

Informe sobre el empleo malagueño en 2024



Málaga

Presentado por Comisiones Obreras

Índice



01

Visión General

02

Análisis por sexo

03

Análisis por edad

04

Análisis por sector económico

05

Análisis por tipo de jornada

06

Análisis según Sector Privado/Sector Público

07

Análisis según nivel Formativo

08

Análisis según Ocupaciones

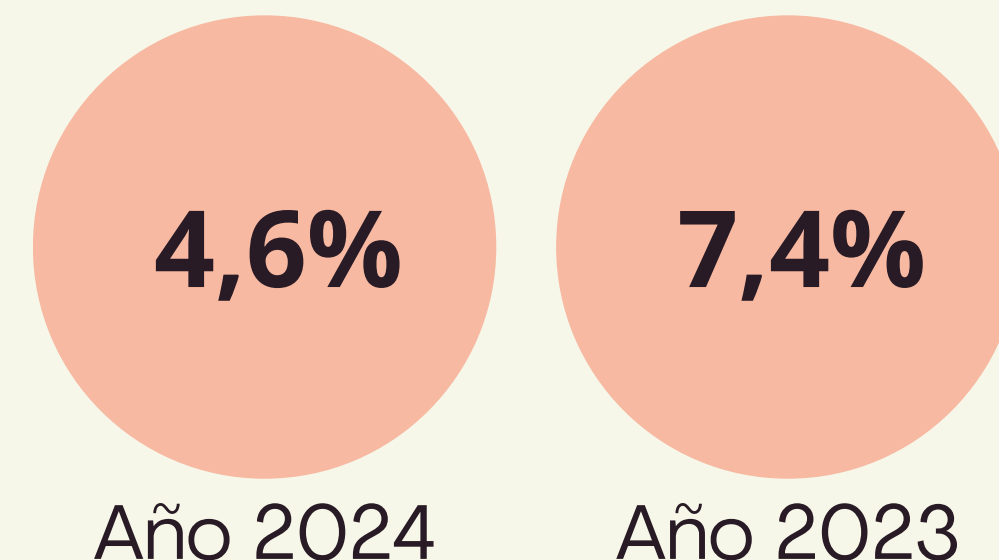
Informe Empleo malagueño 2024



Málaga

- El empleo en la provincia subió de media un **4,6%** respecto al empleo medio del año **2023**, lo que significa un aumento de 33.200 empleos netos en este año, la diferencia entre los 753.100 ocupados en 2024 y los 719.900 del 2023.
- Crecimiento inferior al del año pasado, que fue del 7,4%. No obstante, la “tasa de empleo” es este año del 50,0%, la más alta desde 2007 (51,1%), antes de la recesión.
- El **paro ha disminuido** en 27.400 personas paradas. Es un descenso del 18,8%. La tasa de paro se ha situado en la provincia este año en un **13,6%**, 3,2 puntos menos que en 2023, y 4,7 puntos menos que en 2022.

Crecimiento del empleo



9º puesto entre las 38 provincias que han aumentado el empleo

Informe Empleo malagueño 2024



- El **empleo asalariado** crece en mucha menor proporción, pues lo hace solo en un **1,1%**, en claro contraste con el año pasado que creció un 9,6%.
- El **empleo no asalariado** aumenta este año en la provincia nada menos que un **22,8%**, mientras que en el año 2023 disminuyó en un 2,4%.
- Desde 2020, el empleo malagueño ha mostrado un crecimiento importante. El total de los cuatro años revela un crecimiento del **19,8%**, lo que significa **un aumento neto de 124.600 empleos en 2024 más que en 2020**.
- El **desempleo** se ha reducido en este período un **26,5%**, esto es, un descenso en el número de parados de 42.500.

Crecimiento del empleo neto



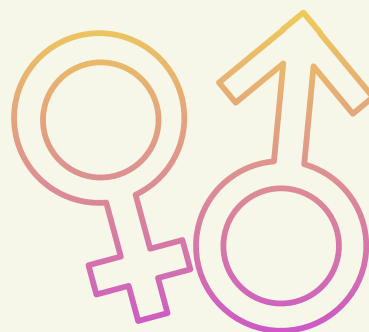
Empleo asalariado en las Comarcas



- **La afiliación al Régimen General en la provincia ha crecido este año un 4,0%**, una cifra inferior al 5,1% del año pasado. Ha crecido en todas las comarcas, excepto en Guadalteba, que descendió un 1,3%. El aumento más notable se produce en **Málaga-Costa del Sol con un 5,2%**, seguida de La Serranía de Ronda (3,7%) y la Axarquía (3,4%).
- Nada menos que el **87,3% de este crecimiento se concentra en estas dos comarcas**: la ciudad de Málaga absorbe el 68,6% del crecimiento en 2024 y la Costa del Sol Occidental el 18,7%

COMARCAS	Variación % 2024/23
C. de Antequera	2,6%
Axarquía	3,4%
Guadalteba	-1,3%
Costa del Sol Occidental	2,6%
Málaga-Costa del Sol	5,2%
Nororma	2,4%
Valle del Guadalhorce	2,2%
Serranía de Ronda	3,7%
Sierra de las Nieves	2,6%

Análisis por sexo



- **El empleo masculino ha crecido un 7,5%, mientras que el femenino solo lo ha hecho en un 1,3%.** En 2023, el empleo masculino creció un 5,8% y el femenino un 9,4%.
- La “tasa de empleo” en el caso de los hombres es del 57,0%, la mejor desde 2007. En las mujeres, esta tasa es del 43,5%, y es la más alta observada en la provincia en los últimos veinte años.
- **La población activa masculina** ha crecido este año un 4,0%, 18.200 activos netos, lo que supone que el desempleo ha descendido en 10.900 parados, un 17,0%. El aumento del empleo masculino absorbe el aumento de la población activa y también parte del número de parados.
- **La población activa femenina** ha descendido este año un 3,0%, esto 12.400 mujeres activas menos. El desempleo femenino desciende principalmente por esa cantidad. Hay, en total 16.600 paradas menos, un 20,2%.

Tasa de paro masculina: 11,3% Tasa de paro femenina: 16,1%,

Empleo Neto por Sexo

29.000

Hombres

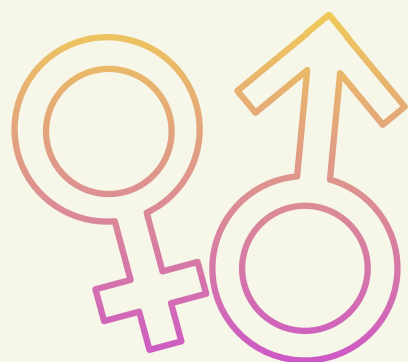
4.200

Mujeres

33.200

Nº empleos totales

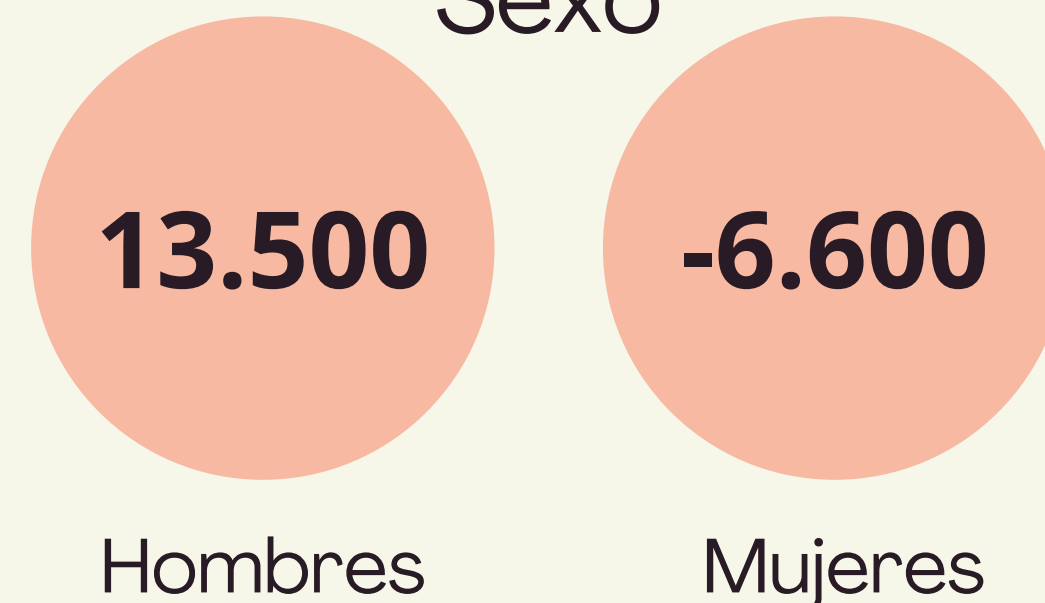
Análisis por sexo



Málaga

- En el **análisis del empleo asalariado por sexo** también se observa disparidad. El masculino sube un 4,4%, mientras que el femenino, desciende en un 2,2%. En términos netos, el aumento que dijimos del empleo asalariado en la provincia de 6.900 asalariados se traduce en 13.500 empleos masculinos más y 6.600 empleos femeninos menos.
- **El empleo no asalariado** masculino sube un 18,9% y el femenino un 31,5%. En términos netos, el masculino sube en 15.400 empleos y el femenino en 10.800.
- Este año 2024 no ha sido un buen año para el empleo femenino en la provincia. El empleo femenino ha crecido levemente y por debajo del masculino. La tasa de paro, aun descendiendo este año, es casi cinco puntos superior a la masculina.

Empleo Neto Asalariado por Sexo



Nº empleos asalariados
totales

Análisis por edad



- El **aumento del empleo en 2024 se da en todos los grupos, excepto** el grupo de 16 a 24 años, que desciende un 8,0%, el de 35 a 39 años, que lo hace en un 1,4% y el de los comprendidos entre 40 y 44 años que desciende un 1,9%.
- La **edad media** de los ocupados en la provincia sigue muy constante en los últimos años, alrededor de **43 años**.
- La cifra de ocupados menores de 30 años en 2024 representa solo el 14,0% del total de ocupados, muy lejos de la representación que tenía antes de la crisis. En 2007 este grupo representaba el 27,5% del total, la más alta en los últimos veinte años. Por el contrario, los otros dos grupos encuentran en 2024 sus cifras más altas.

Variaciones de empleo por edad

Grupos de edad de 15 años	% crecimiento de empleo
16-30 años	6,2%
30-44 años	4,2%
45-60 años	5,2%

En términos netos, el mayor aumento se da en los comprendidos entre 45-60 años

Análisis por sector económico

- El empleo en el año 2024 **crece en todos los sectores económicos** en la provincia. El que presenta un mayor crecimiento en términos porcentuales es la **Construcción** (26,4%), seguido de la Industria (8,8%), la Agricultura (6,0%) y los Servicios (2,3%). En términos absolutos, el crecimiento de la Construcción y de los Servicios, por el peso de este último, absorben el **86,4%** del crecimiento del empleo en este año.
- Dentro de los Servicios el aumento del empleo más importante se da en **Transportes y Comunicaciones** con un 23,0%, que absorbe nada menos que el 80,1% del aumento del empleo en el sector Servicios, y el 42,5% del aumento del empleo provincial en este año, lo que se puede entender como una buena noticia por el nivel de mayor cualificación de estos empleos. El empleo desciende en “Otros servicios” con un descenso del 20,7%.

Variaciones de empleo por sector

Sector Económico	% crecimiento de empleo
Agricultura	2,3%
Industria	5,8%
Construcción	9,3%
Servicios	82,6%

Se vuelve poner de manifiesto una **estructura del empleo provincial muy desequilibrada**

Análisis por sector económico



Málaga

- El mayor crecimiento en el empleo masculino se da en la Construcción (28,9%), y, en términos absolutos, el crecimiento en la Construcción y los Servicios representan el 89,3% del empleo masculino.
- El empleo **femenino** crece este año en la Agricultura y los Servicios, y desciende en Industria y Construcción. El aumento del empleo en los Servicios representa el 69,0% del aumento del empleo femenino, cuando en los hombres representa el 42,5%.
- En los **Servicios** el aumento en Transportes y Comunicaciones se da en los dos sexos, aunque con más intensidad en las mujeres (58,5% frente al 13,0%), mientras que el descenso en Otros servicios es más femenino, pues desciende un 28,1% en las mujeres por solo el 3,3% en los hombres.

Estructura del empleo por sexo

	H	M
Agricultura	3,1%	1,5%
Industria	7,9%	3,1%
Construcción	15,8%	1,3%
Servicios	73,2%	94,2%

Transportes y Comunicaciones recogen los empleos de dos actividades del CNAE: H (Transporte y almacenamiento) y J (Información y comunicaciones)

Dentro del sector Servicios, se puede resaltar que en estos años el mayor aumento porcentual se produce en Transportes y Comunicaciones (42,6%). Puede calificarse de noticia positiva, por cuanto pueda indicar un aumento de un empleo de mayor cualificación.

Análisis por tipo de jornada



- **El empleo a jornada parcial descende un 4,9%**, contrariamente a lo sucedido en 2023 donde el empleo a jornada parcial subió un 15,0%. Por tanto, el **empleo a jornada completa ha aumentado un 6,3%. Todo el empleo creado, en términos netos, ha sido empleo a jornada completa.**
- La **Tasa de Parcialidad** ha descendido en la provincia este año 1,4 puntos, para situarse en el **13,8%**, que es la tasa más baja en la provincia en los últimos veinte años. **La Tasa de Parcialidad en las mujeres está en el 22,2% frente al 7,1% de los hombres.**
- El descenso del empleo a jornada parcial es **exclusivamente femenino**, pues descende un 8,5% (7.000 empleos netos en términos absolutos), mientras que el empleo masculino a jornada parcial crece este año un 6,5%.
- El empleo masculino a jornada completa sube en 27.300 empleos netos (7,6%) y las mujeres en 11.300 empleos (4,5%).

**38.600 empleos más en
jornada completa**

**5.400 empleos menos
en jornada parcial**

**33.200 empleos netos
en 2024**

Análisis sector público - sector privado



- El empleo asalariado se produce **exclusivamente en el Sector Público**, pues crece un **11,0%**, mientras que el empleo en el **Sector Privado** de la economía desciende este año un **0,8%**. El sector Público crece en 10.800 empleos asalariados y decrece en el sector Privado en 3.900 empleos.
- **El empleo asalariado masculino** crece en este año tanto en el sector Público como Privado, aunque con más intensidad en el primero. Por el contrario, la caída del **empleo asalariado femenino** se produce en el sector Privado, y con mayor intensidad de lo que crece en el sector Público.

Variación del empleo asalariado 2024/2023 según sector y sexo

	Ambos sexos	H	M
E. Asalariado	1,1%	4,4%	-2,2%
S. Público	11%	11,8%	10,3%
S. Privado	-0,8%	3,1%	-4,8%

Análisis según tipo de contrato



- Todo el crecimiento del empleo asalariado, en términos netos, se produce en el **empleo indefinido**, que crece un 2,8%, mientras que el empleo temporal desciende un 6,6%.
- El aumento del empleo **indefinido** es exclusivamente **masculino** pues crece un 5,7%, mientras que el empleo femenino disminuye levemente, lo que significa 14.400 empleos masculinos y caída de 900 empleos femeninos.
- La caída del empleo **temporal** se da en los dos sexos, pero con mucha más intensidad en las **mujeres**. En términos absolutos el empleo temporal cae en los hombres en 900 empleos y en las mujeres en 6.200.

la Tasa de Temporalidad ha disminuido este año en la provincia en 1,4 puntos, para situarse en el **16,4%**. Y desde 2021 el descenso es de 12,2 puntos, pues en ese año estaba en el 28,6%.

Tasa de temporalidad masculina: **15,8%** (-1)
Tasa de temporalidad femenina: **17,1%** (-1,7)
Desde 2021 la caída de la tasa masculina es de 13,8 puntos, y la femenina de 10,5 puntos.

Tasa de temporalidad Sector Público: 21,2%
H: 16,5% M: 25,9%
Tasa de temporalidad Sector Privado: 15,3%
H: 15,7% M: 15%

Análisis según nivel formativo



En este informe distinguimos 5 niveles formativos:

1. Educación Primaria (**P**)
2. Primera etapa de secundaria (**S1**)
3. Segunda etapa con orientación general (**SG**)
4. Segunda etapa con orientación profesional (**SP**)
5. Educación Superior (**SU**)

- El **empleo ha crecido en 2024 en todos los niveles educativos**, excepto en el nivel inferior, que cae un 11,1%.
- El mayor crecimiento se da en el **nivel superior** de formación. Tanto es así, que el crecimiento en este nivel representa nada menos que el **75%** del empleo creado este año, en términos netos.

	Ambos sexos	H	M
P	-11,1%	-14,8%	-4,9%
S1	4,4%	11,8%	-7,1%
SG	4,6%	10,8%	-3,0%
SP	0,4%	16,0%	-14,8%
SU	10,3%	6,1%	14,2%

Análisis según las ocupaciones

En este informe hemos reagrupado los 9 grupos del CNO en 3 grandes grupos:

1. Personal Directivo y Técnico
2. Personas trabajadoras cualificadas
3. Personas trabajadoras no cualificadas

- El empleo ha crecido en la provincia en los dos primeros grupos, un **11,7%**, y un **7,0% respectivamente**.
- El grupo de “trabajadores no cualificados” ha descendido el empleo este año un **11,1%**, por primera vez en los últimos cuatro años. Estas variaciones representan este año una clara mejoría de la **calidad del empleo** provincial.
- El primer grupo agrupa el 32,9% de los ocupados, y el segundo grupo el 54,1%.

Variación Empleo Málaga 2024/2023 según ocupaciones

	Ambos sexos	H	M
Grupo 1	11,7%	8,3%	16,0%
Grupo 2	7%	10,6%	1,8%
Grupo 3	-11,1%	-3,5%	-15,3%



Análisis según las ocupaciones

Dada la importancia que el aumento del empleo en el grupo de **“directivos y técnicos”** ha tenido este año en la evolución del empleo y la mejora de su calidad, podemos analizarlo algo más. En este grupo hemos agrupados tres grupos de la CNO-2011:

- El grupo 1 es el **“personal de dirección y gerentes”**, grupo con mayoría de hombres, que ha aumentado este año un 10,2%, de los cuales, el 84%, ha sido de empleo femenino.
- El grupo 2 es el de **“personal técnicos y profesionales científicos e intelectuales”**, con mayoría femenina, ha aumentado el 16,4%, y este año la mayoría del aumento del empleo es también femenina, del orden de dos de cada tres.
- El grupo 3 es el de **“Personal técnicos y profesionales de apoyo”**, de mayoría masculina, ha aumentado este año el 5,4%, y en este caso la mayoría del aumento es de empleo masculino, también de en la proporción de dos de cada tres.





Málaga