

Informe de la situación laboral
de la Juventud en Andalucía
- Julio 2019 -



INTRODUCCIÓN

Un año más, desde CCOO, nos proponemos la publicación de este estudio que persigue el objetivo de conocer, de profundizar en el estado y evolución de la situación socio-laboral de la juventud andaluza.

Este estudio nos permite explorar y analizar las características de este colectivo de población, de entre 16 y 35 años, a través de la información contenida en censos de población, encuestas, etc., de tal manera que posteriormente permita elaborar un diagnóstico general que permita definir, orientar o elaborar políticas y líneas de acción dirigidas a esa población joven que constituye un valioso activo dentro de la sociedad andaluza.

Diez años han pasado ya desde el comienzo de una “crisis” que junto a las distintas reformas laborales han precarizado tanto la inserción en el mundo del trabajo como las propias condiciones laborales de varias generaciones reduciendo las posibilidades de desarrollar un proyecto de futuro con garantías para la Juventud en Andalucía.

El compromiso de CCOO-Andalucía pasa por la organización de la Juventud en los centros de trabajo, Universidades, centros de formación profesional y la calle, por medio de la reivindicación y la solidaridad de la clase trabajadora.

Desde CCOO-Andalucía te animamos a participar en nuestra área de Juventud. Es el momento de frenar la desigualdad y reivindicar un presente con futuro.

1.- EMPLEO: DIEZ AÑOS SIN RECUPERACIÓN

La población menor de 35 años en Andalucía continúa disminuyendo con tasas anuales negativas superiores al 1%, con una tasa de actividad que no deja de caer desde el año 2008, mientras que los mayores de 35 años, continúan con una tendencia creciente y estable.

La Población Activa y la tasa de actividad de menores de 35 años continúan descendiendo, lejos quedan las cifras de ocupación juvenil en Andalucía del año 2007 en el que había casi 1.400.000 jóvenes trabajando (1.356.500). Es más, esta cifra pasados 10 años continua siendo superior a toda la población activa joven que hay actualmente en Andalucía y que está en 1.122.000.

Cuadro 3.1
Población Activa en Andalucía por tramos de edad
Medias anuales

| | Total (mayores de 16 años) | | | Menores de 35 años | | | | Mayores de 35 años | | | | | | | |
|----------------------------|----------------------------|---------|-------------------|--------------------|-----------|-------------------|-----------|--------------------|-----------|-------------------|-----------|-----------|-----------|-------------------|-----------|
| | Población | Activa | Tasa de actividad | Población | Activa | Tasa de actividad | | Población | Activa | Tasa de actividad | | Población | Activa | Tasa de actividad | |
| | miles | miles | % | miles | % s/Total | miles | % s/Total | % | % s/Total | miles | % s/Total | miles | % s/Total | % | % s/Total |
| España | | | | | | | | | | | | | | | |
| Variaciones anual (% /p.p) | | | | | | | | | | | | | | | |
| Andalucía | | | | | | | | | | | | | | | |
| 2005 | 6.366,4 | 3.480,3 | 54,7 | 2.300,6 | 36,1% | 1.577,2 | 45,3% | 68,6 | 125,4% | 4.065,7 | 63,9% | 1.903,0 | 54,7% | 46,8 | 85,6% |
| 2006 | 6.472,3 | 3.591,9 | 55,5 | 2.299,1 | 35,5% | 1.599,4 | 44,5% | 69,6 | 125,4% | 4.173,3 | 64,5% | 1.992,4 | 55,5% | 47,7 | 86,0% |
| 2007 | 6.582,4 | 3.712,2 | 56,4 | 2.299,0 | 34,9% | 1.609,1 | 43,3% | 70,0 | 124,1% | 4.283,5 | 65,1% | 2.103,1 | 56,7% | 49,1 | 87,1% |
| 2008 | 6.676,4 | 3.842,0 | 57,5 | 2.287,9 | 34,3% | 1.631,1 | 42,5% | 71,3 | 123,9% | 4.388,5 | 65,7% | 2.210,8 | 57,5% | 50,4 | 87,5% |
| 2009 | 6.739,5 | 3.922,4 | 58,2 | 2.256,8 | 33,5% | 1.598,3 | 40,7% | 70,8 | 121,7% | 4.482,7 | 66,5% | 2.324,1 | 59,3% | 51,8 | 89,1% |
| 2010 | 6.788,8 | 3.979,0 | 58,6 | 2.211,8 | 32,6% | 1.566,3 | 39,4% | 70,8 | 120,8% | 4.577,0 | 67,4% | 2.412,6 | 60,6% | 52,7 | 89,9% |
| 2011 | 6.828,6 | 4.004,5 | 58,6 | 2.158,4 | 31,6% | 1.505,2 | 37,6% | 69,7 | 118,9% | 4.670,2 | 68,4% | 2.499,3 | 62,4% | 53,5 | 91,3% |
| 2012 | 6.851,9 | 4.045,2 | 59,0 | 2.098,4 | 30,6% | 1.452,0 | 35,9% | 69,2 | 117,2% | 4.753,5 | 69,4% | 2.593,1 | 64,1% | 54,6 | 92,4% |
| 2013 | 6.856,5 | 4.032,1 | 58,8 | 2.030,6 | 29,6% | 1.395,9 | 34,6% | 68,7 | 116,9% | 4.825,8 | 70,4% | 2.636,2 | 65,4% | 54,6 | 92,9% |
| 2014 | 6.864,9 | 4.038,7 | 58,8 | 1.968,5 | 28,7% | 1.339,1 | 33,2% | 68,0 | 115,6% | 4.896,4 | 71,3% | 2.699,6 | 66,8% | 55,1 | 93,7% |
| 2015 | 6.879,3 | 4.042,4 | 58,8 | 1.919,4 | 27,9% | 1.275,1 | 31,5% | 66,4 | 113,0% | 4.959,9 | 72,1% | 2.767,4 | 68,5% | 55,8 | 94,9% |
| 2016 | 6.891,0 | 3.984,5 | 57,8 | 1.866,5 | 27,1% | 1.200,0 | 30,1% | 64,3 | 111,2% | 5.024,5 | 72,9% | 2.784,4 | 69,9% | 55,4 | 95,8% |
| 2017 | 6.902,2 | 3.958,3 | 57,3 | 1.828,8 | 26,5% | 1.171,5 | 29,6% | 64,1 | 111,7% | 5.073,4 | 73,5% | 2.786,7 | 70,4% | 54,9 | 95,8% |
| 2018 | 6.918,5 | 3.935,4 | 56,9 | 1.805,8 | 26,1% | 1.122,0 | 28,5% | 62,1 | 109,2% | 5.112,7 | 73,9% | 2.813,5 | 71,5% | 55,0 | 96,7% |
| Variaciones anual (% /p.p) | | | | | | | | | | | | | | | |
| 2006 | 1,7% | 3,2% | 83,0 p.p | -0,1% | -0,6 p.p | 1,4% | -0,8 p.p | 1,0 p.p | 0,0 p.p | 2,6% | 0,6 p.p | 4,7% | 0,8 p.p | 0,9 p.p | 0,0 p.p |
| 2007 | 1,7% | 3,3% | 90,0 p.p | 0,0% | -0,6 p.p | 0,6% | -1,2 p.p | 0,4 p.p | 0,0 p.p | 2,6% | 0,6 p.p | 5,6% | 1,2 p.p | 1,4 p.p | 0,0 p.p |
| 2008 | 1,4% | 3,5% | 114,9 p.p | -0,5% | -0,7 p.p | 1,4% | -0,9 p.p | 1,3 p.p | 0,0 p.p | 2,5% | 0,7 p.p | 5,1% | 0,9 p.p | 1,3 p.p | 0,0 p.p |
| 2009 | 0,9% | 2,1% | 65,5 p.p | -1,4% | -0,8 p.p | -2,0% | -1,7 p.p | -0,5 p.p | 0,0 p.p | 2,1% | 0,8 p.p | 5,1% | 1,7 p.p | 1,5 p.p | 0,0 p.p |
| 2010 | 0,7% | 1,4% | 41,1 p.p | -2,0% | -0,9 p.p | -2,0% | -1,4 p.p | 0,0 p.p | 0,0 p.p | 2,1% | 0,9 p.p | 3,8% | 1,4 p.p | 0,9 p.p | 0,0 p.p |
| 2011 | 0,6% | 0,6% | 3,2 p.p | -2,4% | -1,0 p.p | -3,9% | -1,8 p.p | -1,1 p.p | 0,0 p.p | 2,0% | 1,0 p.p | 3,6% | 1,8 p.p | 0,8 p.p | 0,0 p.p |
| 2012 | 0,3% | 1,0% | 39,4 p.p | -2,8% | -1,0 p.p | -3,5% | -1,7 p.p | -0,5 p.p | 0,0 p.p | 1,8% | 1,0 p.p | 3,8% | 1,7 p.p | 1,0 p.p | 0,0 p.p |
| 2013 | 0,1% | -0,3% | -23,0 p.p | -3,2% | -1,0 p.p | -3,9% | -1,3 p.p | -0,5 p.p | 0,0 p.p | 1,5% | 1,0 p.p | 1,7% | 1,3 p.p | 0,1 p.p | 0,0 p.p |
| 2014 | 0,1% | 0,2% | 2,4 p.p | -3,1% | -0,9 p.p | -4,1% | -1,5 p.p | -0,7 p.p | 0,0 p.p | 1,5% | 0,9 p.p | 2,4% | 1,5 p.p | 0,5 p.p | 0,0 p.p |
| 2015 | 0,2% | 0,1% | -6,9 p.p | -2,5% | -0,8 p.p | -4,8% | -1,6 p.p | -1,6 p.p | 0,0 p.p | 1,3% | 0,8 p.p | 2,5% | 1,6 p.p | 0,7 p.p | 0,0 p.p |
| 2016 | 0,2% | -1,4% | -94,1 p.p | -2,8% | -0,8 p.p | -5,9% | -1,4 p.p | -2,1 p.p | 0,0 p.p | 1,3% | 0,8 p.p | 0,6% | 1,4 p.p | -0,4 p.p | 0,0 p.p |
| 2017 | 0,2% | -0,7% | -47,3 p.p | -2,0% | -0,6 p.p | -2,4% | -0,5 p.p | -0,2 p.p | 0,0 p.p | 1,0% | 0,6 p.p | 0,1% | 0,5 p.p | -0,5 p.p | 0,0 p.p |
| 2018 | 0,2% | -0,6% | -46,6 p.p | -1,3% | -0,4 p.p | -4,2% | -1,1 p.p | -1,9 p.p | 0,0 p.p | 0,8% | 0,4 p.p | 1,0% | 1,1 p.p | 0,1 p.p | 0,0 p.p |

Fuente: Elaboración propia a partir de microdatos de la EPA (INE).

Se evidencia por tanto que tras diez años del comienzo de la crisis, Andalucía ha sufrido una fuerte disminución de la población joven debido principalmente a tres causas: Demográficas (Menos Jóvenes y los efectos de cumplir años), migratorias (ante la falta de oportunidades y buenas condiciones laborales la juventud tiende a migrar hacia otros territorios) y a la prolongación de los estudios como instrumento para mejorar profesionalmente.

1.1.- LA JUVENTUD ANDALUZA Y EL EMPLEO: ESCASO, TEMPORAL Y PARCIAL

Características del empleo

1.1.a.- Paro

La tasa de paro de la población menor de 35 años continua disminuyendo desde el año 2014, sin embargo, aún es un 15,5 p.p. superior que la tasa de paro del año 2007.

Cuadro 6.1
Población menor de 35 años en Andalucía por situación profesional
Medias anuales

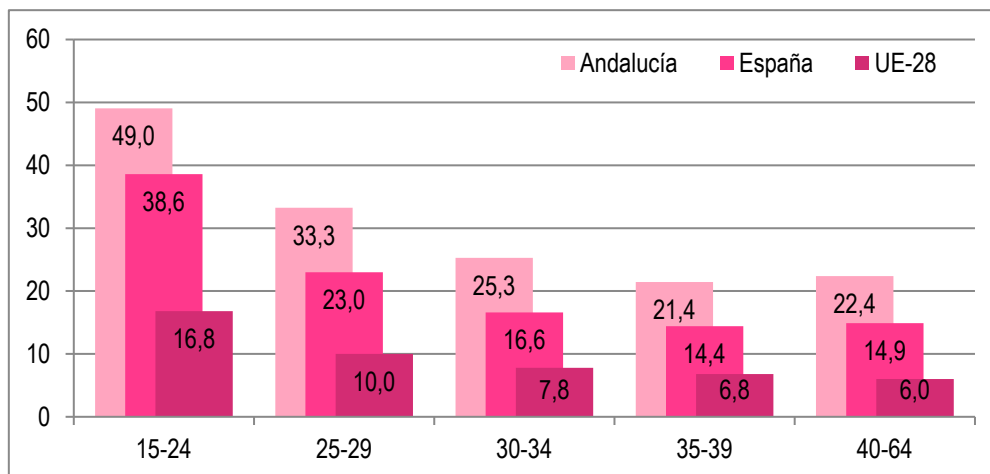
| | Total | Inactiva | Activa | Tasa Actividad | Ocupada | Parada | Tasa paro |
|-------------------|---------|----------|---------|----------------|---------|--------|-----------|
| Población (miles) | | | | | | | |
| 2005 | 2.300,8 | 723,5 | 1.577,3 | 68,6% | 1.305,7 | 271,6 | 17,2% |
| 2006 | 2.299,1 | 699,7 | 1.599,4 | 69,6% | 1.341,2 | 258,2 | 16,1% |
| 2007 | 2.298,9 | 689,7 | 1.609,2 | 70,0% | 1.356,5 | 252,7 | 15,7% |
| 2008 | 2.287,9 | 656,7 | 1.631,2 | 71,3% | 1.271,8 | 359,4 | 22,0% |
| 2009 | 2.256,9 | 658,6 | 1.598,3 | 70,8% | 1.097,8 | 500,5 | 31,3% |
| 2010 | 2.211,8 | 645,6 | 1.566,3 | 70,8% | 1.025,1 | 541,2 | 34,6% |
| 2011 | 2.158,4 | 653,1 | 1.505,2 | 69,7% | 941,8 | 563,4 | 37,4% |
| 2012 | 2.098,4 | 646,4 | 1.452,1 | 69,2% | 831,8 | 620,3 | 42,7% |
| 2013 | 2.030,7 | 634,7 | 1.396,0 | 68,7% | 760,1 | 635,9 | 45,6% |
| 2014 | 1.968,5 | 629,4 | 1.339,1 | 68,0% | 769,3 | 569,8 | 42,6% |
| 2015 | 1.919,4 | 644,3 | 1.275,1 | 66,4% | 774,7 | 500,4 | 39,2% |
| 2016 | 1.866,5 | 666,5 | 1.200,0 | 64,3% | 751,6 | 448,4 | 37,4% |
| 2017 | 1.828,7 | 657,2 | 1.171,5 | 64,1% | 775,3 | 396,2 | 33,8% |
| 2018 | 1.805,8 | 683,9 | 1.121,9 | 62,1% | 771,3 | 350,6 | 31,2% |

Fuente: Elaboración propia a partir de microdatos de la EPA (INE).

La juventud andaluza cierra 2018 con una tasa de paro del 31,2 %, casi 10 puntos por encima del comienzo de la recesión económica. Continuamos en valores alejados de paro juvenil tanto en el ámbito nacional como en el europeo.

Con los últimos datos disponibles del Eurostat referidos al **año 2017**, podemos ver que existen grandes diferencias entre Andalucía y la UE-28. Mientras que las diferencias entre Andalucía y España ronda los 10 puntos porcentuales en los tramos más jóvenes de la población, esta diferencia aumenta hasta los 32,2 puntos porcentuales con relación a la UE-28. A medida que aumenta la edad, las diferencias disminuyen, para las personas entre 35 y 39, la diferencia entre Andalucía y la UE-28 es de 14,6 puntos porcentuales. Evidenciando que la crisis económica está castigando en mayor medida a la población más joven.

Gráfico 6.6
Tasa de paro por tramos de edad en la UE-28, España y Andalucía
 2018 - Medias anuales



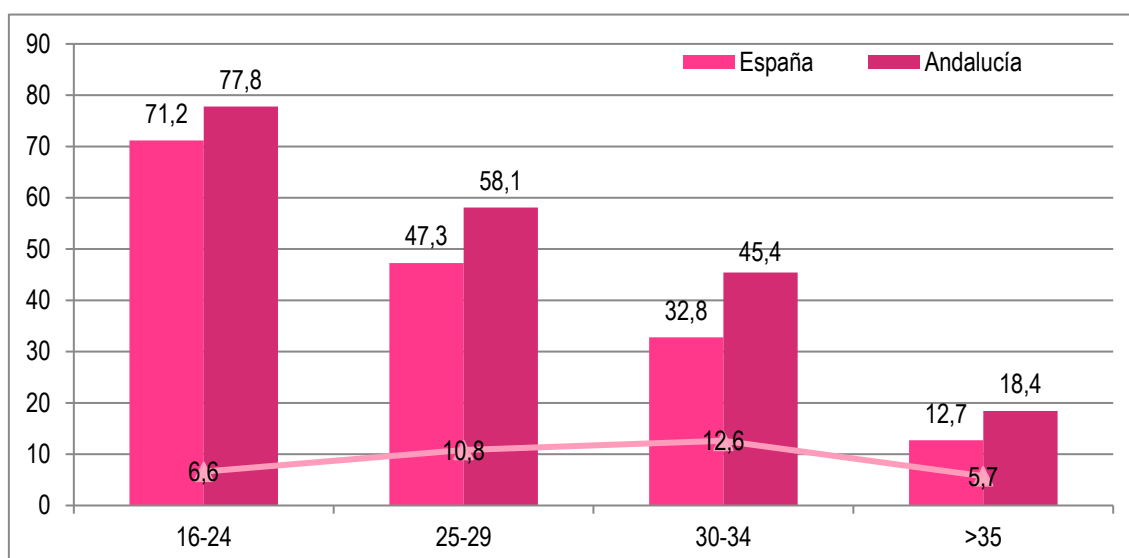
Fuente: Elaboración propia a partir de microdatos de la EPA (INE).

1.1.b.- Temporalidad, parcialidad, salario y protección social

El empleo creado en los últimos años en su mayoría es un empleo precario, lo que genera una tasa de temporalidad del 56,4% en 2018.

La población joven de Andalucía padece una mayor temporalidad en todos los tramos de edad a la del conjunto nacional, superando los 10 puntos porcentuales en el tramo de 25 a 29 años y los 12 puntos porcentuales en el tramo de 30 a 34 años.

Gráfico 4.3
Tasa de temporalidad en España y Andalucía por tramos de edad
 Medias anuales



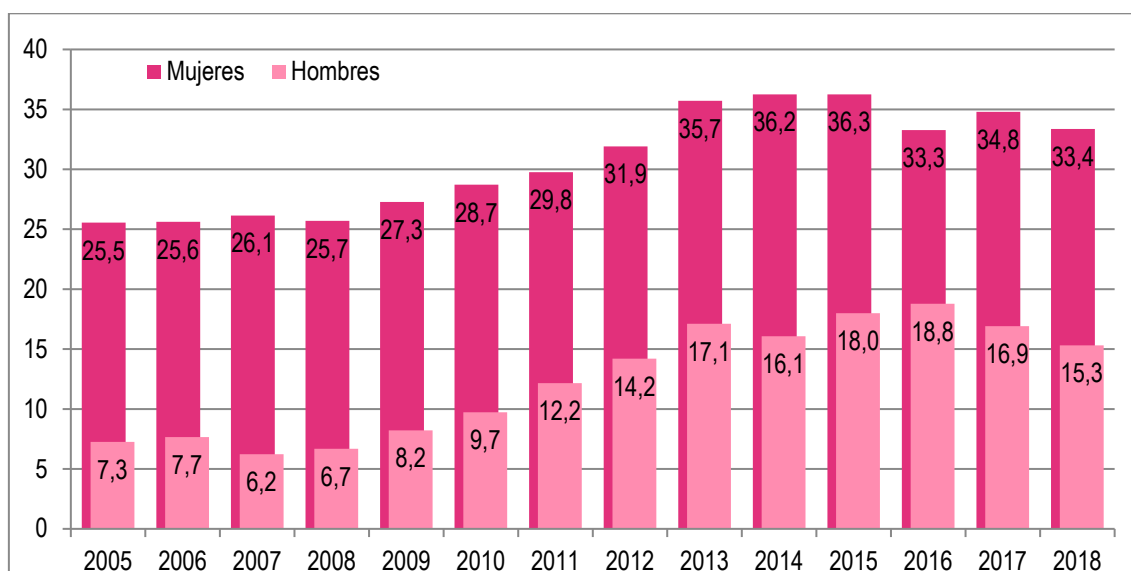
Fuente: Encuesta de Estructura Salarial (INE).

Los contratos indefinidos son una parte insignificante de los contratos de trabajo que se registran cada año y, para los menores de 30 años de Andalucía, suponen solamente un 4,5%, porcentaje que cae hasta el 3,4% para menores de 25 años.

La crisis económica ha aumentado la población asalariada con jornada parcial, en concreto, en el año 2008, el 15,2% de la población asalariada menor de 35 años se encontraba con empleo con jornada parcial, mientras que actualmente, ese porcentaje aumenta hasta el 23,6%. Aún mayor es el aumento que se produce para la población menor de 25 años, donde se ha pasado en los últimos de años de un 21,9% a un 33,7% de la población

Las mujeres, y más concretamente las menores de 25 años, son las más afectadas por la jornada parcial.

Gráfico 4.9
Menores de 35 años con jornada parcial en Andalucía por género
Porcentaje sobre total de asalariados con jornada parcial



Fuente: Elaboración propia a partir de microdatos de la EPA (INE).

La precariedad que provoca la temporalidad se agrava con la parcialidad, el 33,4% de mujeres menores de 35 años ha estado empleada parcialmente, duplicando la parcialidad que sufren los hombres (15,3%). Los contratos con jornada parcial no dejan de crecer fomentando el pluriempleo y la escasa conciliación laboral y familiar.

La población menor de 35 años experimenta importantes recortes salariales desde el comienzo de las crisis, concentrando las mayores pérdidas en los ejercicios posteriores a la última reforma laboral, concentrando en el colectivo menor de 25 años las caídas más pronunciadas con una pérdida salarial del 18,8%.

Cuadro 4.3
Ganancia anual media por trabajador en Andalucía por tramos de edad
 2008 - 2016

| | Total | < 25 años | 25 - 34 años | 35 - 44 años | 45 - 54 años | > 55 años |
|-----------------------|--------|-----------|--------------|--------------|--------------|-----------|
| Salario anual (euros) | | | | | | |
| 2008 | 20.139 | 12.600 | 17.462 | 20.949 | 24.046 | 23.454 |
| 2009 | 20.906 | 11.955 | 17.344 | 21.468 | 25.030 | 24.553 |
| 2010 | 20.964 | 11.618 | 17.300 | 21.617 | 24.762 | 27.066 |
| 2011 | 21.351 | 11.060 | 16.970 | 21.693 | 25.184 | 27.154 |
| 2012 | 20.892 | 10.544 | 16.477 | 21.393 | 23.737 | 25.331 |
| 2013 | 20.782 | 9.672 | 15.480 | 20.980 | 23.307 | 26.522 |
| 2014 | 20.840 | 10.003 | 15.997 | 21.256 | 24.689 | 24.780 |
| 2015 | 21.381 | 10.114 | 15.911 | 21.005 | 23.955 | 26.707 |
| 2016 | 21.268 | 10.237 | 15.769 | 20.652 | 23.770 | 26.205 |

Fuente: Encuesta de Estructura Salarial (INE).

Al elevado tiempo que la juventud permanece en paro se suma la creciente desprotección que padecen. El porcentaje de personas paradas que reciben alguna prestación cae hasta el 17,4% en menores de 35 años y se mantiene en torno al 5% entre menores de 25 años

La calidad en el empleo influye directamente en el núcleo central del estado del bienestar, la individualización de las relaciones laborales segmentan y precarizan las condiciones de las mismas por ello no contar con una protección social que permita a nuestra juventud su propio desarrollo personal y profesional contraviene y diluye aquellos elementos principales de una cohesión social equitativa.

2.- SINIESTRALIDAD LABORAL: LA SEGURIDAD EN EL TRABAJO ES CUESTIÓN DE TODOS Y TODAS

Otro indicador preocupante del deterioro que vienen sufriendo las condiciones laborales durante los últimos años es el incremento de la siniestralidad laboral. En Andalucía las personas menores de 35 años de edad. En 2012 el número de accidentes por cada mil personas ocupadas cayó hasta 28,6, y repunta en 2013 para iniciar una escalada que en 2017 se salda con 34,6 accidentes por cada mil personas ocupadas.

Huelva es la provincia con mayor siniestralidad en 2017 con 49,5 accidentes por cada mil personas ocupadas menores de 35 años, más del doble que los 24,5 accidentes de Granada.

Cuadro 4.7
Accidentes en jornada de trabajo con baja por provincia y tramos de edad
Año 2017

| | España | Andalucía | Almería | Cádiz | Córdoba | Granada | Huelva | Jaén | Málaga | Sevilla |
|-----------------------|----------------|---------------|--------------|---------------|--------------|--------------|--------------|--------------|---------------|---------------|
| Accidentes de trabajo | | | | | | | | | | |
| Menos 25 | 37.061 | 6.589 | 755 | 748 | 657 | 542 | 647 | 500 | 1.242 | 1.498 |
| 25 a 29 años | 48.649 | 9.177 | 900 | 1.220 | 917 | 692 | 786 | 629 | 1.737 | 2.296 |
| 30 a 34 años | 62.145 | 11.048 | 1.068 | 1.461 | 1.040 | 836 | 822 | 737 | 2.293 | 2.791 |
| Menos 35 | 147.855 | 26.814 | 2.723 | 3.429 | 2.614 | 2.070 | 2.255 | 1.866 | 5.272 | 6.585 |
| Más 35 años | 367.227 | 60.025 | 5.332 | 8.805 | 5.501 | 4.714 | 4.792 | 4.122 | 12.439 | 14.320 |
| Total | 515.082 | 86.839 | 8.055 | 12.234 | 8.115 | 6.784 | 7.047 | 5.988 | 17.711 | 20.905 |

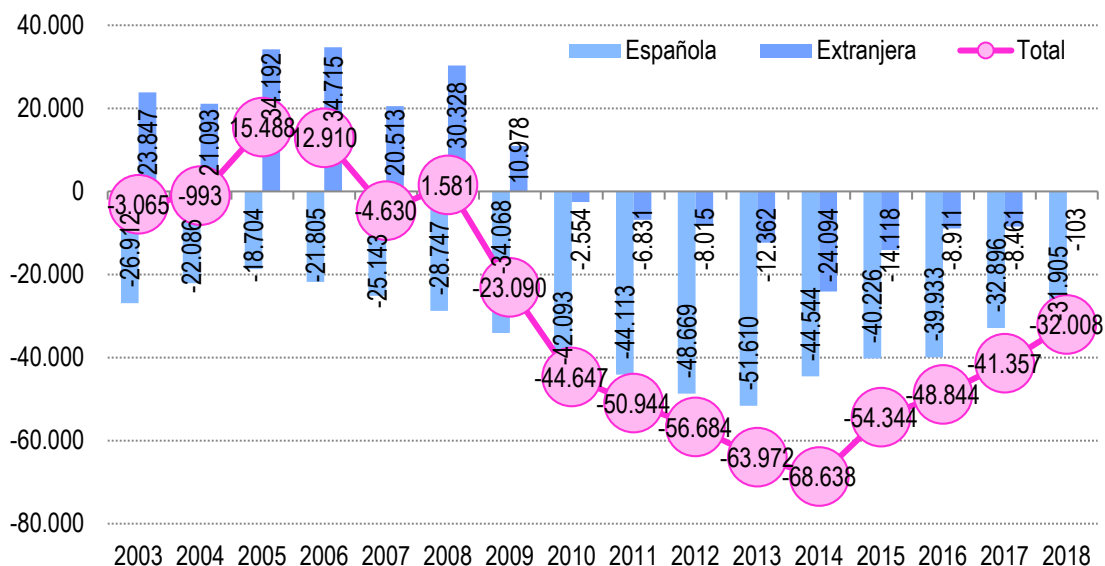
Fuente: Elaboración propia a partir de micro datos de la EPA (INE) y Estadísticas de Accidentes de Trabajo del MESS

En resumen, Andalucía tiene el lamentable record de ser la comunidad con mayor tasa de paro juvenil, mayor tasa de temporalidad, menos contratos indefinidos, tasa record de contratos a tiempo parcial, elevados índices de siniestralidad laboral y peores salarios, no sólo de España, sino de Europa. Cuestión preocupante, pues alguna diferencia tiene que haber entre la responsabilidad social de las empresas europeas y las andaluzas.

3.- SALDOS MIGRATORIOS

La población joven en Andalucía continúa disminuyendo por la pérdida de población tanto española como extranjera.

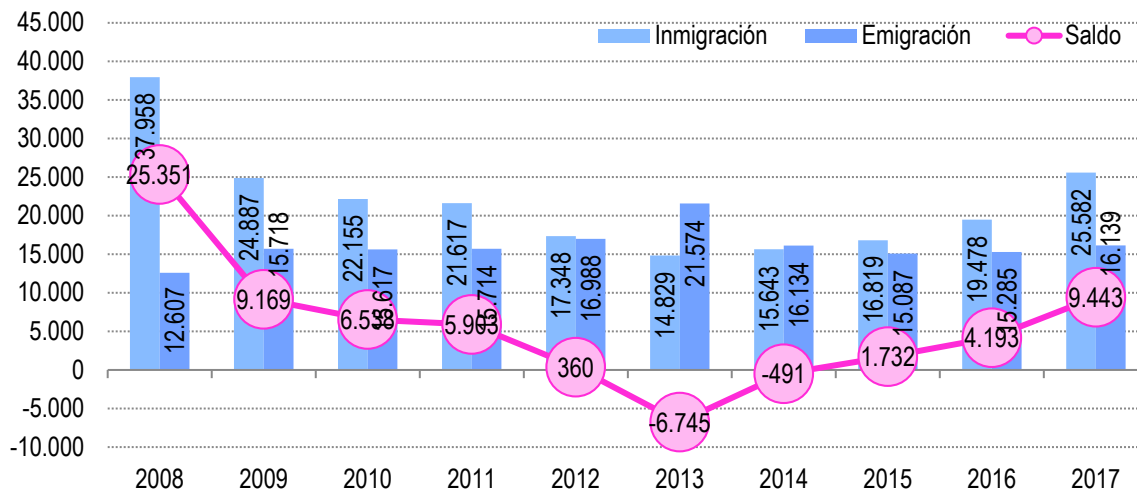
Gráfico 1.1
Variación anual de la población joven en Andalucía por nacionalidad
Jóvenes de 15 a 34 años



Fuente: Ministerio de Educación, Cultura y Deporte. "Sistema Estatal de Indicadores de la Educación. Edición 2019".

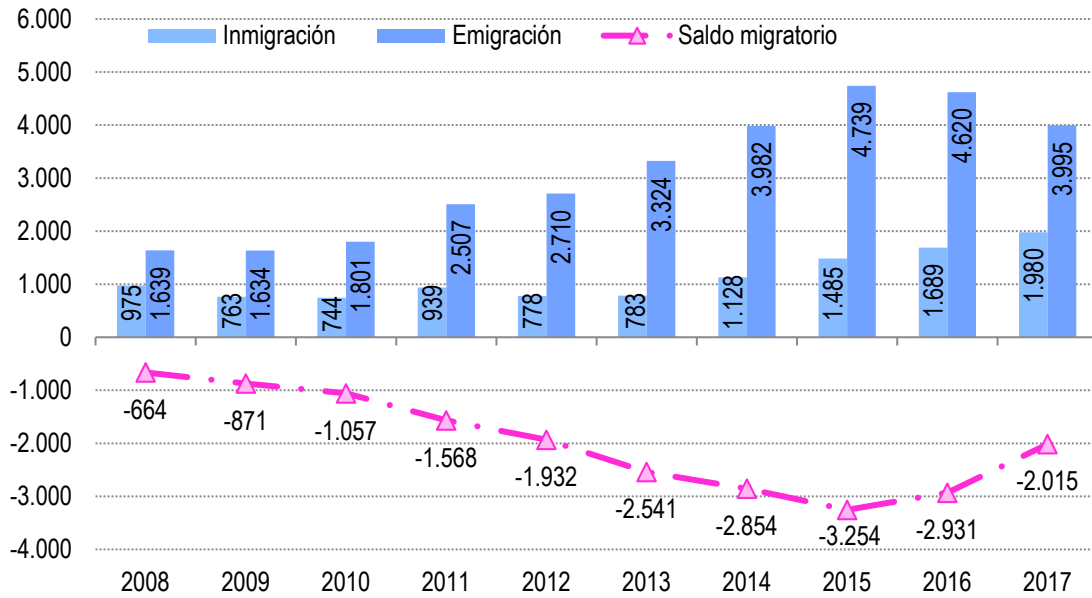
El saldo migratorio ha sufrido una enorme disminución con respecto al año 2008, aunque no se muestran un saldo negativo en la actualidad, cada uno de los tramos de edad de la población joven de 15 a 34 años, ha visto disminuido su saldo en más de la mitad con respecto a 2008.

Gráfico 1.2
Evolución del saldo migratorio en Andalucía
Jóvenes de 15 a 34 años



La emigración de españoles de Andalucía está disminuyendo, sin embargo, aunque esté aumentando la inmigración, continúa arrojando un saldo migratorio negativo de 2.015 personas en el año 2017.

Gráfico 1.4
Saldo migratorio en Andalucía de la población de nacionalidad española
 Jóvenes de 15 a 34 años



Fuente: Presupuesto de la Comunidad Autónoma de Andalucía.

4-- EDUCACIÓN Y FORMACIÓN: UN ASCENSOR SOCIAL

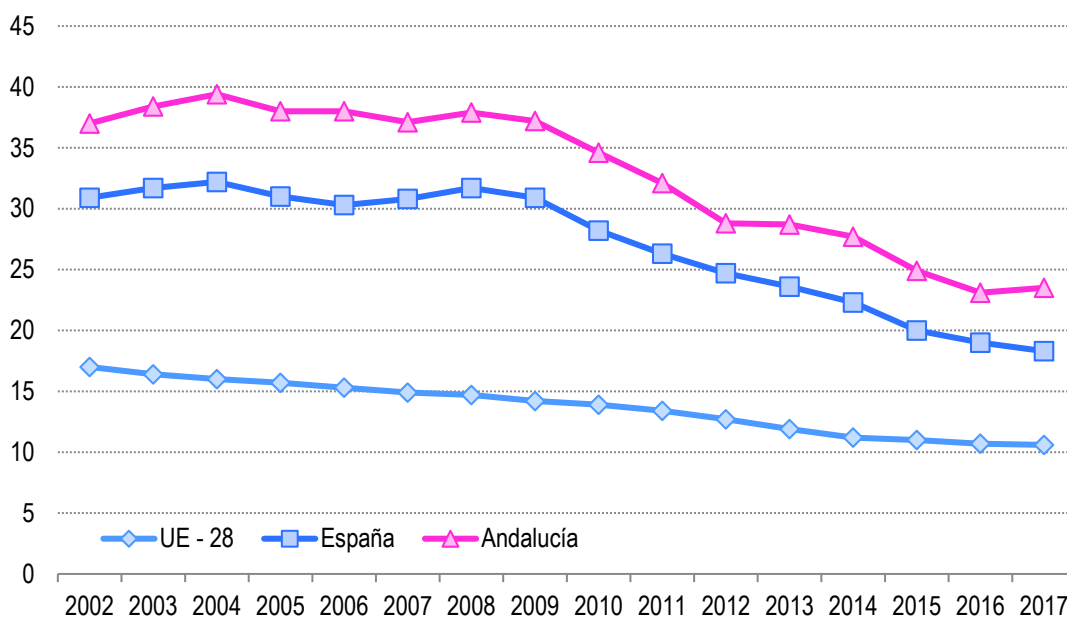
El abandono escolar es una de los grandes problemas del sistema educativo en Andalucía, que en 2017 aún arroja una tasa del 23.5%, muy por encima del 18,3% de la media nacional, y más aún del objetivo para 2020 de España (15%) y de la UE (10%).

En 2017, la tasa de abandono escolar de Andalucía ha aumentado con respecto al año anterior, aumentando el diferencial con la media de España hasta los 5,2 puntos porcentuales, y hasta los 12,9 puntos porcentuales con la media de la UE-28.

Gráfico 1.4

Evolución del abandono temprano de la educación y la formación. 2002 - 2017

(Porcentaje de la población de 18 a 24 años que no ha completado el nivel de E. Secundaria 2ª etapa y no sigue ningún tipo de educación – formación)



Fuente: INE y Eurostat

El sistema educativo andaluz ha sufrido un recorte de 528 millones de euros entre 2010 y 2016, último dato disponible, siendo la inversión de 4.943 euros por alumno público en Andalucía, lo que implica un 8,9% menos que en 2009 y un 11,8% menos que el gasto medio en España en ese mismo año, lo que, unido a la disminución de las becas, ha roto el principio de equidad en el acceso a la formación de las personas con pocos recursos económicos. El mayor deterioro se produce en las enseñanzas post-obligatorias, tanto en las universitarias y las no universitarias. En el caso de las no universitarias, hay un enorme déficit de plazas, en torno a 30.000, que impiden la formación y el reciclaje de una buena parte de las personas jóvenes.

Cuadro 1.4
Gasto en educación de la Comunidad Autónoma de Andalucía
Presupuesto de la Comunidad Autónoma de Andalucía para Educación (función 4.2)

| | 2009 | 2010 | 2011 | 2012 | 2013 | 2014 | 2015 | 2016 | 2017 | 2018 | Var. 10-18 | |
|------------------------------------|---------------|---------------|---------------|---------------|---------------|---------------|---------------|---------------|---------------|---------------|---------------|---------|
| | Millones de € | Millones de € | Millones de € | Millones de € | Millones de € | Millones de € | Millones de € | Millones de € | Millones de € | Millones de € | Millones de € | % |
| Total Educación (Función 4.2.) | 7.271,8 | 7.337,2 | 7.040,1 | 7.191,9 | 6.573,2 | 6.438,7 | 6.588,5 | 6.809,3 | 7.020,3 | 7.330,8 | -6,4 | -0,1% |
| 42A D.S.G. de Educación | 73,2 | 73,3 | 70,0 | 75,1 | 75,1 | 100,8 | 104,5 | 74,5 | 76,1 | 78,1 | 4,8 | 6,6% |
| 42B Formación del Profesorado | 38,6 | 39,7 | 39,4 | 48,3 | 34,1 | 32,6 | 31,9 | 31,6 | 32,8 | 34,4 | -5,3 | -13,2% |
| 42C Educ. infantil y primaria | 1.988,6 | 1.988,7 | 1.908,4 | 1.952,9 | 1.885,6 | 1.820,4 | 1.848,3 | 1.939,1 | 1.982,1 | 2.019,0 | 30,3 | 1,5% |
| 42D Educ. secundaria y FP | 2.731,9 | 2.749,9 | 2.619,5 | 2.634,4 | 2.352,4 | 2.304,1 | 2.355,7 | 2.447,5 | 2.559,9 | 2.717,3 | -32,6 | -1,2% |
| 42E Educ. especial | 301,4 | 302,8 | 292,0 | 314,7 | 289,2 | 283,7 | 299,4 | 304,5 | 318,9 | 338,8 | 36,0 | 11,9% |
| 42F Educ. compensatoria | 242,3 | 247,4 | 241,0 | 259,4 | 253,6 | 273,5 | 274,4 | 283,2 | 292,2 | 306,2 | 58,8 | 23,8% |
| 42G Educ. de personas adultas | 109,4 | 112,8 | 108,1 | 109,3 | 97,5 | 95,0 | 95,3 | 98,7 | 101,1 | 105,1 | -7,7 | -6,8% |
| 42H Enseñanzas de rég. especial | 177,8 | 177,9 | 170,0 | 173,0 | 152,9 | 155,4 | 158,7 | 165,4 | 171,9 | 180,9 | 3,0 | 1,7% |
| 42I Educ. para la primera infancia | 274,2 | 308,5 | 305,7 | 306,6 | 277,2 | 262,3 | 267,7 | 278,4 | 288,8 | 302,3 | -6,2 | -2,0% |
| 42J Enseñanzas universitarias | 1.330,2 | 1.332,0 | 1.281,8 | 1.318,2 | 1.155,6 | 1.110,9 | 1.152,6 | 1.186,4 | 1.196,5 | 1.248,6 | -83,4 | -6,3% |
| 42K Calidad universidades | 4,2 | 4,2 | 4,2 | 0,0 | 0,0 | 0,0 | 0,0 | 0,0 | 0,0 | 0,0 | -4,2 | -100,0% |

Fuente: Presupuesto de la Comunidad Autónoma de Andalucía

El derecho a la inclusión en la Seguridad Social de quienes participan en programas de formación vinculados a estudios universitarios o de formación profesional es fundamental, en primer lugar para conocer la situación de miles de jóvenes que pudieran estar realizando actividad propia de la empresa en vez de desarrollar un plan formativo específico. CCOO mantuvo con fuerza la reivindicación de la necesidad de cotización de jóvenes universitarios que cada vez se incorporan a edades más tardías a la seguridad social planteando un estatuto del becario para las prácticas curriculares y la laboralización de las prácticas extracurriculares.

En Andalucía a finales de 2018 cotizaban a la Seguridad Social por estos conceptos 6.191 personas, de las que más de la mitad (3.332 personas) corresponden a las prácticas académicas externas de estudiantes universitarios, que vuelven a poder cotizar gracias a las reivindicaciones de CCOO.

Cuadro 1.8
Afiliación en alta de jóvenes que participan en programas de formación por provincias
Noviembre 2018

| CCC - DPPP | 9909 INVESTIG. FORM. -BECA- | 9922 PARTICIPACIÓN EN PROGRAMAS PARA LA FORMACION | 9923 PRACTICAS NO LABORALES EN EMPRESAS | 9927 PRÁCTICAS ACADÉMICAS EXTERNAS ESTUDIANTES UNIVERSITARIOS (Sentencia del Tribunal Supremo de 21-5-2013) | 9928 PRÁCTICAS CURRICULARES EXTERNAS | Total general |
|------------|-----------------------------|---|---|---|--------------------------------------|---------------|
| ESPAÑA | 306 | 25.452 | 5.043 | 30.191 | 18.607 | 79.599 |
| ANDALUCÍA | 10 | 1.501 | 607 | 3.332 | 741 | 6.191 |
| ALMERIA | | 40 | 47 | 263 | 26 | 376 |
| CADIZ | | 139 | 61 | 311 | 158 | 669 |
| CORDOBA | 1 | 37 | 29 | 237 | 72 | 376 |
| GRANADA | 2 | 163 | 94 | 667 | 62 | 988 |
| HUELVA | | 23 | 29 | 105 | 32 | 189 |
| JAEN | 1 | 81 | 34 | 231 | 63 | 410 |
| MALAGA | | 259 | 64 | 729 | 104 | 1.156 |
| SEVILLA | 6 | 759 | 249 | 789 | 224 | 2.027 |

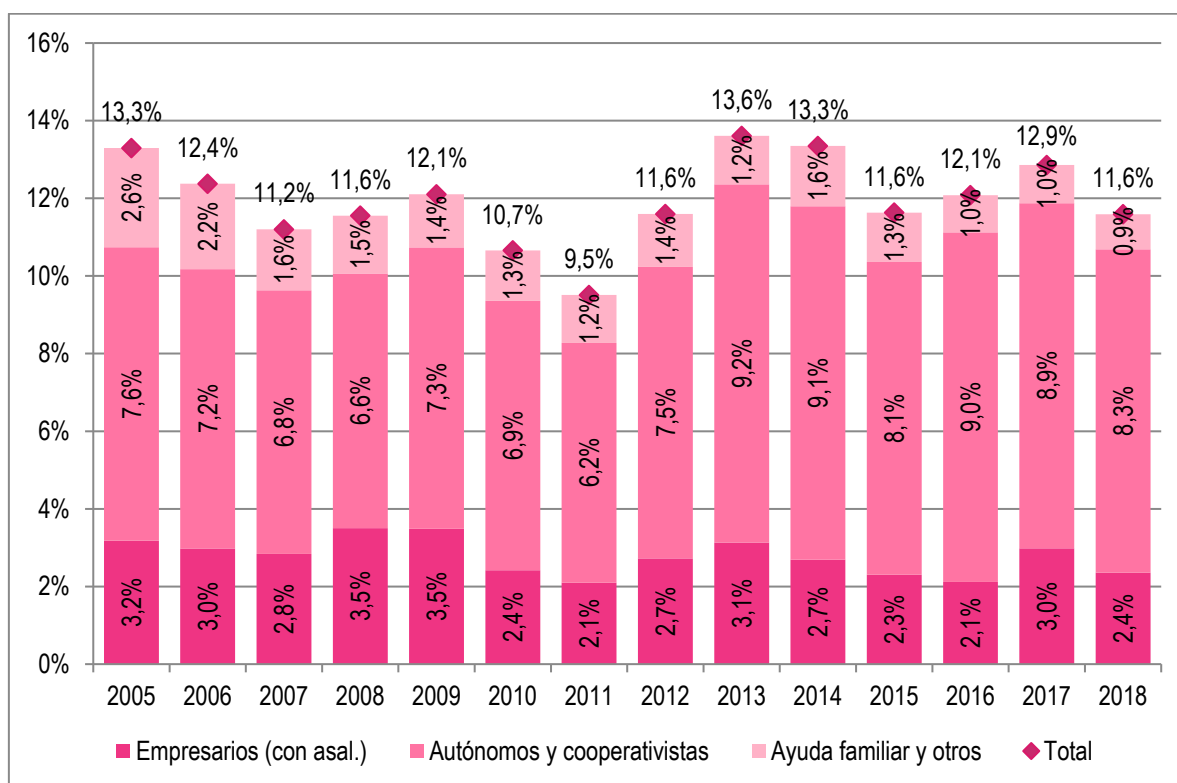
Fuente: Tesorería General de la Seguridad Social.

5.- TEJIDO EMPRESARIAL Y TRABAJO AUTÓNOMO

En 2015, la población no asalariada menor de 35 años disminuyó en más de un 12%, no obstante, la población ocupada total aumentó. En 2016 y 2017, población no asalariada aumenta, en especial en 2017, cuando aumenta en un 9,8%, el mayor aumento del periodo. Por lo tanto, ese aumento queda solapado por la disminución producida en un 10,3% en el año 2018, acompañado de una disminución del 0,5% del total de la población ocupada

La pérdida de empleo autónomo entre las personas más jóvenes del último bienio implica un descenso del peso de este colectivo sobre el conjunto de población joven ocupada, que desciende desde el 12,9% hasta el 11,6% de 2018.

Gráfico 5.1
Aportación del empleo no asalariado a la población ocupada con menos de 35 años de Andalucía
(Porcentaje de población no asalariada respecto al total de población ocupada)



Fuente: Elaboración propia a partir de microdatos de la EPA (INE).

6.- GARANTÍA JUVENIL

La Garantía Juvenil surge en el año 2013 en Europa, como medida excepcional para las regiones con una tasa de paro superior al 25% en la población menor de 25 años. En ese mismo año, ese colectivo tiene una tasa de paro del 66% para Andalucía.

Las inscripciones en el Sistema de Garantía Juvenil avanzan muy lentamente, en Andalucía continúan siendo menos de 400.000 inscripciones hasta marzo de 2019

Cuadro 7.1
Población inscrita en el Sistema de Garantía Juvenil

| | | ESPAÑA | ANDALUCÍA | Almería | Cádiz | Córdoba | Granada | Huelva | Jaén | Málaga | Sevilla |
|-------------------------|------------|-----------|-----------|---------|--------|---------|---------|--------|--------|--------|---------|
| Número de Inscripciones | | | | | | | | | | | |
| 2014 | Diciembre | 20.660 | 4.097 | 132 | 595 | 536 | 419 | 257 | 428 | 681 | 1.049 |
| 2015 | Diciembre | 179.161 | 68.049 | 4.825 | 9.507 | 8.222 | 8.386 | 4.835 | 7.661 | 9.109 | 15.504 |
| 2016 | Diciembre | 404.841 | 150.606 | 10.234 | 23.401 | 17.678 | 17.457 | 11.246 | 15.494 | 19.950 | 35.146 |
| 2017 | Enero | 423.387 | 156.110 | 10.683 | 24.370 | 18.461 | 18.215 | 11.562 | 15.890 | 20.565 | 36.364 |
| | Febrero | 446.064 | 163.185 | 11.143 | 25.607 | 19.407 | 19.094 | 11.919 | 16.495 | 21.414 | 38.106 |
| | Marzo | 466.799 | 169.122 | 11.498 | 26.662 | 20.237 | 19.852 | 12.174 | 17.118 | 22.173 | 39.408 |
| | Abril | 547.721 | 190.388 | 12.796 | 30.395 | 22.718 | 22.445 | 12.951 | 18.912 | 26.671 | 43.500 |
| | Mayo | 592.786 | 195.384 | 13.120 | 31.148 | 23.305 | 23.091 | 13.213 | 19.453 | 27.474 | 44.580 |
| | Junio | 638.821 | 201.244 | 13.345 | 32.339 | 23.884 | 23.706 | 13.515 | 20.015 | 28.314 | 46.126 |
| | Julio | 745.430 | 212.561 | 13.924 | 34.483 | 25.230 | 24.983 | 14.100 | 21.045 | 29.890 | 48.906 |
| | Agosto | 779.541 | 220.437 | 14.291 | 36.021 | 26.050 | 25.907 | 14.511 | 21.672 | 31.023 | 50.964 |
| | Septiembre | 849.910 | 232.734 | 15.184 | 38.234 | 27.330 | 27.376 | 15.071 | 22.783 | 32.877 | 53.879 |
| | Octubre | 891.911 | 242.025 | 15.734 | 40.078 | 28.412 | 28.357 | 15.577 | 23.587 | 34.038 | 56.244 |
| | Noviembre | 955.320 | 253.279 | 16.386 | 42.009 | 29.503 | 29.614 | 16.219 | 24.469 | 35.840 | 59.240 |
| | Diciembre | 1.006.049 | 263.515 | 17.173 | 43.665 | 30.498 | 30.858 | 16.711 | 25.226 | 37.903 | 61.481 |
| 2018 | Enero | 1.036.126 | 269.315 | 17.568 | 44.760 | 31.119 | 31.564 | 17.004 | 25.700 | 38.726 | 62.876 |
| | Febrero | 1.068.123 | 276.735 | 18.039 | 46.038 | 31.873 | 32.497 | 17.331 | 26.295 | 40.094 | 64.574 |
| | Marzo | 1.096.440 | 282.671 | 18.437 | 47.088 | 32.427 | 33.298 | 17.586 | 26.841 | 41.226 | 65.768 |
| | Abril | 1.125.461 | 288.342 | 18.813 | 48.190 | 32.957 | 34.018 | 17.795 | 27.383 | 42.318 | 66.870 |
| | Mayo | 1.154.691 | 294.084 | 19.196 | 49.120 | 33.465 | 34.779 | 18.012 | 27.959 | 43.465 | 68.089 |
| | Junio | 1.188.544 | 300.014 | 19.508 | 50.291 | 34.099 | 35.452 | 18.254 | 28.581 | 44.461 | 69.368 |
| | Julio | 1.224.240 | 307.437 | 19.980 | 51.332 | 34.987 | 36.516 | 18.649 | 29.372 | 45.648 | 70.953 |
| | Agosto | 1.248.509 | 312.372 | 20.407 | 52.199 | 35.575 | 37.111 | 18.856 | 29.749 | 46.356 | 72.127 |
| | Septiembre | 1.286.172 | 319.811 | 20.828 | 53.543 | 36.453 | 38.089 | 19.220 | 30.345 | 47.404 | 73.929 |
| | Octubre | 1.323.863 | 328.984 | 21.438 | 55.173 | 37.338 | 39.309 | 19.845 | 31.091 | 48.680 | 76.110 |
| | Noviembre | 1.352.798 | 336.331 | 21.949 | 56.534 | 37.985 | 40.277 | 20.312 | 31.672 | 49.808 | 78.058 |
| | Diciembre | 1.349.191 | 338.096 | 21.689 | 56.947 | 38.132 | 40.406 | 20.401 | 31.847 | 49.980 | 78.694 |
| 2019 | Enero | 1.375.754 | 344.179 | 22.110 | 57.977 | 38.801 | 41.133 | 20.733 | 32.274 | 50.925 | 80.226 |
| | Febrero | 1.401.322 | 350.407 | 22.584 | 58.993 | 39.412 | 41.861 | 21.069 | 32.740 | 51.954 | 81.794 |
| | Marzo | 1.450.190 | 358.860 | 23.568 | 60.203 | 40.174 | 43.041 | 21.487 | 33.369 | 53.509 | 83.509 |

Desde CCOO-Andalucía destacamos que más allá de las referencias estadísticas reflejadas en el informe, sólo conocemos del número de personas inscritas pero no de sus características ni las actuaciones que se están realizando. En cuanto a las inscripciones las cifras nos demuestran un resumen cuanto menos desajustado con la realidad de paro juvenil que venimos sufriendo en Andalucía pues en el número de inscripciones a finales de 2018 solamente alcanza el 40% de la población no ocupada menor de 30 años.

Un sistema de Garantía Juvenil que pretende ser el vehículo de inserción para aliviar y solucionar el paro juvenil no puede desligarse de la calidad del empleo que genere, más si tenemos en cuenta que el número de contratos indefinidos bonificados para personas inscritas en el Sistema Nacional de Garantía Juvenil de Andalucía fue de 508, cifra ridícula si la comparamos con las más de 200.000 personas menores de 30 años que permanecían paradas al concluir el año.

Cuadro 7.5
Contratos indefinidos bonificados por provincia y colectivo bonificado
2018

| | ESPAÑA | ANDALUCÍA | Almería | Cádiz | Córdoba | Granada | Huelva | Jaén | Málaga | Sevilla |
|--|--------|-----------|---------|-------|---------|---------|--------|------|--------|---------|
| CONV. INDEF. RDL 6/2016 (GARANTIA JUVENIL) | 1.305 | 508 | 33 | 49 | 63 | 45 | 16 | 21 | 168 | 113 |
| JOVENES 16-30 AÑOS EMP. <50 TRAB. | 26.078 | 2.368 | 182 | 210 | 180 | 248 | 149 | 177 | 654 | 568 |
| MUJ. 16-30 SUBREP. EMP. < 50 TRAB. | 105 | 12 | 1 | 1 | 0 | 2 | 0 | 1 | 2 | 5 |
| INCORP. <30 AÑOS A COOPERAT/SAL | 68 | 22 | 0 | 1 | 1 | 1 | 0 | 8 | 3 | 8 |
| INCORP. <30 AÑOS EXCL. A EMP. INSE. | 2 | 0 | 0 | 0 | 0 | 0 | 0 | 0 | 0 | 0 |
| INDEF. PRIMER EMPLEO JOVEN ETT | 60 | 13 | 2 | 2 | 1 | 3 | 0 | 0 | 3 | 2 |
| INDEF. CTOS. PRACT. ETT (RDL-16/2013) | 38 | 15 | 2 | 4 | 2 | 2 | 0 | 1 | 3 | 1 |
| Específicas para jóvenes | 27.656 | 2.938 | 220 | 267 | 247 | 301 | 165 | 208 | 833 | 697 |
| PERS. CON DISCAPACIDAD | 23.865 | 1.460 | 255 | 439 | 340 | 287 | 196 | 361 | 900 | 927 |
| TRABAJ. EN RIESGO DE EXCL. SOC. | 275 | 36 | 1 | 6 | 2 | 2 | 2 | 3 | 6 | 14 |
| VICTIMAS VIOLENCIA/TERRORISMO/TRATA | 269 | 38 | 4 | 3 | 6 | 10 | 0 | 1 | 7 | 7 |
| TRABAJ. EN EMPR. DE INSERC. | 9 | 0 | 0 | 0 | 0 | 0 | 0 | 0 | 0 | 0 |
| MAYORES 45 AÑOS EMP. < 50 TRAB. | 27.949 | 3.195 | 208 | 348 | 334 | 393 | 135 | 175 | 802 | 800 |
| MUJ. > 45 SUBREP. EMP. < 50 TRAB. | 365 | 45 | 4 | 7 | 5 | 5 | 6 | 3 | 9 | 6 |
| FAMILIAR DE TRABAJ. AUTÓNOMO | 5.033 | 1.460 | 56 | 234 | 100 | 249 | 96 | 100 | 275 | 350 |
| CONV. INDEF. LEY 43/2006 | 301 | 40 | 0 | 4 | 7 | 2 | 0 | 1 | 19 | 7 |
| CONV. INDEF. LEY 3/2012 | 11.236 | 1.788 | 144 | 173 | 255 | 282 | 58 | 139 | 324 | 413 |
| CONV. INDEF. LEY 11/2013 | 55 | 4 | 0 | 0 | 2 | 0 | 0 | 0 | 2 | 0 |
| Otras bonificaciones | 69.357 | 8.066 | 672 | 1.214 | 1.051 | 1.230 | 493 | 783 | 2.344 | 2.524 |
| TOTAL INDEFINIDOS BONIFICADOS | 97.013 | 11.004 | 892 | 1.481 | 1.298 | 1.531 | 658 | 991 | 3.177 | 3.221 |

Fuente: Servicio Público de Empleo Estatal (SEPE).