



Foto: Alesia Kozik



# *Salarios y personas asalariadas en Andalucía 2024*

## Informe

# Salarios y personas asalariadas en Andalucía- 2024

## 1. Personas asalariadas e ingresos salariales anuales medios (AEAT).

Cada año la Agencia Estatal de Administración Tributaria (AEAT) hace público los datos en bruto sobre los ingresos salariales. Unos datos que, además de desglosarlos por territorio, edad, sexo y sector de actividad, también lo hace según el tramo de salario mínimo interprofesional (SMI), el cual durante 2024 fue de 15.876 euros anuales, aumentando un 5% respecto al SMI de 2023 (756€ más al año).

En este informe analizaremos los datos sobre salario medio anual, calculado como cociente entre los salarios totales y el número de asalariados total. Entre los salarios totales la AEAT incluye tanto los salarios de los trabajadores y trabajadoras a tiempo completo como los de a tiempo parcial, independientemente de la duración temporal del contrato. También se debe tener en cuenta que el salario medio anual incluye tanto los salarios de personas asalariadas, como los salarios de las trabajadoras y trabajadores pensionistas o en desempleo. Además, para conocer los salarios netos, también analizaremos los datos sobre las retenciones medias que ofrece la AEAT.

### 1.1 Ingresos salariales medios anuales.

**Durante el año 2024 en Andalucía hubo un total de 3.751.154 personas asalariadas, aumentando un 2'6% respecto a 2023.** Este incremento fue algo más leve que en la media nacional, donde las personas con ingresos salariales aumentaron un 2'7% hasta las 20.637.992 de personas. Por otro lado, la masa salarial total en Andalucía asciende hasta los 76.670 millones de euros, aumentando un 6'9% respecto a al año anterior. Dicha masa salarial representa el 14'9% de los salarios totales a nivel nacional, mientras

que las personas asalariadas en Andalucía representan el 18'2% del total nacional, una diferencia de 3'3 puntos entre el porcentaje de personas asalariadas y masa salarial que evidencia los bajos salarios de la comunidad.

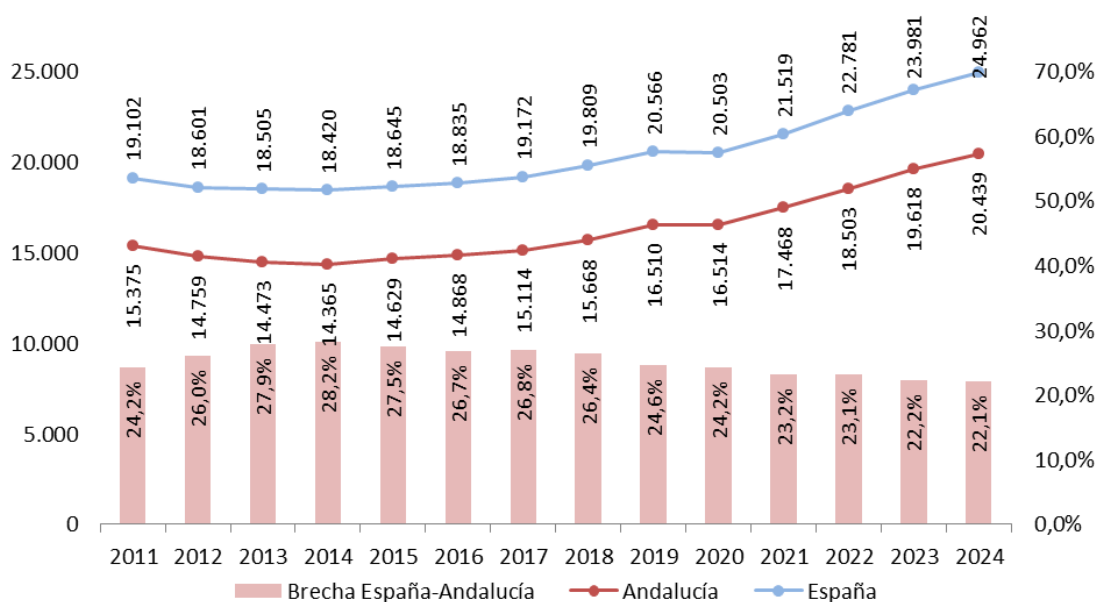
**Tabla 1.1.1**  
**Personas asalariadas y salarios totales**

	2023		2024		Variación 23-24	
	Personas Asalariadas	Salarios (en miles)	Personas Asalariadas	Salarios (en miles)	Personas Asalariadas	Salarios
<b>Total</b>	20.098.799	481.980.834	20.637.992	515.167.197	2,7%	6,9%
<b>Andalucía</b>	3.656.572	71.734.065	3.751.154	76.670.696	2,6%	6,9%

*Fuente: Elaboración propia a partir de datos de la AEAT*

**Los ingresos salariales brutos medios se situaron en 2024 en los 20.439€ anuales en la comunidad andaluza (1.703€ brutos mensuales), aumentando un 4'2% respecto a 2023.** Dicho incremento ha sido levemente superior al de la media nacional (4'1%), donde los ingresos salariales medios se han situado en los 24.962€ brutos anuales (2.080€ mensuales). Con ello se ha dado una igual leve reducción de la brecha salarial con la media en 1 décima hasta el 22'1%, siendo la diferencia de 4.523€ anuales.

**Gráfico 1.1.1**  
**Evolución del salario medio anual**

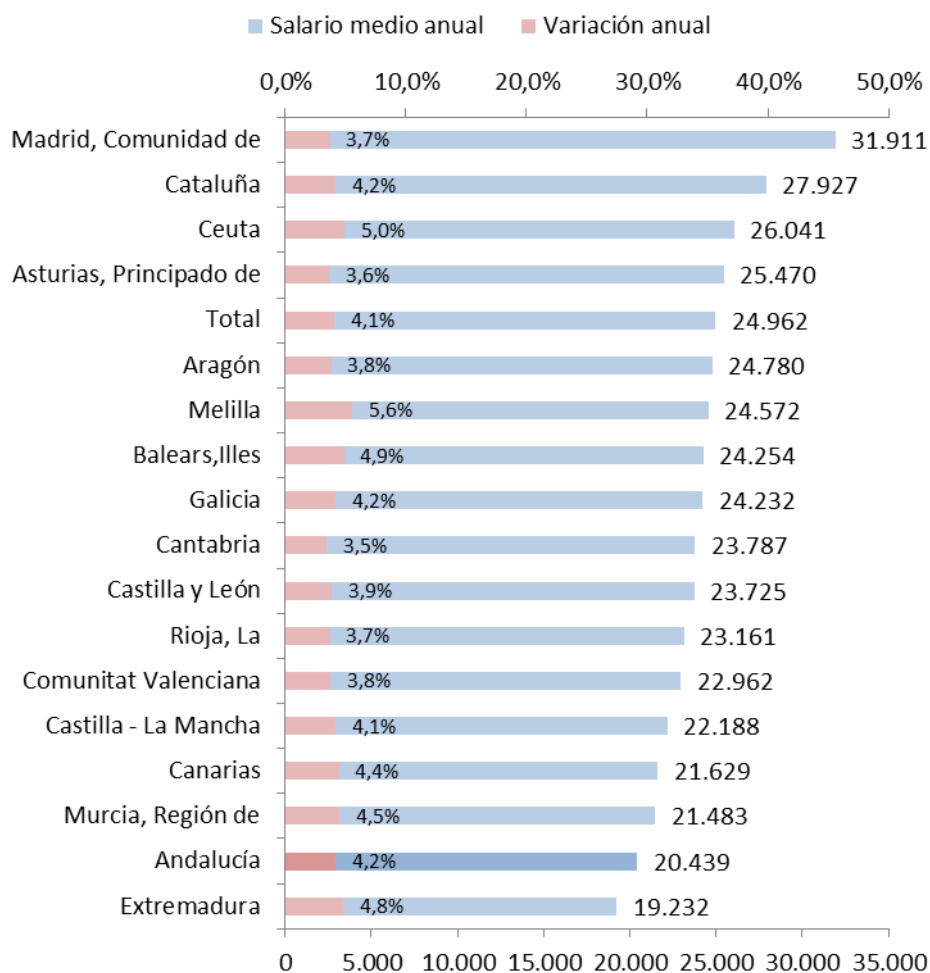


*Fuente: Elaboración propia a partir de datos de la AEAT*

Andalucía sigue situándose como la segunda comunidad con menos ingresos salariales al año, superando solo a Extremadura (19.232€ anuales). Además, destaca como **el aumento anual que se ha dado en los ingresos salariales en Andalucía ha sido inferior al de las comunidades que presentan unos ingresos similares**, estos han aumentado más en Extremadura (4'8%), en la Región de Murcia (4'5%) y en Canarias (4'4%).



**Gráfico 1.1.2**  
**Salario medio anual por CCAA**  
**2024**



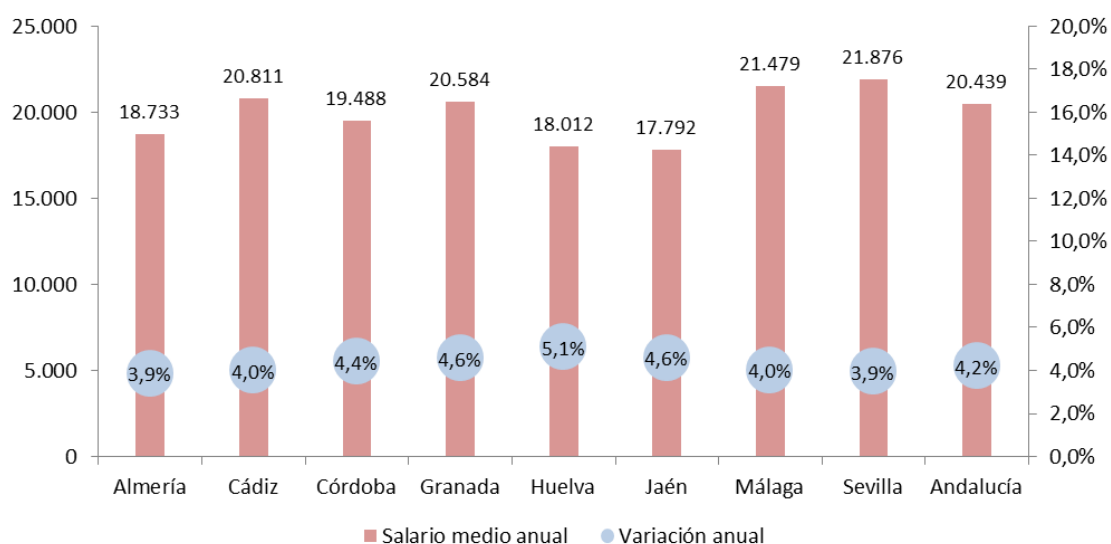
*Fuente: Elaboración propia a partir de datos de la AEAT*

En todas las provincias andaluzas se han dado aumentos de los ingresos salariales anuales aunque con diferentes intensidades. Ha sido Huelva la provincia que ha presentado un mayor incremento, superando la cifra de 2023 en un 5'1% hasta los 18.012€ brutos, a pesar de ello sigue siendo la segunda provincia con menores ingresos salariales. En este sentido, es Jaén la única que se sitúa por debajo con tan solo 17.792€ brutos al año de media, con un incremento del 4'6% respecto a 2023.

Por otro lado, son las provincias de Almería y Sevilla las que presentan una peor evolución, incrementándose en ambas un 3'9% entre 2023 y 2024.

A pesar de los aumentos que se han dado en las diferentes provincias andaluzas, **seis de ellas se siguen situando entre las 10 provincias con menos ingresos salariales anuales**, siendo Jaén, Huelva y Almería las provincias con menores salarios de todo el país.

**Gráfico 1.1.3**  
**Salario medio anual por provincias**  
**2024**



*Fuente: Elaboración propia a partir de datos de la AEAT*

**Tabla 1.1.2**  
**Ingresos salariales medios al año por provincia y variación anual (ordenado de**  
**menor a mayor)**  
**2024**

	<b>Salario medio anual</b>	<b>Var. Anual</b>		<b>Salario medio anual</b>	<b>Var. Anual</b>
<b>Jaén</b>	17.792	4,6%	<b>Huesca</b>	22.866	3,8%
<b>Huelva</b>	18.012	5,1%	<b>Palencia</b>	23.057	4,2%
<b>Almería</b>	18.733	3,9%	<b>Salamanca</b>	23.060	3,9%
<b>Badajoz</b>	18.927	4,7%	<b>Castellón</b>	23.117	4,0%
<b>Córdoba</b>	19.488	4,4%	<b>Rioja, La</b>	23.161	3,7%
<b>Cáceres</b>	19.769	5,0%	<b>Pontevedra</b>	23.182	4,1%
<b>Cuenca</b>	20.472	3,9%	<b>León</b>	23.315	4,1%
<b>Granada</b>	20.584	4,6%	<b>Lleida</b>	23.538	4,7%
<b>Cádiz</b>	20.811	4,0%	<b>Soria</b>	23.569	4,1%
<b>Zamora</b>	20.975	3,7%	<b>Cantabria</b>	23.787	3,5%
<b>Alicante</b>	20.984	4,0%	<b>Girona</b>	24.017	4,7%
<b>Ávila</b>	21.267	3,8%	<b>Valencia</b>	24.209	3,6%
<b>S. C. Tenerife</b>	21.321	4,4%	<b>Balears, Illes</b>	24.254	4,9%
<b>Málaga</b>	21.479	4,0%	<b>Melilla</b>	24.572	5,6%
<b>Murcia, Región de</b>	21.483	4,5%	<b>Tarragona</b>	24.677	4,3%
<b>Ciudad Real</b>	21.511	4,4%	<b>Burgos</b>	24.884	3,5%
<b>Albacete</b>	21.576	4,2%	<b>Guadalajara</b>	25.037	3,8%
<b>Sevilla</b>	21.876	3,9%	<b>Zaragoza</b>	25.448	3,7%
<b>Las Palmas</b>	21.902	4,5%	<b>Asturias, Principado de</b>	25.470	3,6%
<b>Toledo</b>	22.188	4,1%	<b>Valladolid</b>	25.571	3,7%
<b>Ourense</b>	22.294	3,8%	<b>A Coruña</b>	25.959	4,5%
<b>Segovia</b>	22.430	4,3%	<b>Ceuta</b>	26.041	5,0%
<b>Lugo</b>	22.704	3,5%	<b>Barcelona</b>	29.255	4,1%
<b>Teruel</b>	22.767	4,4%	<b>Madrid, Comunidad de</b>	31.911	3,7%

*Fuente: Elaboración propia a partir de datos de la AEAT*

## Ingresos salariales medios al año por sectores

En la evolución de los ingresos salariales entre los diferentes sectores destaca el sector primario, tanto por su mayor incremento, con un 7'9% más que en 2023, como por presentar los ingresos anuales más bajos (8.314€), dando lugar también a presentar la mayor brecha con la media nacional (37'4%). Por otro lado, **es el sector de la industria extractiva, energía y agua el que presenta una peor evolución, aumentando tan solo un 2'1% frente a 2023.**

Los mayores ingresos salariales anuales los encontramos en el sector de las entidades financieras y seguros con casi 40 mil euros anuales, muy por encima del segundo sector con mayores ingresos (industria extractiva, energía y agua con 31.174€ anuales).

**Tabla 1.1.3**  
**Salario medio anual por sector económico**

	2023		2024		Variación 23-24	
	España	Andalucía	España	Andalucía	España	Andalucía
<b>Total</b>	23.981	19.618	24.962	20.439	4,1%	4,2%
<b>Agricultura, ganadería, silvicultura y pesca</b>	10.713	7.703	11.425	8.314	6,6%	7,9%
<b>Industria extractiva, energía y agua</b>	33.276	30.832	33.997	31.474	2,2%	2,1%
<b>Industria</b>	28.076	22.935	29.354	23.982	4,6%	4,6%
<b>Construcción y activ. Inmobiliarias</b>	22.375	18.955	23.408	19.944	4,6%	5,2%
<b>Comercio, reparaciones y transporte</b>	22.288	17.950	23.250	18.792	4,3%	4,7%
<b>Información y comunicaciones</b>	37.114	29.421	38.548	31.053	3,9%	5,5%
<b>Entid. Financieras y aseguradoras</b>	48.300	38.185	50.614	39.939	4,8%	4,6%
<b>Servicios a las empresas</b>	21.614	16.765	22.660	17.627	4,8%	5,1%
<b>Servicios sociales</b>	29.320	26.901	30.227	27.753	3,1%	3,2%
<b>Otros servicios personales y de ocio</b>	13.589	12.215	14.277	12.790	5,1%	4,7%

Fuente: Elaboración propia a partir de datos de la AEAT



Los sectores donde se acumulan una mayor parte de la población asalariada en Andalucía han sido en 2024 los servicios sociales (25'2%) y el comercio, reparaciones y transporte (21'1%), aunque el primero de ellos ha perdido 3 décimas respecto al peso que tenía en el empleo andaluz en 2023, siendo el sector que más ha caído. Unos sectores cuyos ingresos salariales medios se han situado en los 27.753€ y 18.792€ brutos respectivamente.

Respecto a la media nacional encontramos la mayor diferencia en el sector primario, mientras que en Andalucía el 7'4% de las personas asalariadas en 2024 trabajaron en dicho sector, esta cifra se reduce en la media española hasta el 2'8%. Lo contrario ocurre en la industria y en el sector de servicios a las empresas, donde Andalucía presenta un peso inferior en 2'9 y 2'6 puntos respecto a la media.

**Tabla 1.1.4**  
**Porcentaje de personas asalariadas por sector económico**  
**2024**

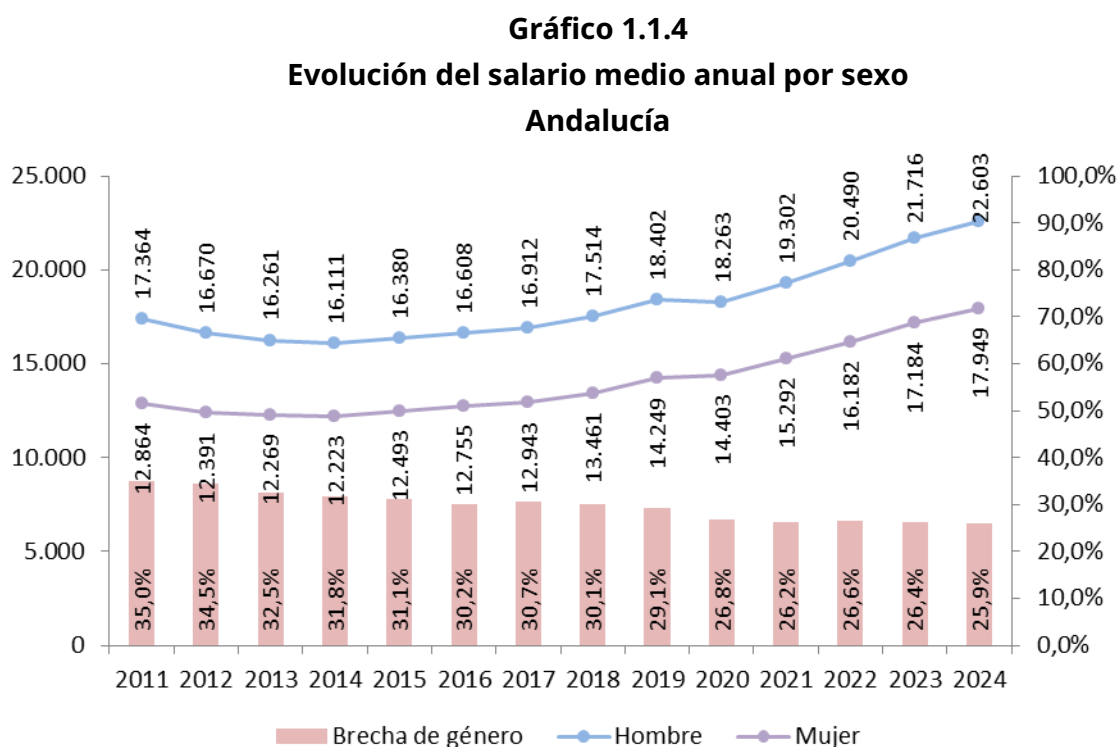
	España	Andalucía	Almería	Cádiz	Córdoba	Granada	Huelva	Jaén	Málaga	Sevilla
<b>Agricultura, ganadería, silvicultura y pesca</b>	2,8%	7,3%	13,9%	3,3%	10,5%	6,5%	16,0%	14,9%	2,3%	5,4%
<b>Industria extractiva, energía y agua</b>	1,1%	1,3%	1,7%	1,3%	1,1%	1,4%	1,8%	1,5%	0,9%	1,2%
<b>Industria</b>	9,4%	6,5%	3,6%	7,5%	10,6%	5,5%	5,6%	8,7%	4,1%	7,6%
<b>Construcción y activ. Inmobiliarias</b>	8,2%	8,4%	7,2%	9,4%	6,7%	7,1%	7,8%	7,8%	10,5%	8,3%
<b>Comercio, reparaciones y transporte</b>	21,6%	21,1%	30,9%	20,0%	17,9%	20,4%	24,4%	15,8%	21,3%	19,9%
<b>Información y comunicaciones</b>	3,2%	2,2%	1,3%	1,5%	1,5%	2,4%	1,0%	1,4%	2,6%	3,5%
<b>Entid. Financieras y aseguradoras</b>	1,9%	1,3%	1,3%	1,1%	1,5%	1,3%	0,9%	1,2%	1,5%	1,5%
<b>Servicios a las empresas</b>	15,0%	12,4%	10,0%	12,2%	10,4%	10,4%	9,3%	9,6%	15,5%	14,4%
<b>Servicios sociales</b>	23,4%	25,2%	18,9%	26,3%	29,7%	31,1%	21,9%	29,3%	21,5%	25,6%
<b>Otros servicios personales y de ocio</b>	13,4%	14,2%	11,3%	17,6%	10,1%	13,8%	11,4%	9,9%	19,8%	12,7%

*Fuente: Elaboración propia a partir de datos de la AEAT*

#### - Salario medio anual por sexo y edad

Los ingresos salariales de las mujeres andaluzas han aumentado entre 2023 y 2024 un 4'5%, un incremento superior al que se ha dado entre los hombres (4'1%). De esta forma se sitúan en los 17.949€ anuales (1.496€ mensuales) y en los 22.603€ anuales (1.884€ mensuales), con una brecha entre ambos sexos del 25'9%, 5 décimas menos que en 2023. A pesar de ello **las mujeres andaluzas tendrían que ganar 4.654€ anuales más para igualar sus ingresos al de los hombres**. El mayor incremento que

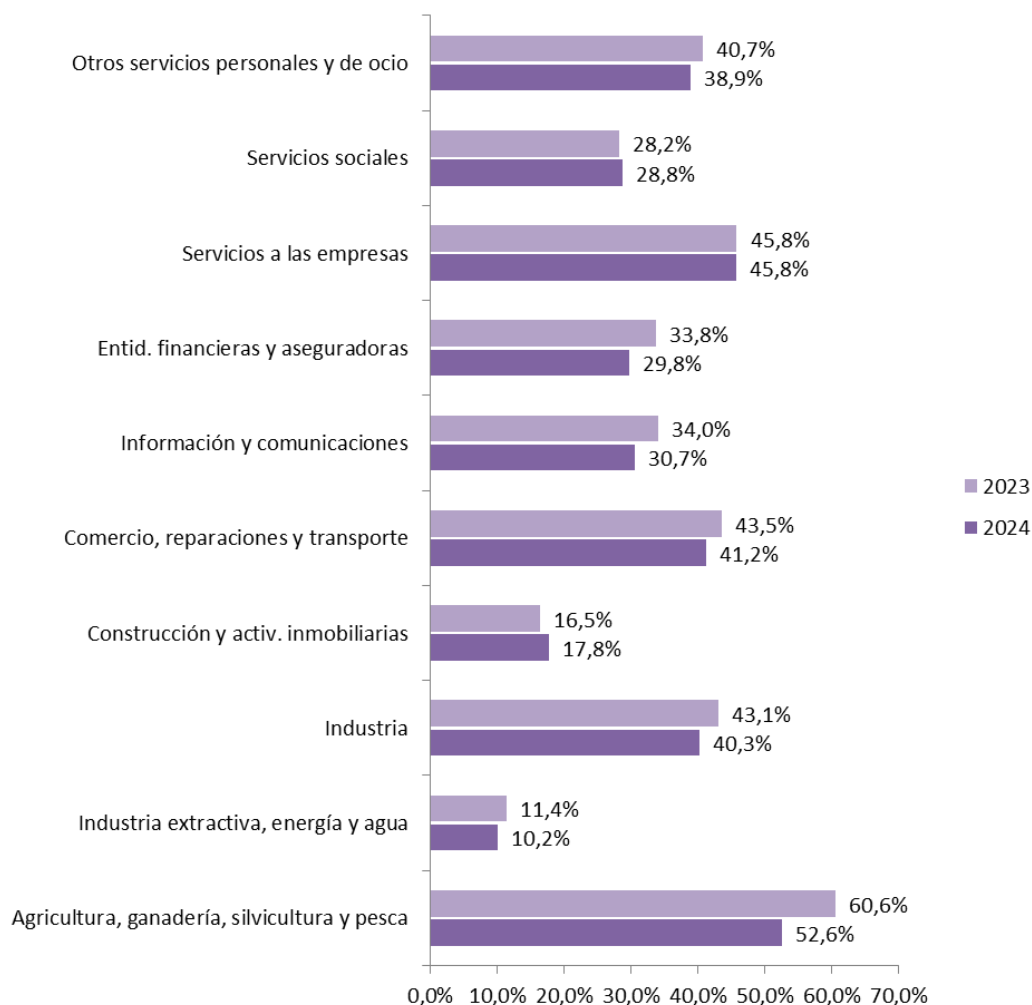
se ha dado entre las mujeres se podría explicar por el aumento del SMI, ya que al presentar salarios más bajos, son las mujeres las que más se benefician de las subidas del SMI.



*Fuente: Elaboración propia a partir de datos de la AEAT*

**La brecha salarial se acrecienta en sectores como el agrícola o en los servicios a las empresas,** donde los ingresos de las mujeres tendrían que aumentar un 52'6% y un 45'8% respectivamente para ganar lo mismo que los hombres. Es el primero de ellos el que presenta una mayor reducción de la brecha respecto a 2023, descendiendo en 8 puntos porcentuales. Mientras que en los servicios sociales y en el sector de la construcción y actividades inmobiliarias la brecha se ha incrementado durante 2024.

**Gráfico 1.1.5**  
**Brecha salarial de género en Andalucía por sector económico**  
**2024**



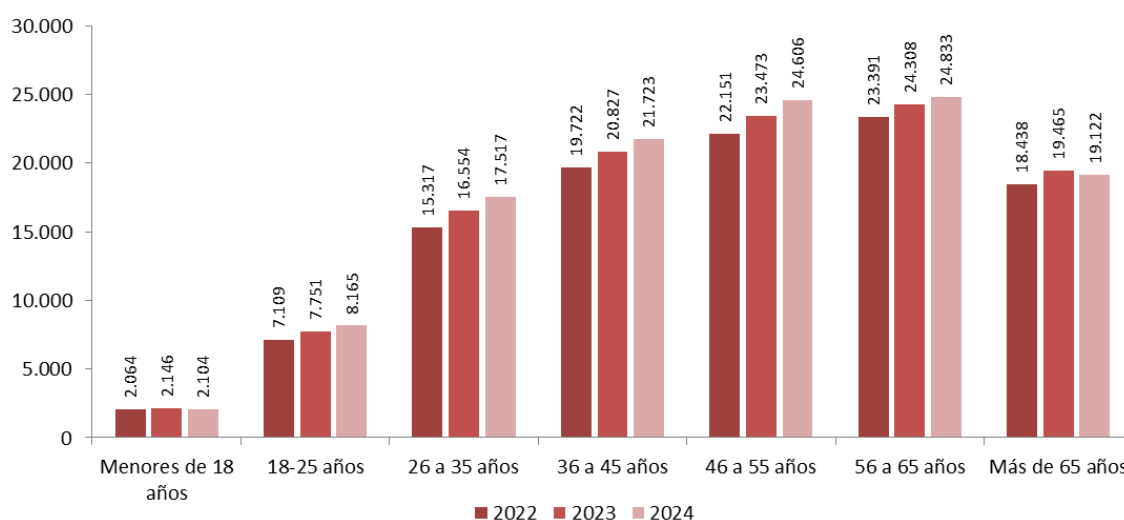
*Fuente: Elaboración propia a partir de datos de la AEAT*

**El aumento del SMI se ve reflejado también en los salarios de las personas más jóvenes,** quienes presentan salarios inferiores. De esta forma las personas de 18 a 35 años han visto crecer sus ingresos salariales por encima del 5% respecto a 2023. A pesar de ello sus ingresos siguen situándose en cifras muy bajas, tanto entre los 18 y 25 años (8.165€ anuales y 680€ mensuales) como entre las personas de 26 a 35 años (17.517€ anuales y 1.460€ mensuales).



Por otro lado, destaca el descenso de los ingresos del 1'8% que se ha dado entre las personas mayores de 65 años respecto al año anterior.

**Gráfico 1.1.6**  
**Salario medio anual por edad**  
**Andalucía**



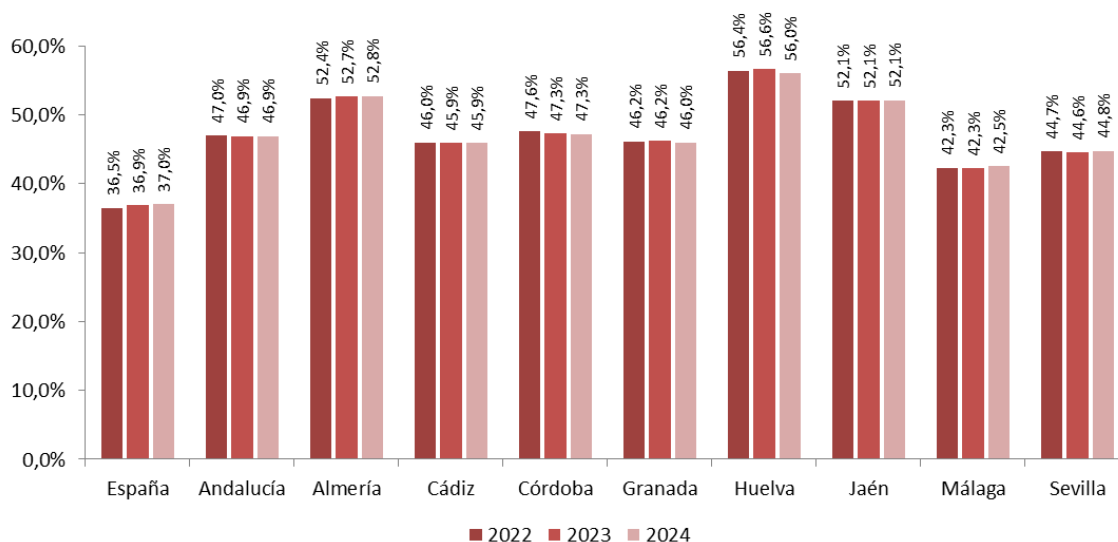
*Fuente: Elaboración propia a partir de datos de la AEAT*

#### - Salario medio anual por tramos del SMI

La desagregación de salarios por tramos del SMI ofrece una imagen más realista del nivel salarial en Andalucía que el salario medio. **Desagregando por tramos salariales según el SMI podemos saber que 1.759.982 personas asalariadas ganan al año en Andalucía menos de 15.876€ brutos**, lo que representa a un 46'9% de las personas que tuvieron ingresos salariales durante 2024, porcentaje similar al de 2023.

Este porcentaje se sitúa 10 puntos por encima de la media española, donde el 37% de la población asalariada ganó menos del SMI durante 2024. Una diferencia que se incrementa en algunas provincias como Almería o Huelva, donde este porcentaje se sitúa en el 52'8% y en el 56% respectivamente.

**Gráfico 1.1.7**  
**Porcentaje de personas asalariadas que ganó de media anual**  
**Menos que el SMI**



*Fuente: Elaboración propia a partir de datos de la AEAT*

Los importantes incrementos del SMI junto a los leves aumentos salariales en los tramos superiores, ha provocado que **el porcentaje de personas que ingresan anualmente de 1 a 1'5 veces el SMI (15.876€ a 23.814€ en 2024) haya pasado del 15'1% en 2018 al 22'6% de 2024**, con un total de 850.388 personas asalariadas en dicho tramo. Respecto a 2023 las personas asalariadas en dicho tramo han aumentado un 4'6%, siendo el tramo donde más se ha aumentado el número de personas asalariadas. Por otro lado, el salario medio en dicho tramo ha sido de 19.495€ anuales brutos.

En cambio, el número de personas que se sitúan en los tramos superiores (de 3 a 7'5 veces el SMI) se ha reducido un 2'2% respecto a 2023 hasta las 254.570 personas, reduciendo su peso sobre el total del 7'1% al 6'8%.

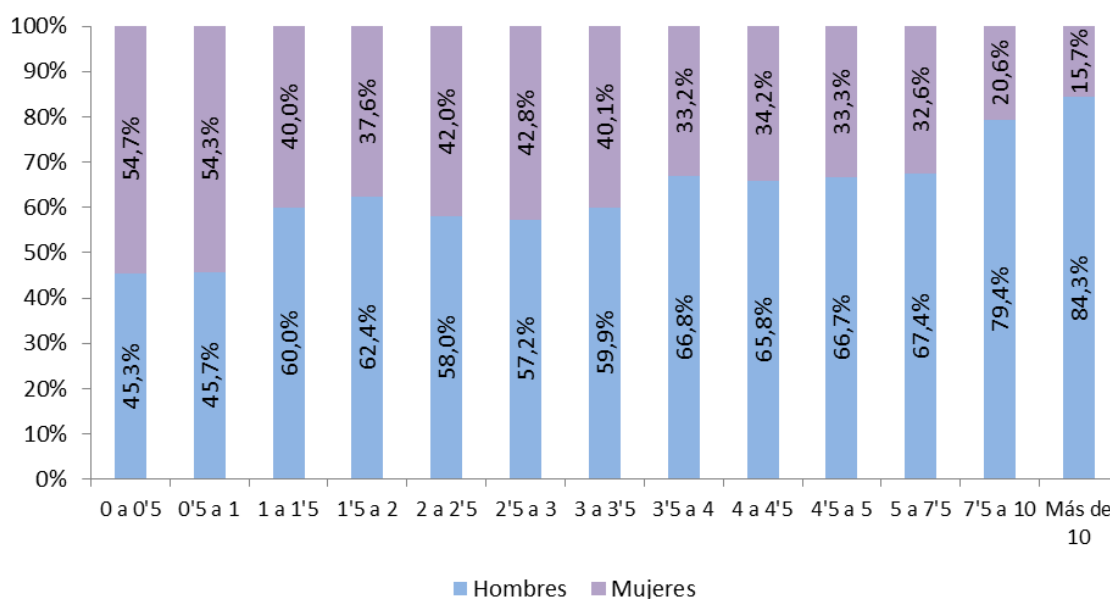
**Tabla 1.1.5**  
**Salario medio anual por tramos según SMI**  
**Andalucía**

	2023			2024			Variación anual	
	Personas Asal.		Ingresos salariales medios al año	Personas Asal.		Ingresos salariales medios al año	23-24	
	Total	% sobre total		Total	% sobre total		Pob. Asal.	Ingresos Salariales
<b>0 a 0'5</b>	954.507	26,1%	3.135	967.321	25,8%	3.247	1,3%	3,6%
<b>0'5 a 1</b>	760.381	20,8%	11.437	792.661	21,1%	12.044	4,2%	5,3%
<b>1 a 1'5</b>	812.752	22,2%	18.603	850.388	22,7%	19.495	4,6%	4,8%
<b>1'5 a 2</b>	419.245	11,5%	26.003	427.567	11,4%	27.292	2,0%	5,0%
<b>2 a 2'5</b>	240.479	6,6%	33.976	248.195	6,6%	35.737	3,2%	5,2%
<b>2'5 a 3</b>	199.276	5,4%	41.142	200.609	5,3%	43.176	0,7%	4,9%
<b>3 a 3'5</b>	108.255	3,0%	48.671	105.059	2,8%	51.120	-3,0%	5,0%
<b>3'5 a 4</b>	52.823	1,4%	56.383	52.202	1,4%	59.214	-1,2%	5,0%
<b>4 a 4'5</b>	34.940	1,0%	64.029	34.781	0,9%	67.203	-0,5%	5,0%
<b>4'5 a 5</b>	22.146	0,6%	71.518	21.543	0,6%	75.112	-2,7%	5,0%
<b>5 a 7'5</b>	42.080	1,2%	88.957	40.985	1,1%	93.355	-2,6%	4,9%
<b>7'5 a 10</b>	5.940	0,2%	127.399	5.992	0,2%	133.965	0,9%	5,2%
<b>Más de 10</b>	3.748	0,1%	290.073	3.851	0,1%	300.891	2,7%	3,7%
<b>Total</b>	3.656.572	100,0%	19.618	3.751.154	100,0%	20.439	2,6%	4,2%

*Fuente: Elaboración propia a partir de datos de la AEAT*

La distribución por tramos del SMI también es útil para observar las diferencias salariales entre hombres y mujeres. En el siguiente gráfico vemos como **a medida que aumentan los tramos salariales el peso de las mujeres es inferior**. En este sentido, las mujeres solo suponen más del 50% entre las personas que ingresaron menos del SMI, lo cual se explica por la mayor parcialidad y temporalidad que se da entre ellas. Además, se ha incrementado el peso de las mujeres entre los ingresos de 0'5 a 1 SMI respecto a 2023, pasando del 53'7% al 54'3%, es decir, 7 décimas más.

**Gráfico 1.1.8**  
**Distribución porcentual de personas asalariadas**  
**por tramos de SMI y sexo**  
**Andalucía, 2024**



*Fuente: Elaboración propia a partir de datos de la AEAT*

## 1.2 Salarios y retenciones por grupos de población.

Como hemos dicho anteriormente los datos que ofrece la AEAT sobre los salarios son en bruto, además en el salario medio anual analizado hasta ahora se incluía tanto a personas que han recibido rentas salariales durante todo el año como a las personas que han recibido un salario junto a una prestación por desempleo o pensión durante 2024. Para hacernos una idea de cuál es la renta real de las personas asalariadas en Andalucía ahora mostraremos cuales fueron las retenciones medias durante 2024 y mostraremos los datos sobre salarios desagregados según si la persona durante dicho año solo recibió ingresos a través de un salario o lo hizo junto a una pensión o prestación por desempleo.



De las 3.751.154 personas que tuvieron ingresos salariales durante 2024 en Andalucía, **2.776.827 (74%) solo tuvieron ingresos vía salarios, mientras que 136.727 (3'6%) tuvieron ingresos salariales y de pensiones, 815.749 (21'7%) tuvieron ingresos salariales y de prestaciones por desempleo y 21.851 (0'6%) tuvieron ingresos salariales, por desempleo y por pensiones.**

En este sentido, destaca el aumento en 0'5 puntos de las personas que solo recibieron salarios respecto a 2023, mientras que las personas que recibieron salarios y prestaciones por desempleo redujeron su peso sobre el total en 0'9 puntos. A pesar de ello, este porcentaje se siguen situando por encima de la media, donde dicha población representa al 15'2%, es decir, 6'5 puntos menos que en Andalucía.

Por otro lado, los ingresos salariales medios de las personas que solo recibieron ingresos por dicha vía se situaron en los 23.677€, aumentando en un 3'8% respecto a 2023.

Como hemos comentado anteriormente los ingresos salariales que hemos mostrado hasta ahora son cifras en brutos, es decir, sin descontar las retenciones por IRPF. **Los tipos medios de retención de los ingresos salariales se situaron en 2024 en el 14'7%, aumentado en 0'3 puntos respecto a 2023 y situándose en un total de 10.331 millones de euros.** Este porcentaje se eleva hasta el 15'7% entre las personas que solo recibieron ingresos salariales durante 2024. De esta forma los ingresos salariales netos mensuales fueron de 1.454€ (media entre todas las personas que recibieron ingresos salariales) y de 1.663€ (media entre las personas que solo recibieron ingresos salariales) respectivamente en Andalucía.

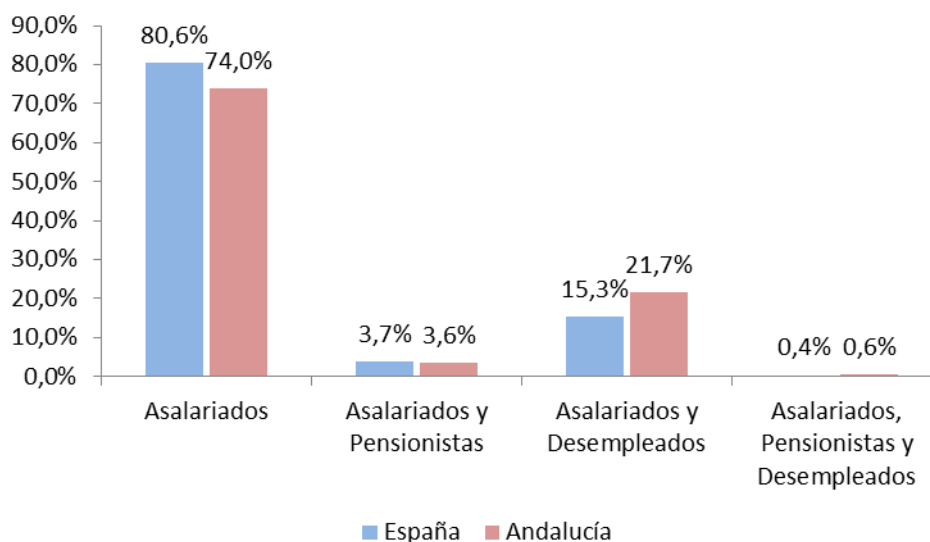
**Tabla 1.2.1**  
**Salarios según grupo de población según la naturaleza de sus retribuciones**

	Personas Asalariadas	Personas Asalariadas y Pensionistas	Personas Asalariadas y Desempleadas	Personas Asalariadas, Pensionistas y Desempleadas	Total
<b>2023</b>					
<b>Personas</b>	2.687.412	121.457	826.840	20.863	3.656.572
<b>Retribuciones (miles)</b>	61.314.459	2.138.237	8.116.978	164.391	71.734.065
<b>Retribución Anual Media</b>	22.815	17.605	9.817	7.880	19.618
<b>Retenciones (miles)</b>	9.452.021	323.215	521.400	10.959	10.307.594
<b>Tipo de Retención (%)</b>	15,4	15,1	6,4	6,7	14,4
<b>Salario mensual neto (12 pagas)</b>	1.608	1.245	766	613	1.400
<b>2024</b>					
<b>Personas</b>	2.776.827	136.727	815.749	21.851	3.751.154
<b>Retribuciones (miles)</b>	65.748.221	2.401.652	8.343.377	177.446	76.670.696
<b>Retribución Anual Media</b>	23.677	17.565	10.228	8.121	20.439
<b>Retenciones (miles)</b>	10.331.424	369.433	527.669	12.076	11.240.603
<b>Tipo de Retención (%)</b>	15,7	15,4	6,3	6,8	14,66
<b>Salario mensual neto (12 pagas)</b>	1.663	1.239	798	631	1.454
<b>Variación anual</b>					
<b>Personas</b>	3,3%	12,6%	-1,3%	4,7%	2,6%
<b>Retribuciones</b>	7,2%	12,3%	2,8%	7,9%	6,9%
<b>Retribución Anual Media</b>	3,8%	-0,2%	4,2%	3,1%	4,2%
<b>Retenciones</b>	9,3%	14,3%	1,2%	10,2%	9,1%
<b>Tipo de Retención (%)</b>	0,3	0,3	-0,1	0,1	0,3
<b>Salario mensual neto (12 pagas)</b>	3,4%	-0,5%	4,3%	2,9%	3,8%

Fuente: Elaboración propia a partir de datos de la AEAT

**Gráfico 1.2.1**

### Distribución de la población con ingresos salariales según si obtuvieron otro tipo de ingresos durante 2024



Fuente: Elaboración propia a partir de datos de la AEAT

En la tabla siguiente se muestran las retribuciones y retenciones de las personas andaluzas asalariadas que solo recibieron salarios como renta durante 2024 desglosado por tramo de ingresos salariales. En ella podemos ver **como más de 472 mil personas tienen un salario medio de 15.449€ anuales**, el cual, aplicando las retenciones, es de 1.255€ mensuales. **En el siguiente tramo salarial (18.001-24.000 euros) se acumulan 507.799 mil personas asalariadas, un 5'5% más que en 2023** y con salario mensual neto de media de 1.586€.

Por otro lado, las personas que ganaron de 24.001€ a 30.000€ brutos anuales aumentaron en un 8'9% hasta las 304 mil personas, cuyo salario mensual neto fue de 1.922€, descendiendo respecto a 2023 a pesar de haberse reducido el tipo medio en dicho tramo. Ello muestra que **el aumento del número de personas en dicho tramo se ha dado entre los salarios más bajos**, empujando la media hacia abajo.

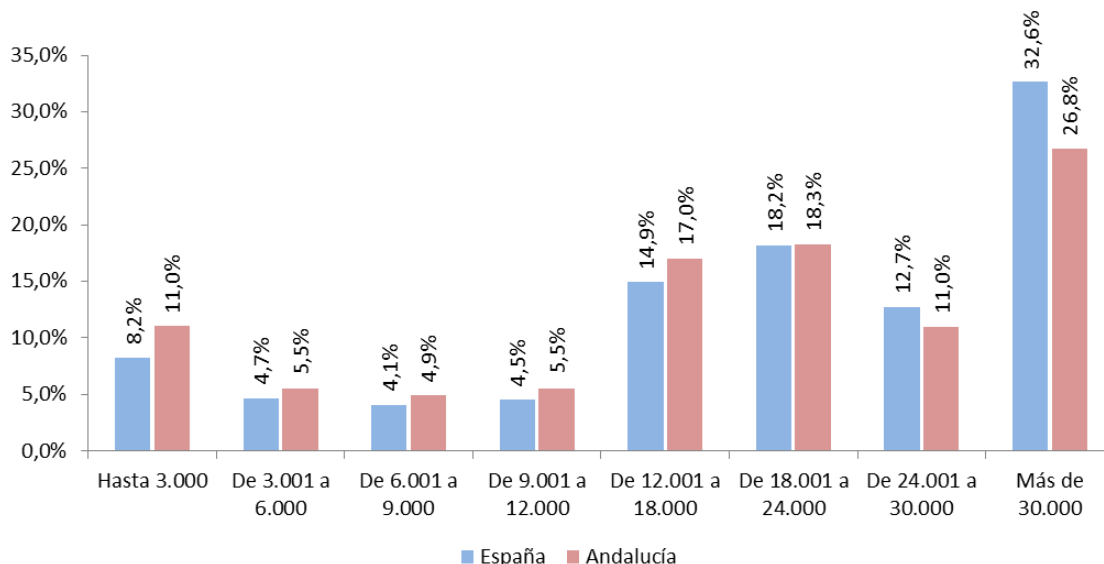
Las personas que ingresaron vía salarios más de 30 mil euros brutos anuales aumentaron un 9'7%, con unos ingresos mensuales netos de 3.129€, en este caso si se ha dado un aumento de los ingresos medios respecto a 2023.

**Tabla 1.2.2**  
**Retribuciones de la población andaluza que solo han recibido retribuciones salariales por tramos de renta anual**

	Hasta 3.000	De 3.001 a 6.000	De 6.001 a 9.000	De 9.001 a 12.000	De 12.001 a 18.000	De 18.001 a 24.000	De 24.001 a 30.000	Más de 30.000
<b>2023</b>								
<b>Personas</b>	303.840	155.493	142.235	157.588	489.621	481.447	279.844	677.344
<b>Retribuciones (miles)</b>	367.383	685.394	1.076.636	1.659.167	7.521.200	10.039.736	7.490.487	32.474.456
<b>Retribución Anual Media</b>	1.209	4.408	7.569	10.529	15.361	20.853	26.767	47.944
<b>Retenciones (miles)</b>	5.982	11.863	17.846	27.646	227.439	946.680	1.016.935	7.197.630
<b>Tipo de Retención (%)</b>	1,63	1,73	1,66	1,67	3,02	9,43	13,58	22,16
<b>Salario mensual neto</b>	1.189 (salario anual)	4.332 (salario anual)	620	863	1.241	1.574	1.928	3.110
<b>2024</b>								
<b>Personas</b>	306.505	152.226	136.876	153.488	472.157	507.799	304.806	742.970
<b>Retribuciones (miles)</b>	366.513	671.068	1.038.349	1.615.309	7.294.507	10.605.412	8.129.788	36.027.274
<b>Retribución Anual Media</b>	1.196	4.408	7.586	10.524	15.449	20.885	26.672	48.491
<b>Retenciones (miles)</b>	5.804	11.536	17.355	26.369	186.276	942.773	1.098.581	8.042.729
<b>Tipo de Retención (%)</b>	1,58	1,72	1,67	1,63	2,55	8,89	13,51	22,32
<b>Salario mensual neto</b>	1.177 (salario anual)	4.333 (salario anual)	622	863	1.255	1.586	1.922	3.139
<b>Variación anual</b>								
<b>Salario mensual neto</b>	-1,1%	0,0%	0,2%	0,0%	1,1%	0,7%	-0,3%	0,9%

Fuente: Elaboración propia a partir de datos de la AEAT



**Gráfico 1.2.2****Distribución por tramos salarial de la población que solo percibió ingresos salariales durante 2024**

*Fuente: Elaboración propia a partir de datos de la AEAT*

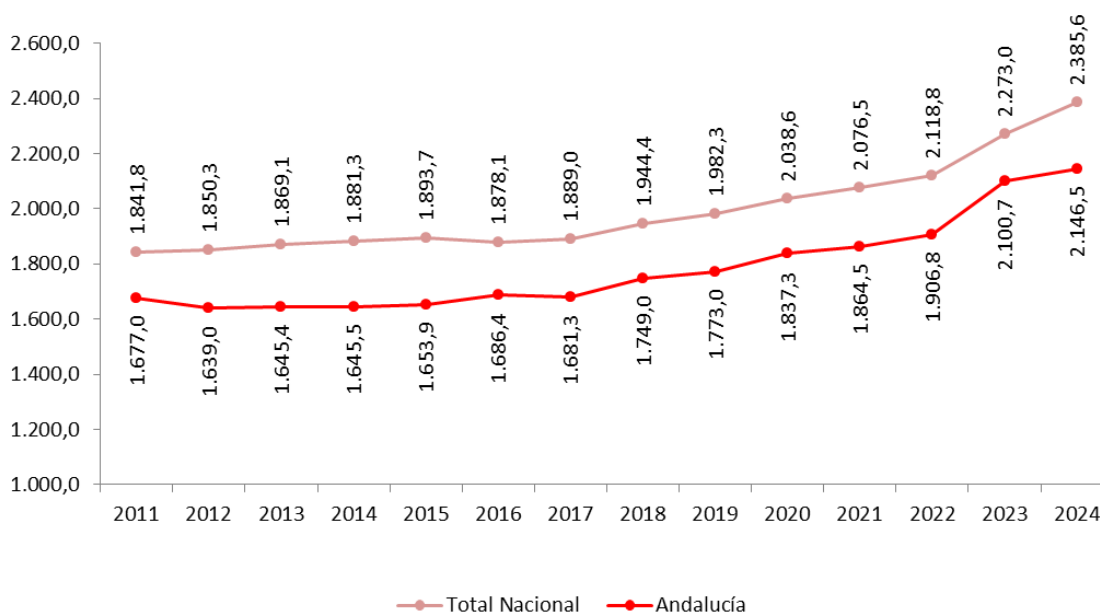
## **2. Salario medio mensual del empleo principal y distribución por decil (salarios EPA).**

La Encuesta de Población Activa (EPA) incluye una encuesta anual sobre los salarios brutos de la población trabajadora del país. Una estadística elaborada a través de los datos que ofrece la Agencia Tributaria sobre salario y los datos facilitados por la Tesorería General de la Seguridad Social. En ella se incluyen los salarios brutos mensuales medios totales y desglosados por jornada completa o parcial. A diferencia de los datos del apartado anterior ofrecidos por la Agencia Tributaria, en este apartado se analizan los salarios medios mensuales sin tener en cuenta si el empleo es temporal o indefinido, si es un empleo eventual de duración inferior a un mes, el salario será una estimación del que se obtendría para una duración de todo el mes.

Además, en esta explotación estadística desglosa los datos por decil de personas asalariadas a nivel nacional. Para ello la EPA divide a la población asalariada de España en diez partes iguales ordenadas de menor a mayor salario. De esta forma el decil 1 incluye al 10% de la población española con menor salario, así sucesivamente hasta el decil 10, que incluye al 10% de la población asalariada española con mayor salario, obteniendo posteriormente el salario medio de cada decil. Además se ofrece el porcentaje de personas asalariadas en cada decil sobre el total de cada comunidad y sobre el total de cada decil a nivel nacional, lo cual nos permite conocer con mayor detalle la situación salarial en Andalucía respecto al resto del país.

Según la EPA el salario mensual medio bruto en Andalucía se situó durante 2024 en los 2.146.5€, lo que supone un aumento del 2'2% y de 46€ mensuales respecto a la cifra de 2023. En este caso **el aumento salarial está muy por debajo de la media nacional**, donde los salarios aumentaron un 5% hasta los 2.385€ mensuales brutos. Ello ha dado lugar a un incremento de la brecha con la media nacional, si en 2023 el salario medio de una persona que trabaja durante todo el año en Andalucía tenía que aumentar un 8'3% para igualarse a la media, en 2024 ese incremento debe ser del 11'1%.

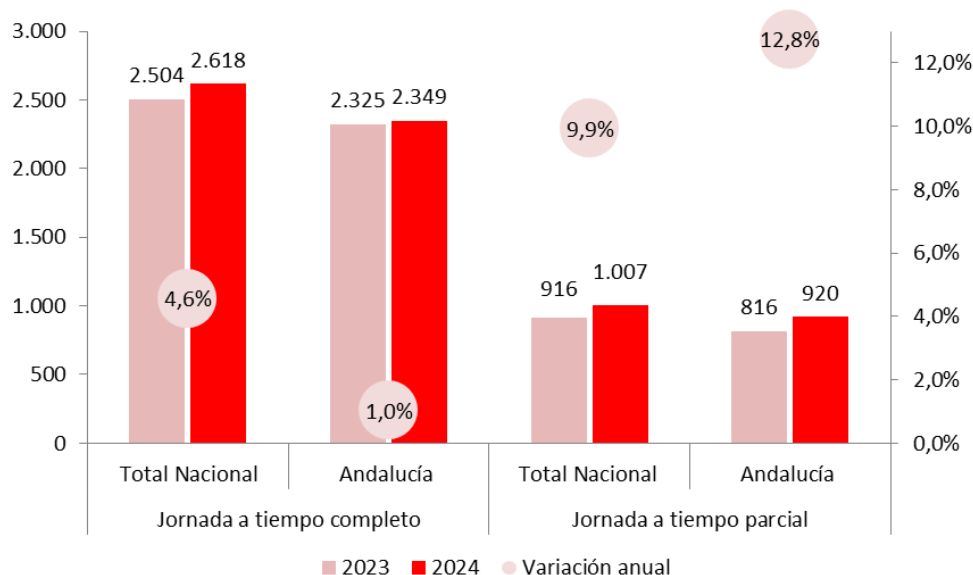
**Gráfico 2.1**  
**Evolución del salario mensual medio**



*Fuente: Elaboración propia a partir de datos de la EPA*

Esta diferencia en la evolución salarial ha sido impulsada por **el bajo incremento que se ha dado entre los salarios a jornada completa, cuyo salario medio ha aumentado tan solo un 1%** respecto a 2023 hasta los 2.349€ mensuales. Mientras que en la media nacional este aumento ha sido del 4'6% hasta los 2.618€ mensuales brutos. Por otro lado, el salario medio entre las personas a jornada parcial ha aumentado un 12'8% hasta los 920€.

**Gráfico 2.2**  
**Salario medio por tipo de jornada**



*Fuente: Elaboración propia a partir de datos de la EPA*

Como hemos dicho anteriormente esta encuesta incluye los datos salariales por decil, lo cual permite tener una imagen más real de la situación salarial en Andalucía que la que ofrece la media. Dicho desglose se ofrece tanto sobre el total de salarios como por jornada de trabajo. Además podremos conocer cómo se distribuye la población asalariada andaluza por tramos salarial y el peso las personas andaluzas sobre cada tramo nacional.

**En Andalucía hay 342 mil personas cuyo salario medio no alcanza los 1.069€ mensuales brutos**, dicha cifra representa el 11'9% de la población asalariada en Andalucía, concentrándose aquí principalmente las personas con jornada parcial. En 2023 el primer decil era el que más personas asalariadas concentraba en Andalucía, en cambio en 2024 ha pasado a ser el tercer tramo con más peso debido al descenso de personas asalariadas con jornada parcial. Estas 342 mil personas andaluzas representan el 18'5% de todas las personas con dichos ingresos a nivel nacional.

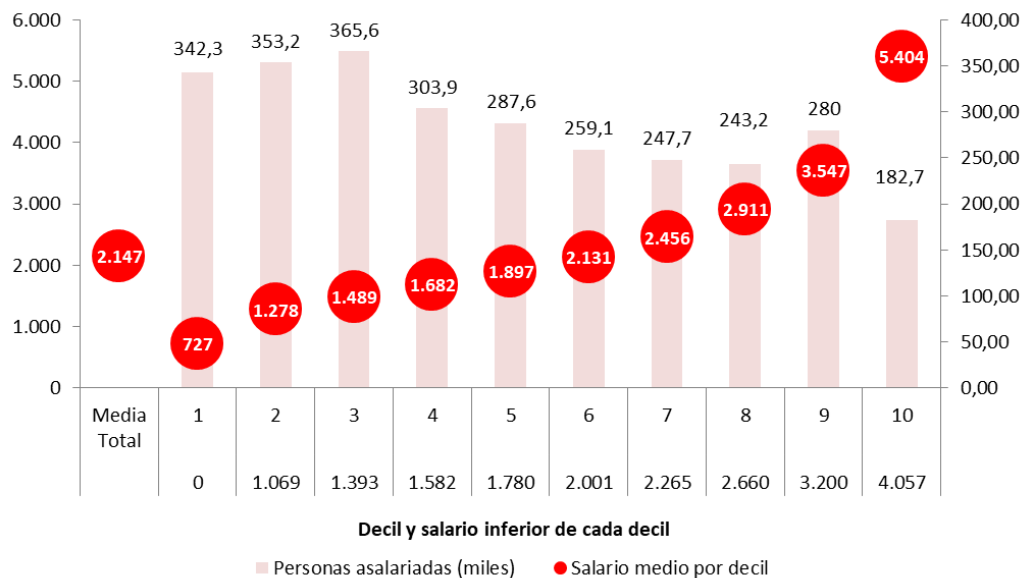
En el siguiente tramo, que abarca de los 1.069€ a los 1.393€ mensuales brutos, se concentran 353 mil personas andaluzas, lo que supone un 19'1% del total de personas en este tramo salarial del país. El salario medio en dicho tramo se sitúa en los 1.278€ en la comunidad andaluza.

**El tramo salarial más frecuente en Andalucía es el que abarca los salarios desde 1.393€ a 1.582€ brutos al mes con un total de 365'6 mil personas**, es decir, el 12'8% de la población asalariada en Andalucía gana de media 1.489€. Ello supone que, de las 1'84 millones de personas que se encuentran en dicho tramo a nivel nacional, casi el 20% se encuentra en Andalucía.

Los porcentajes de personas andaluzas en los tres deciles más bajos a nivel nacional difieren del peso sobre el total de personas asalariadas. De la población asalariada nacional el 15'5% se encuentra en la comunidad andaluza, en cambio, **de las 5'5 millones de personas que ganan menos de 1.582€ al mes en España, el 19'2% de ellas están en Andalucía.**

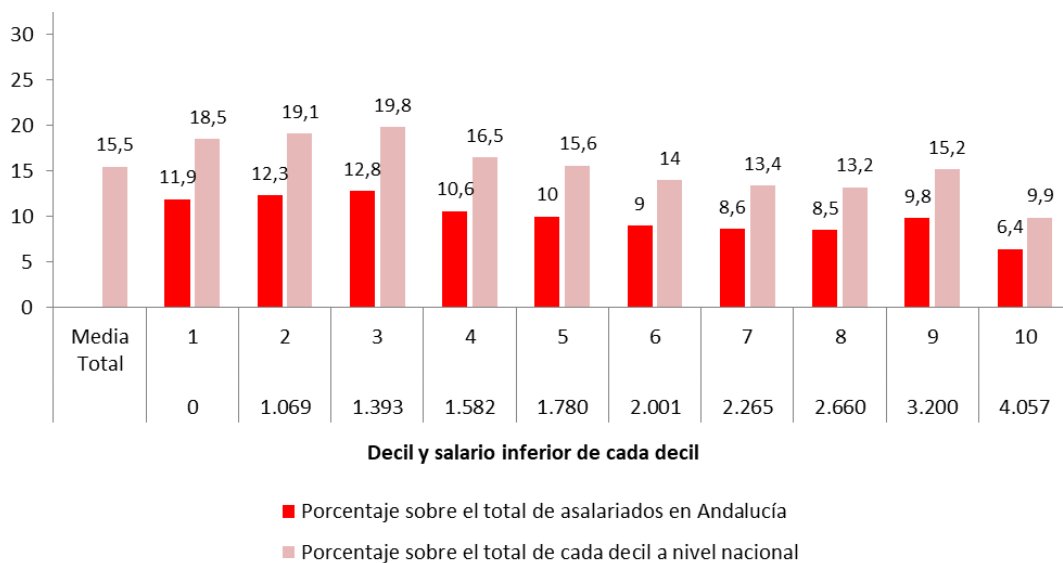
Caso contrario se da en el tramo que abarca los salarios por encima de los 4.057€ mensuales brutos, donde se encuentran 182 mil personas andaluzas, con un peso del 9'9% sobre el total de personas que ganan más de dicha cantidad en todo el país.

**Gráfico 2.3**  
**Salario medio total mensual por decil de la población asalariada y población asalariada andaluza en cada decil**  
**2024**



*Fuente: Elaboración propia a partir de datos de la EPA*

**Gráfico 2.4**  
**Porcentaje de la población asalariada andaluza sobre el total de personas asalariadas en Andalucía y sobre cada decil a nivel nacional**  
**2024**

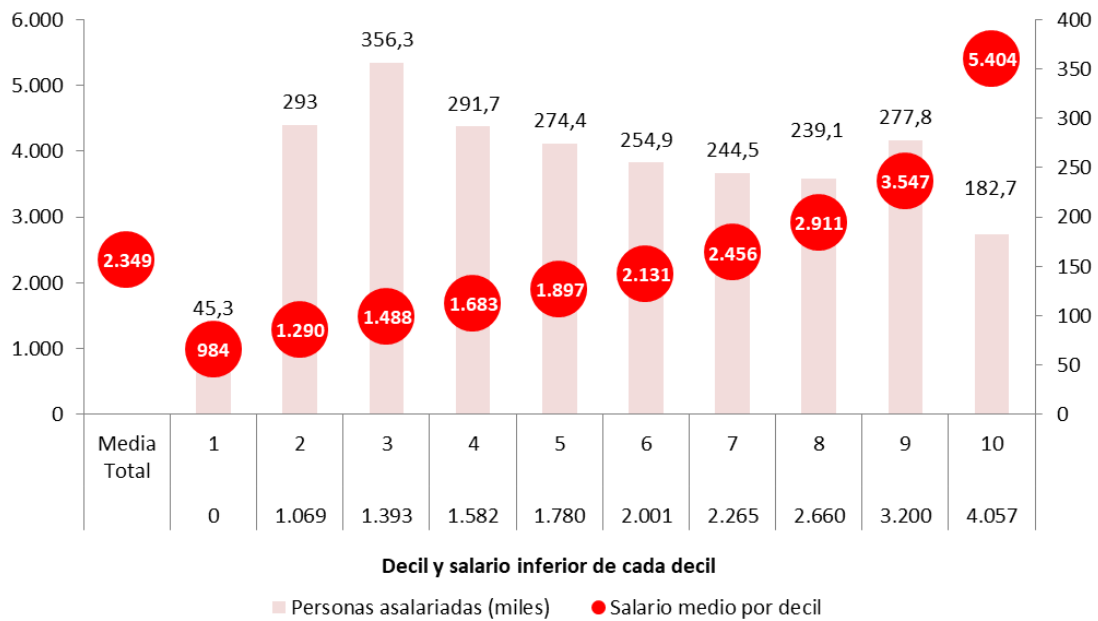


*Fuente: Elaboración propia a partir de datos de la EPA*

En el gráfico 2.5 y 2.6 se muestran los datos anteriores pero en esta ocasión entre la población asalariada andaluza con jornada completa. **El total de personas asalariadas con jornada completa en Andalucía asciende a 2'46 millones de personas, un 1'7% más que en 2023.** Si nos centramos en el empleo a jornada completa sigue siendo el tercer decil el que sigue concentrando más personas asalariadas en Andalucía, con un total de 356'3 mil personas, con un salario medio bruto al mes de 1.488€. A dicho tramo le sigue el que abarca los salarios de 1.069€ a 1.393€, con **293 mil personas que ganan de media 1.290€ al mes a pesar de trabajar a jornada completa.**

En ambos tramos apreciamos la desigualdad salarial respecto a la media nacional, ya que en Andalucía se encuentra el 21'5% y el 20'9% respectivamente de las personas que se sitúan en estos tramos a nivel nacional. En cambio, las personas a jornada completa que ganan más de 4.057€ en Andalucía solo representan el 9'9% del total nacional con dichos salarios.

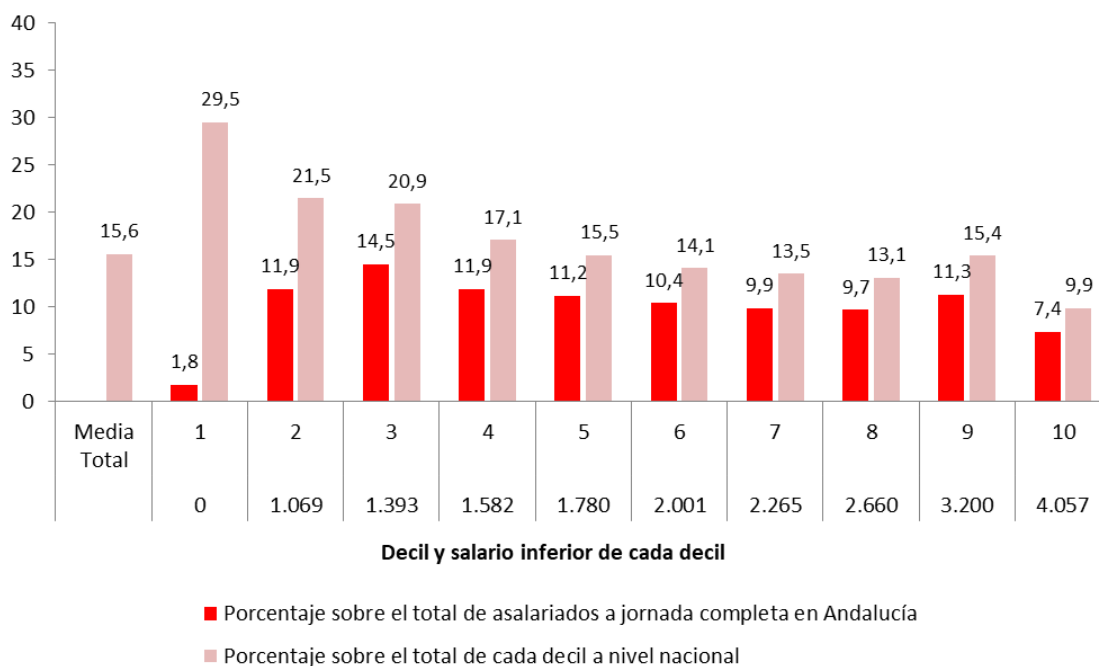
**Gráfico 2.5**  
**Salario medio mensual de las personas con jornada completa por decil y población**  
**asalariada andaluza en cada decil**  
**2024**



*Fuente: Elaboración propia a partir de datos de la EPA*



**Gráfico 2.6**  
**Porcentaje de la población asalariada sobre el total de personas asalariadas a jornada completa en Andalucía y sobre cada decil a nivel nacional 2024**



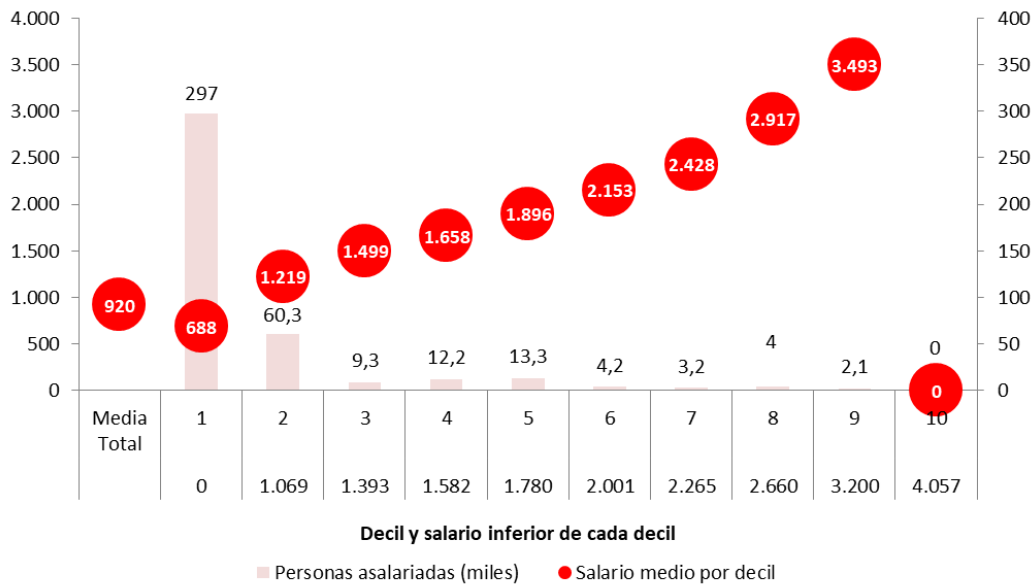
*Fuente: Elaboración propia a partir de datos de la EPA*

Como comentamos anteriormente, las personas asalariadas con jornada parcial se han reducido en Andalucía un 3'9%, siendo un total de 405'6 mil personas. De ellas **el 73'2% se sitúan en el primer decil salarial, es decir, 297 mil personas con jornada parcial ganan menos de 1.069€ mensuales y tienen un salario medio de 688€.**

El siguiente tramos salarial, el cual abarca los salarios de 1.069€ a 1.393€ mensuales, agrupa al 14'9% de las personas asalariadas con jornada parcial en Andalucía, con un salario medio de 1.219€. El resto de personas con jornada parcial y con un salario superior a los 1.393€ mensuales representan el 11'9% del total.

**Gráfico 2.7**

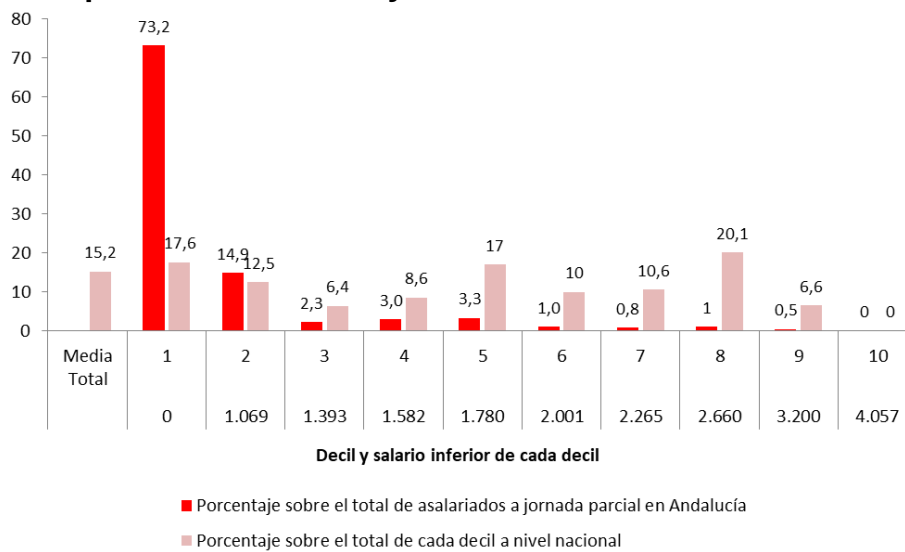
**Salario medio mensual de las personas con jornada parcial por decil y población asalariada andaluza en cada decil 2024**



*Fuente: Elaboración propia a partir de datos de la EPA*

**Gráfico 2.8**

**Porcentaje de la población asalariada sobre el total de personas asalariadas a jornada parcial en Andalucía y sobre cada decil a nivel nacional 2024**



*Fuente: Elaboración propia a partir de datos de la EPA*

Como comentamos al principio, el salario medio andaluz durante 2024 creció a un ritmo más lento que la media nacional, empujado ello por la peor evolución de los salarios entre los empleos a jornada completa. Ello se debe a que **la creación de empleo durante dicho año se ha dado en Andalucía entre los salario más bajos, en concreto en aquellos que se sitúan por debajo de la mediana nacional** (2.001€ brutos mensuales en 2024). De esta forma hay 32 mil empleos nuevos por debajo de la mediana, mientras que los empleos con salarios superiores a esta han descendido en 7 mil respecto a 2023. Como consecuencia el porcentaje de la población andaluza asalariada que tiene un salario inferior a la mediana ha aumentado en 0'5 puntos hasta el 57'6%, mientras que a nivel nacional la mitad de la población asalariada se encuentra por debajo de los 2.001€ mensuales.

**Cuadro 2.1**  
**Evolución de la distribución de la población asalariada**  
**andaluza por decil salarial**

		Decil									
Total		1	2	3	4	5	6	7	8	9	10
Población asalariada andaluza (miles)											
2011	2.356,0	305,2	281,7	268,7	254,4	254,5	199,5	198,7	204,1	208,7	180,5
2012	2.174,4	271,9	287,9	256,4	229,9	217,4	209,8	176,3	202,1	179,8	142,7
2013	2.070,8	248,6	277,9	250,2	210,3	222,7	197,8	174,5	181,0	184,5	123,2
2014	2.141,9	291,8	287,3	240,2	222,2	200,9	205,4	186,9	199,8	172,4	134,8
2015	2.254,1	291,4	311,5	250,4	226,5	238,9	220,3	182,3	193,2	191,8	147,8
2016	2.333,8	314,9	305,4	269,7	214,9	218,3	229,9	201,3	208,5	192,5	178,3
2017	2.409,3	325,2	305,7	269,2	271,6	237,6	225,7	199,7	185,1	220,1	169,2
2018	2.492,1	317,3	330,5	299,3	255,2	244,5	218,7	208,0	206,0	222,7	190,0
2019	2.585,6	311,8	329,7	320,5	277,4	270,7	244,5	212,5	217,4	227,0	173,9
2020	2.466,8	285,2	316,2	317,5	249,8	262,3	233,8	218,5	201,0	206,7	175,7
2021	2.581,7	319,7	318,4	331,0	276,6	262,7	254,1	215,2	225,4	199,5	179,1
2022	2.723,3	349,2	330,1	303,5	285,9	303,4	274,7	231,0	235,4	225,3	184,7
2023	2.840,1	360,2	334	338,1	306,2	281,9	254,8	266,5	222,3	252,3	223,9
2024	2.865,3	342,3	353,2	365,6	303,9	287,6	259,1	247,7	243,2	280	182,7
Porcentaje sobre el total de personas asalariadas andaluzas											
2011	100	13	12	11,4	10,8	10,8	8,5	8,4	8,7	8,9	7,7
2012	100	12,5	13,2	11,8	10,6	10	9,6	8,1	9,3	8,3	6,6
2013	100	12	13,4	12,1	10,2	10,8	9,6	8,4	8,7	8,9	6
2014	100	13,6	13,4	11,2	10,4	9,4	9,6	8,7	9,3	8,1	6,3
2015	100	12,9	13,8	11,1	10	10,6	9,8	8,1	8,6	8,5	6,6
2016	100	13,5	13,1	11,6	9,2	9,4	9,8	8,6	8,9	8,2	7,6
2017	100	13,5	12,7	11,2	11,3	9,9	9,4	8,3	7,7	9,1	7
2018	100	12,7	13,3	12	10,2	9,8	8,8	8,3	8,3	8,9	7,6
2019	100	12,1	12,8	12,4	10,7	10,5	9,5	8,2	8,4	8,8	6,7
2020	100	11,6	12,8	12,9	10,1	10,6	9,5	8,9	8,1	8,4	7,1
2021	100	12,4	12,3	12,8	10,7	10,2	9,8	8,3	8,7	7,7	6,9
2022	100	12,8	12,1	11,1	10,5	11,1	10,1	8,5	8,6	8,3	6,8
2023	100	12,7	11,8	11,9	10,8	9,9	9	9,4	7,8	8,9	7,9
2024	100	11,9	12,3	12,8	10,6	10	9	8,6	8,5	9,8	6,4
Porcentaje de personas asalariadas andaluzas sobre el total de cada decil a nivel nacional											
2011	15,3	19,8	18,3	17,5	16,5	16,5	13	12,9	13,3	13,6	11,7
2012	14,9	18,6	19,7	17,5	15,7	14,9	14,3	12,1	13,8	12,3	9,8
2013	14,6	17,6	19,7	17,7	14,9	15,8	14	12,3	12,8	13	8,7
2014	15	20,5	20,2	16,9	15,6	14,1	14,4	13,1	14	12,1	9,5
2015	15,3	19,8	21,1	17	15,4	16,2	14,9	12,4	13,1	13	10
2016	15,3	20,6	20	17,7	14,1	14,3	15	13,2	13,6	12,6	11,7
2017	15,4	20,7	19,5	17,2	17,3	15,2	14,4	12,7	11,8	14	10,8
2018	15,4	19,6	20,4	18,5	15,7	15,1	13,5	12,8	12,7	13,7	11,7
2019	15,5	18,7	19,8	19,2	16,6	16,2	14,7	12,7	13	13,6	10,4
2020	15,3	17,7	19,6	19,7	15,5	16,3	14,5	13,6	12,5	12,8	10,9

<b>2021</b>	15,6	19,3	19,2	19,9	16,7	15,8	15,3	13	13,6	12	10,8
<b>2022</b>	15,9	20,4	19,3	17,7	16,7	17,7	16	13,5	13,7	13,1	10,8
<b>2023</b>	15,8	20	18,6	18,8	17	15,7	14,2	14,8	12,3	14	12,4
<b>2024</b>	15,5	18,5	19,1	19,8	16,5	15,6	14	13,4	13,2	15,2	9,9

*Fuente: Elaboración propia a partir de datos de la EPA*