

INFORME CONTRATACIÓN, PARO Y AFILIACIÓN A LA ASEGURIDAD SOCIAL **ANDALUCÍA, MAYO 2024**

En el mes de mayo la cifra de paro se ha reducido un 2'3% en la comunidad andaluza, es decir, un descenso de 15.585 personas respecto al mes de abril hasta situarse en las 662.994 personas paradas. Este descenso se ha dado de forma similar en la media nacional, donde la caída ha sido del 2'2% (-58.650) hasta situarse la cifra total de personas paradas en España en los 2.607.850, concentrándose el 25'4% en Andalucía.

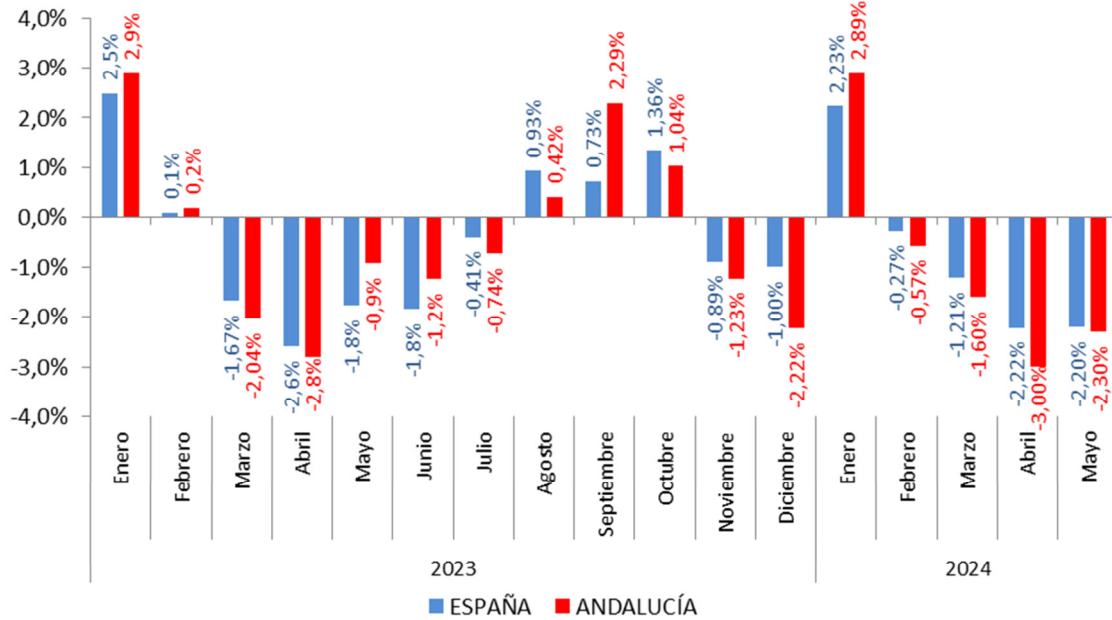
Respecto a mayo de 2023 en Andalucía se ha reducido el paro en un 6'3% (-44.325), en este sentido la reducción ha sido superior que en la media nacional, donde la cifra de personas paradas en el último año ha caído un 4'8% (-131.260),

Evolución de las personas paradas

	España	Andalucía	Almería	Cádiz	Córdoba	Granada	Huelva	Jaén	Málaga	Sevilla
Personas paradas										
ene-23	2.908.397	748.145	54.397	142.628	64.509	80.175	42.016	45.365	140.922	178.133
feb-23	2.911.015	749.675	55.190	142.111	64.838	80.924	41.164	46.334	141.345	177.769
mar-23	2.862.260	734.391	54.879	139.794	63.874	79.269	39.267	45.932	137.660	173.716
abr-23	2.788.370	713.840	54.007	135.254	62.746	77.457	37.330	45.001	133.410	168.635
may-23	2.739.110	707.319	53.621	132.714	62.146	76.589	37.990	44.489	130.088	169.682
jun-23	2.688.842	698.539	53.213	128.620	61.686	75.988	39.281	44.010	126.601	169.140
jul-23	2.677.874	693.373	53.014	126.207	61.864	75.381	38.662	43.776	125.047	169.422
ago-23	2.702.700	696.255	52.797	126.426	62.593	75.971	38.257	43.882	125.560	170.769
sep-23	2.722.468	712.204	53.907	131.778	63.640	77.671	39.490	44.931	128.872	171.915
nov-23	2.734.831	710.753	52.518	134.263	61.710	78.084	39.968	42.848	132.610	168.752
dic-23	2.707.456	694.940	51.072	131.221	60.093	75.471	39.070	40.400	131.078	166.535
ene-24	2.767.860	715.017	52.007	134.919	61.550	77.896	39.176	42.501	135.166	171.802
feb-24	2.760.408	710.907	51.490	133.949	61.430	77.981	38.020	43.112	134.243	170.682
mar-24	2.727.003	699.533	50.964	132.077	60.933	76.641	36.548	42.829	131.148	168.393
abr-24	2.666.500	678.579	50.033	128.541	59.226	74.533	35.101	41.142	126.982	163.021
may-24	2.607.850	662.994	49.836	125.242	57.784	72.851	34.423	40.192	122.784	159.882

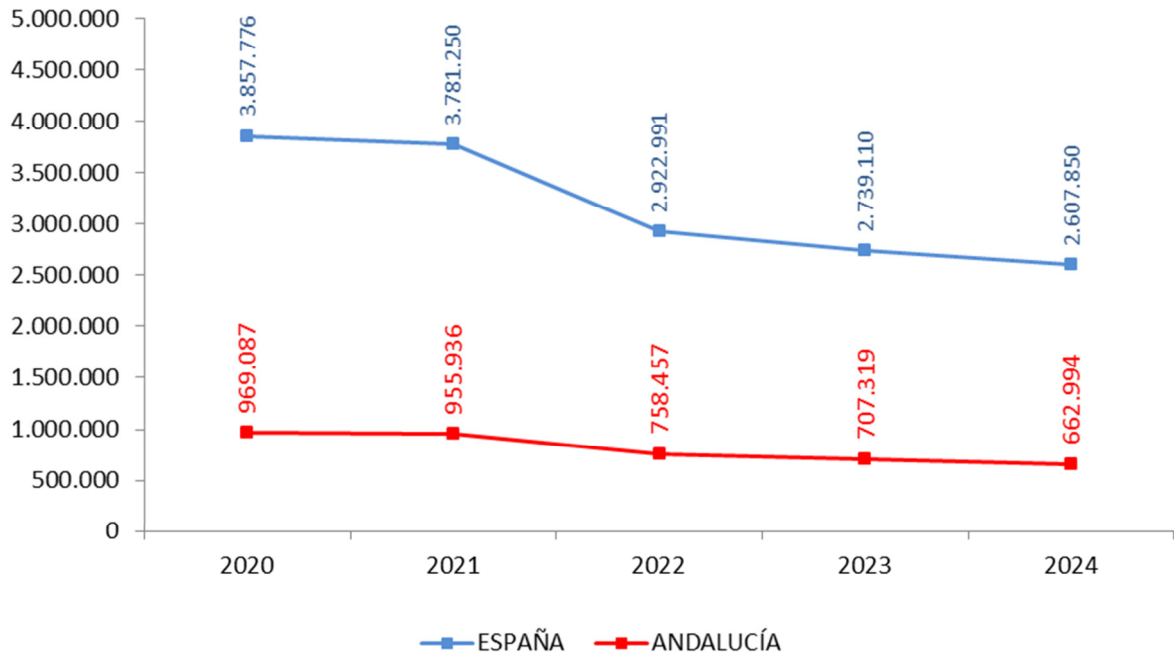
Fuente: Ministerio de Trabajo y Economía Social

Variación mensual de las personas paradas



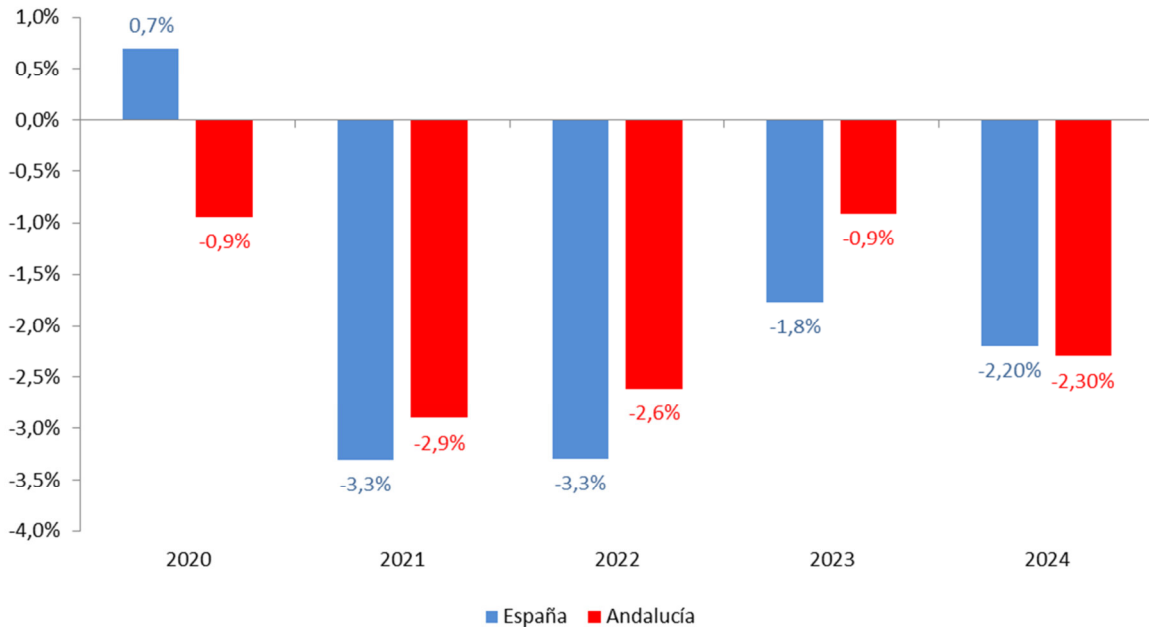
Fuente: Ministerio de Trabajo y Economía Social

Evolución del paro en los meses de mayo



Fuente: Ministerio de Trabajo y Economía Social

Variación mensual del paro en los meses de mayo



Fuente: Ministerio de Trabajo y Economía Social

El descenso del paro se ha dado tanto entre los hombres como entre las mujeres andaluzas, siendo superior el descenso entre los primeros, con una caída del 2'7% frente al 2'1% que ha descendido el paro femenino. También encontramos esta diferencia en la evolución anual, donde el descenso del paro entre hombres es 0'7 puntos superior. Por otro lado destaca el mayor descenso del paro entre menores de 25 años, con caídas respecto al mes de abril que superan el 5'5% en ambos sexos.

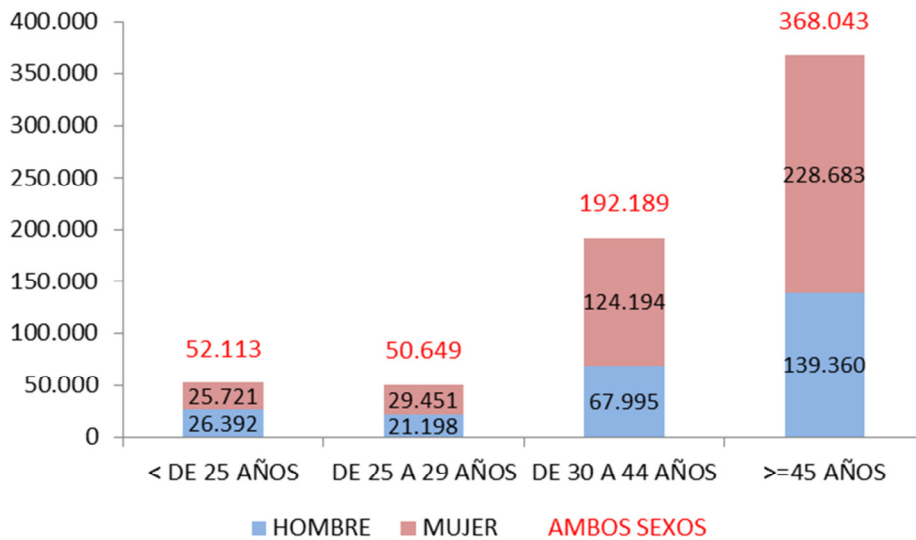
Un mes más el paro se ha reducido en todos los sectores de economía andaluza, incluyendo a las personas que buscan empleo por primera vez, donde además el descenso relativo ha sido mayor (-3%). En cuanto a los diferentes sectores son el sector agrícola y los servicios donde la caída porcentual ha sido superior, con un descenso del 2'3% en ambos casos.

Paro por sexo y edad Mayo 2024

	Total		Menores de 25 años	
	Hombres	Mujeres	Hombres	Mujeres
Personas en paro				
España	1.036.966	1.570.884	93.857	85.218
Andalucía	254.945	408.049	26.392	25.721
Porcentaje por sexo sobre el total				
España	39,8%	60,2%	52,4%	47,6%
Andalucía	38,5%	61,5%	50,6%	49,4%
Variación mensual				
España	-2,5%	-2,0%	-4,7%	-4,8%
Andalucía	-2,7%	-2,1%	-5,5%	-5,7%
Variación anual				
España	-4,3%	-5,1%	-3,7%	-5,9%
Andalucía	-6,7%	-6,0%	-9,3%	-8,7%

Fuente: Ministerio de Trabajo y Economía Social

Paro por grupos de edad en Andalucía Mayo 2024



Fuente: Ministerio de Trabajo y Economía Social

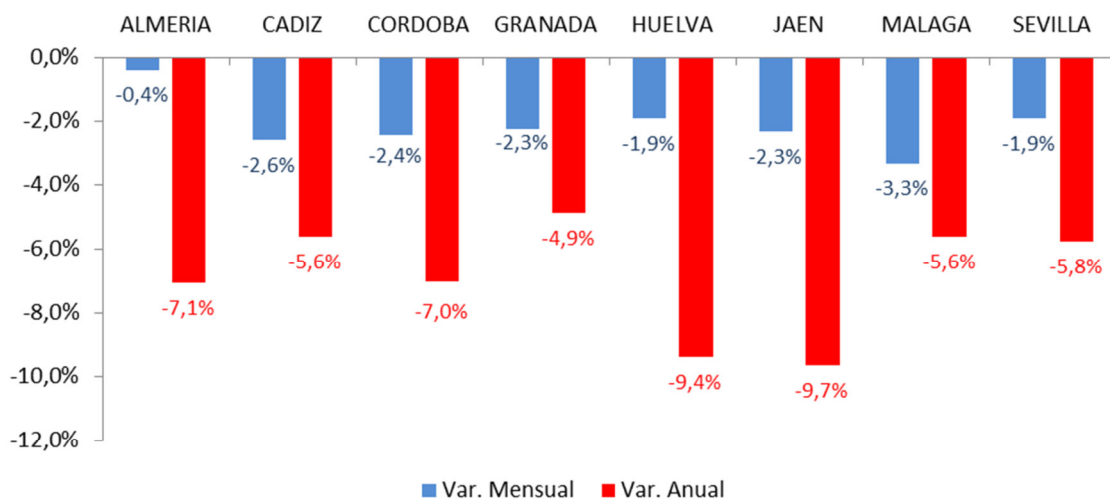
Personas paradas por sector económico en Andalucía Mayo 2024

	Total	Porcentaje s/total	Var. Mensual	Var. Anual
Total	662.994	100,0%	-2,3%	-6,3%
Agricultura	40.642	6,1%	-1,8%	-15,8%
Industria	36.264	5,5%	-1,8%	-6,9%
Construcción	58.364	8,8%	-2,0%	-4,9%
Servicios	452.346	68,2%	-2,3%	-5,5%
Sin empleo anterior	75.378	11,4%	-3,0%	-6,0%

Fuente: Ministerio de Trabajo y Economía Social

Este descenso se ha dado en todas las provincias andaluzas, siendo Málaga la provincia donde se ha reducido con más fuerza (-3'3%) respecto al mes pasado y en Almería (-0'4%) donde ha sido menor. Respecto al mismo mes de 2023 es en Huelva (-9'4%) y Jaén (9'7%) donde se ha reducido con mayor intensidad la cifra de personas en paro.

Variación del paro en Andalucía por provincias (%) Mayo 2024



Fuente: Ministerio de Trabajo y Economía Social

El número medio de afiliación en Andalucía durante mayo fue de 3.458.831, lo que supone un aumento mensual del 0'5% (18.149), en este caso el aumento se encuentra por debajo de la media nacional, donde la afiliación ha crecido un 1% respecto a abril. Respecto al mismo mes de 2023 el aumento de personas afiliadas ha sido del 1'9% y del 2'4% respectivamente.

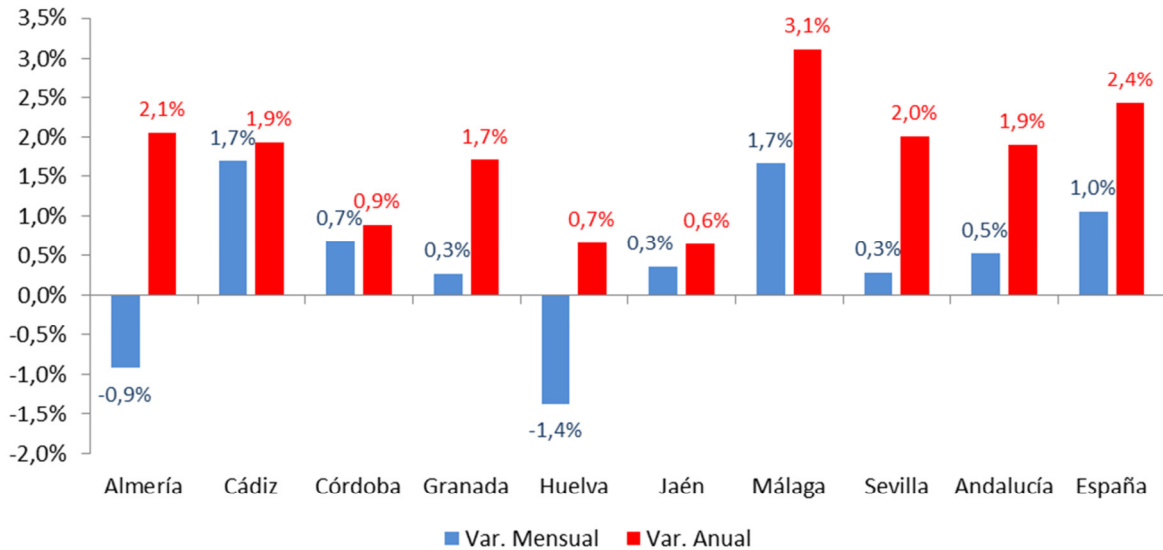
En cuanto a las provincias andaluzas, en seis de ellas se ha dado un aumento mensual de la afiliación, mientras que en Almería y Huelva ha descendido en un 0'9% y en un 1'4% respectivamente.

Evolución de la afiliación total media de cada mes

	Almería	Cádiz	Córdoba	Granada	Huelva	Jaén	Málaga	Sevilla	Andalucía	España
Personas afiliadas a la Seguridad Social										
ene-23	322.311	387.987	307.380	353.614	217.663	248.916	658.657	785.778	3.282.305	20.081.224
feb-23	322.594	391.635	304.609	353.112	232.257	233.724	662.337	789.079	3.289.347	20.170.142
mar-23	322.653	397.986	304.226	355.781	248.808	233.422	674.980	796.148	3.334.005	20.376.552
abr-23	324.247	408.648	304.831	358.115	265.556	232.898	690.346	801.863	3.386.504	20.614.989
may-23	322.361	414.099	306.142	358.955	259.201	233.264	699.961	800.395	3.394.379	20.815.399
jun-23	314.048	418.529	303.199	356.094	232.501	232.584	704.868	794.435	3.356.258	20.869.940
jul-23	306.508	428.147	301.115	356.211	219.170	233.378	710.913	788.671	3.344.113	20.891.885
ago-23	303.472	428.714	299.261	353.808	218.283	232.785	708.594	781.809	3.326.726	20.706.500
sep-23	305.924	416.203	300.552	353.922	214.574	231.443	703.438	792.509	3.318.566	20.724.796
oct-23	316.439	409.087	303.229	355.575	215.717	232.379	698.968	799.555	3.330.950	20.817.657
nov-23	325.326	404.733	308.754	357.173	214.173	239.641	693.225	808.147	3.351.172	20.806.074
dic-23	328.765	404.353	312.330	362.352	211.126	257.236	690.563	809.953	3.376.676	20.836.010
ene-24	326.970	398.557	308.172	358.679	214.054	248.153	679.862	798.605	3.333.052	20.604.761
feb-24	328.886	401.528	306.841	358.807	234.778	235.059	684.115	801.365	3.351.378	20.708.382
mar-24	331.175	407.633	306.399	361.765	254.157	234.039	696.970	807.179	3.399.317	20.901.967
abr-24	332.019	415.088	306.810	364.134	264.517	233.959	709.974	814.183	3.440.682	21.101.505
may-24	328.982	422.069	308.863	365.085	260.891	234.777	721.737	816.427	3.458.831	21.321.794

Fuente: TGSS

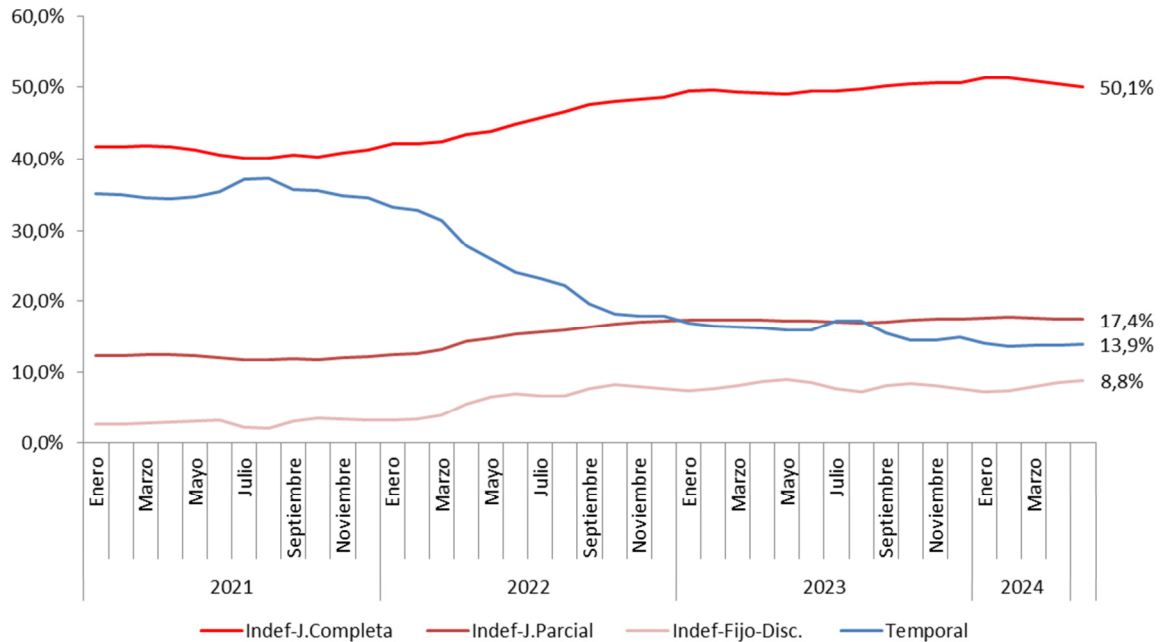
Variación de la afiliación total media de cada mes Abril 2024



Fuente: TGSS

Por otro lado, las personas que tienen un contrato indefinido, con jornada completa o parcial, suponen un 67'5% del total de personas afiliadas al régimen general, cifra que ha descendido en 0'4 puntos respecto a abril en favor de la afiliación temporal (0'2 puntos más) y la filiación de fijos-discontinuos (0'2 puntos más).

Evolución de la afiliación al régimen general por tipo de contrato en Andalucía (porcentaje sobre el total)



Fuente: TGSS

El total de contratos firmados en Andalucía durante el mes de mayo ha sido de 264.042 contratos, un 2'4% menos que en abril, mientras que a nivel nacional la contratación ha crecido en un 5'7%.

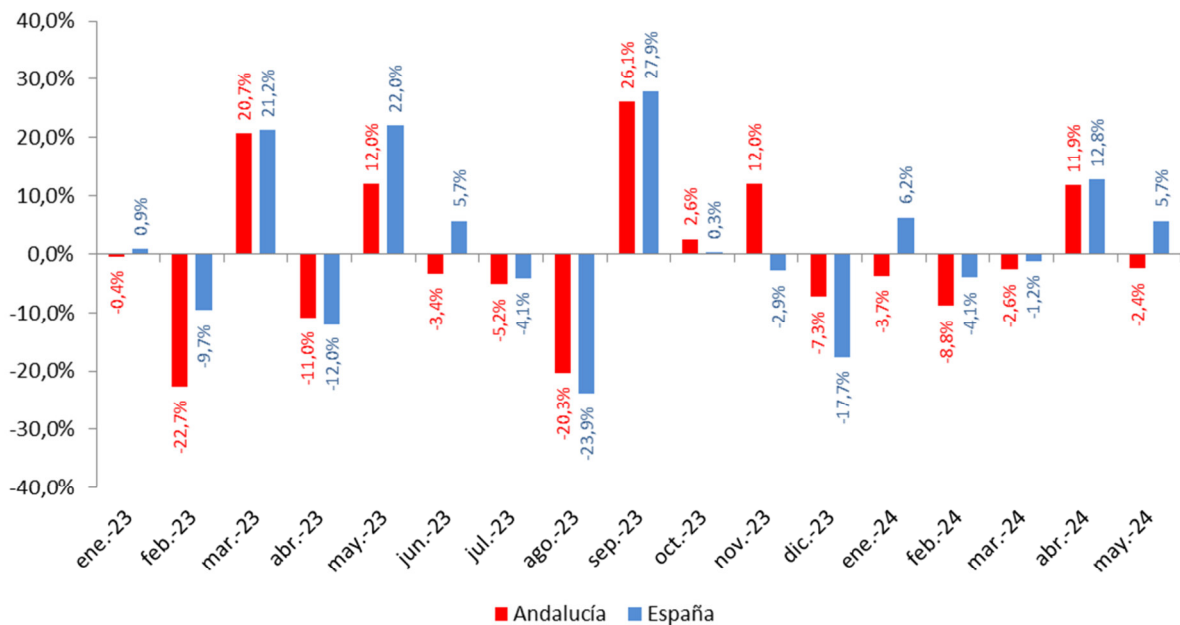
El descenso de la contratación en Andalucía se ha dado por la caída en los contratos indefinidos, de los cuales se han firmado un 9'6% menos que en abril, mientras que los temporales han crecido un 3'1%. Esta diferencia en la evolución de la contratación ha dado lugar a una caída en el peso de los contratos indefinidos hasta suponer el 40'1% del total, 3'2 puntos menos que en el mes de abril.

Evolución de la contratación por tipo de contrato

	Andalucía				España			
	Total	Indefinidos	Temporales	% indefinidos	Total	Indefinidos	Temporales	% indefinidos
ene-23	310.024	136.178	173.846	43,92%	1.200.749	530.306	670.443	44,16%
feb-23	239.639	104.871	134.768	43,76%	1.084.802	493.200	591.602	45,46%
mar-23	289.315	134.626	154.689	46,53%	1.315.095	615.674	699.421	46,82%
abr-23	257.453	110.532	146.921	42,93%	1.157.316	530.537	626.779	45,84%
may-23	288.309	112.612	175.697	39,06%	1.412.061	624.853	787.208	44,25%
jun-23	278.643	108.969	169.674	39,11%	1.492.803	631.810	860.993	42,32%
jul-23	264.122	98.353	165.769	37,24%	1.431.383	566.440	864.943	39,57%
ago-23	210.507	77.865	132.642	36,99%	1.088.831	418.927	669.904	38,47%
sep-23	265.470	114.481	150.989	43,12%	1.392.205	623.439	768.766	44,78%
oct-23	272.400	115.985	156.415	42,58%	1.396.514	608.769	787.745	43,59%
nov-23	305.084	126.454	178.630	41,45%	1.356.293	562.466	793.827	41,47%
dic-23	282.839	109.365	173.474	38,67%	1.116.153	414.562	701.591	37,14%
ene-24	272.291	117.155	155.136	43,03%	1.185.600	506.622	678.978	42,73%
feb-24	248.225	119.625	128.600	48,19%	1.137.407	523.445	613.962	46,02%
mar-24	241.799	111.417	130.382	46,08%	1.123.488	504.893	618.595	44,94%
abr-24	270.521	117.198	153.323	43,32%	1.267.440	559.254	708.186	44,12%
may-24	264.042	105.964	158.078	40,13%	1.339.653	576.080	763.573	43,00%

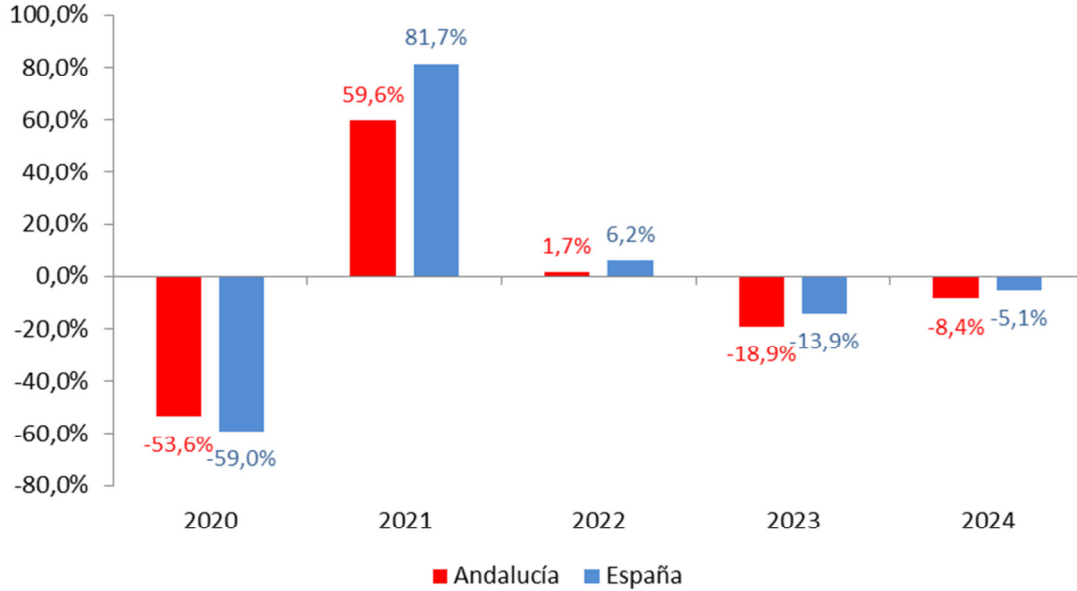
Fuente: Ministerio de Trabajo y Economía Social

Evolución de la variación mensual en la contratación total



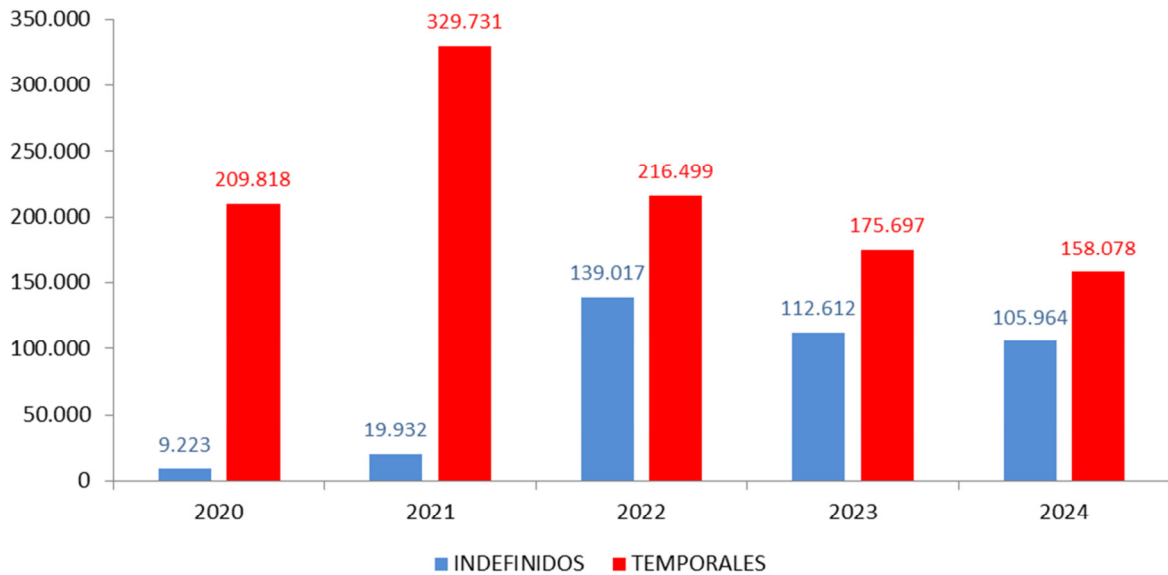
Fuente: Ministerio de Trabajo y Economía Social

Variación anual de la contratación total en los meses de mayo



Fuente: Ministerio de Trabajo y Economía Social

Evolución de la contratación en los meses de abril por tipo de contrato Andalucía



Fuente: Ministerio de Trabajo y Economía Social

El aumento de la contratación temporal se ha dado casi en su totalidad entre las mujeres andaluzas, creciendo estos entre la población femenina un 5'9%, frente al aumento del 0'4% que han crecido los contratos temporales entre los hombres andaluces en el último mes. En cambio, la contratación indefinida ha descendido en mayor medida entre los hombres (-11'3%) que entre las mujeres (-6'8%).

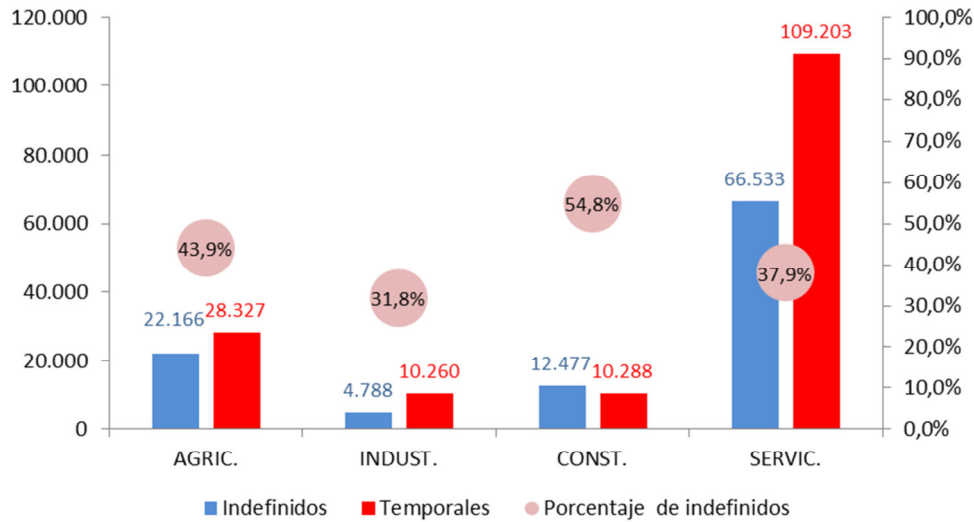
La contratación ha caído principalmente en el sector agrícola, con un 20'7% menos de contratos firmados, siendo dicho sector el que ha impulsado la caída de la contratación total en mayo. Dicho descenso se ha dado en mayor medida en los contratos indefinidos, dando lugar a una caída en el peso de estos pasando de suponer el 50'5% en el mes de abril al 43'9%. Una caída del porcentaje de contratos indefinidos que se ha dado en todos los sectores, mientras que la contratación total solo ha aumentado en el sector servicios. Este aumento en la contratación total del sector servicios ha sido en su mayoría contratación temporal, del aumento en 8.774 contratos el 90'5% han sido temporales.

Contratación en mayo de 2024 por sexo y edad Andalucía

	Total	Edad		
		< 25	25-44	>=45
Nº de contratos				
Hombres	142.828	30.115	69.826	42.887
Mujeres	121.214	24.249	59.057	37.908
Porcentaje sobre el total de cada sexo				
Hombres	100,0%	21,1%	48,9%	30,0%
Mujeres	100,0%	20,0%	48,7%	31,3%
Porcentaje de indefinidos				
Hombres	44,8%	43,8%	46,8%	42,4%
Mujeres	34,6%	38,7%	36,9%	28,4%

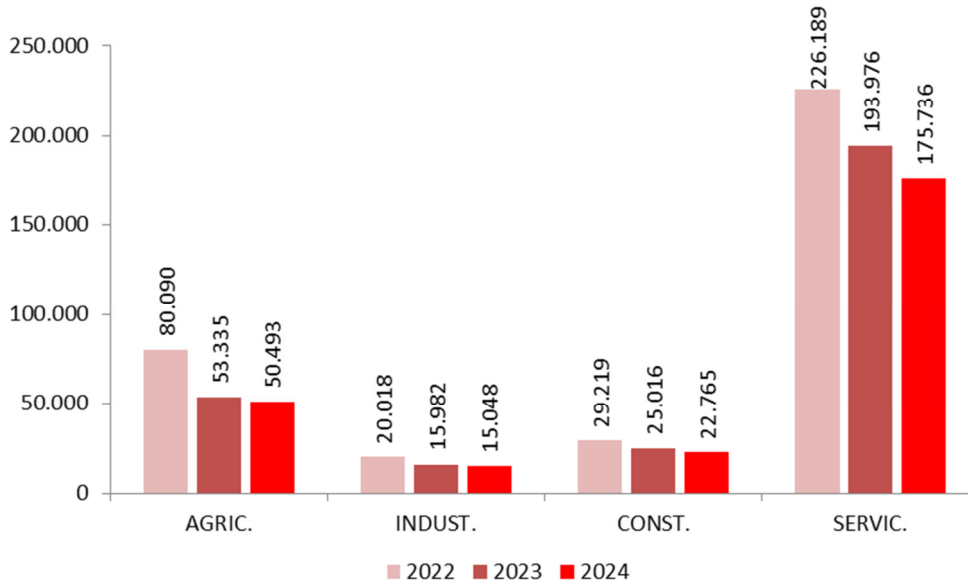
Fuente: Ministerio de Trabajo y Economía Social

Contratación por sectores según tipo de contratos
Andalucía, mayo 2024



Fuente: Ministerio de Trabajo y Economía Social

Contratación total por sectores en los meses de mayo
Andalucía

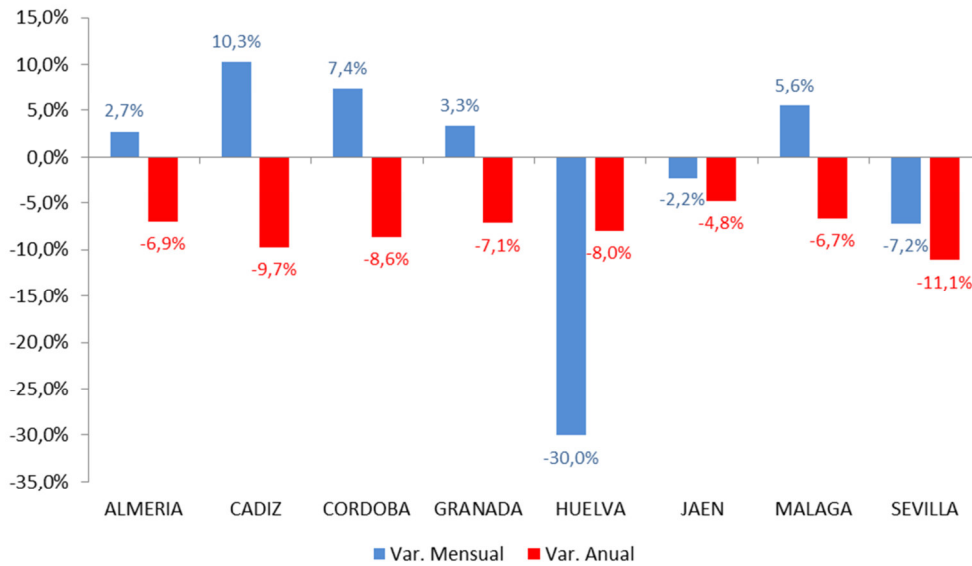


Fuente: Ministerio de Trabajo y Economía Social

El impulso a la baja en la contratación por parte del sector agrícola se refleja en la caída de contratación de la provincia de Huelva, descendiendo los contratos firmados en un 30% respecto a abril. Mientras que en cinco de las provincias andaluzas si se ha

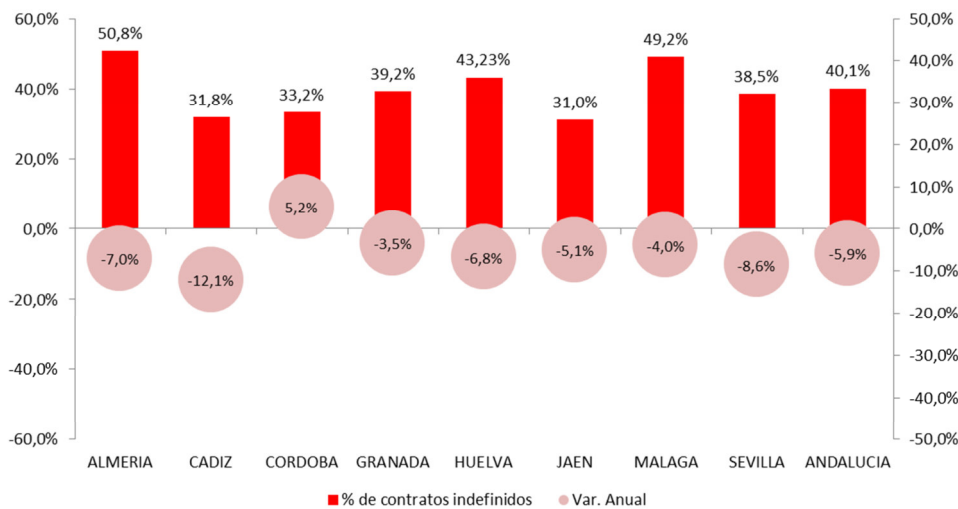
incrementado al contratación en el último mes. Por otro lado, son las provincias de Almería y Málaga las que presentan un mayor porcentaje de contratación indefinida, mientras que en Cádiz y Jaén se dan los valores más bajos, con una diferencia entre estas provincias de casi 20 puntos porcentuales.

Variación de la contratación total por provincias Mayo 2024



Fuente: Ministerio de Trabajo y Economía Social

Contratación indefinida en Andalucía por provincias Mayo 2024



Fuente: Ministerio de Trabajo y Economía Social