



Foto: Alesia Kozik



Cádiz

*Salarios y
personas asalariadas*
en Andalucía
2024

Informe

Salarios y personas asalariadas en Andalucía

2024

1. Personas asalariadas e ingresos salariales anuales medios (AEAT).

Cada año la Agencia Estatal de Administración Tributaria (AEAT) hace público los datos en bruto sobre los ingresos salariales. Unos datos que, además de desglosarlos por territorio, edad, sexo y sector de actividad, también lo hace según el tramo de salario mínimo interprofesional (SMI), el cual durante 2024 fue de 15.876 euros anuales, aumentando un 5% respecto al SMI de 2023 (756€ más al año).

En este informe analizaremos los datos sobre salario medio anual, calculado como cociente entre los salarios totales y el número de asalariados total. Entre los salarios totales la AEAT incluye tanto los salarios de los trabajadores y trabajadoras a tiempo completo como los de a tiempo parcial, independientemente de la duración temporal del contrato. También se debe tener en cuenta que el salario medio anual incluye tanto los salarios de personas asalariadas, como los salarios de las trabajadoras y trabajadores pensionistas o en desempleo. Además, para conocer los salarios netos, también analizaremos los datos sobre las retenciones medias que ofrece la AEAT.

1.1 Ingresos salariales medios anuales.

Durante el año 2024 en Andalucía hubo un total de 3.751.154 personas asalariadas, aumentando un 2'6% respecto a 2023. Este incremento fue algo más leve que en la media nacional, donde las personas con ingresos salariales aumentaron un 2'7% hasta las 20.637.992 de personas. Por otro lado, la masa salarial total en Andalucía asciende hasta los 76.670 millones de euros, aumentando un 6'9% respecto a al año anterior. Dicha masa salarial representa el 14'9% de los salarios totales a nivel nacional, mientras que las personas asalariadas en Andalucía representan el 18'2% del total nacional, una diferencia de 3'3 puntos entre el porcentaje de personas asalariadas y masa salarial que evidencia los bajos salarios de la comunidad.

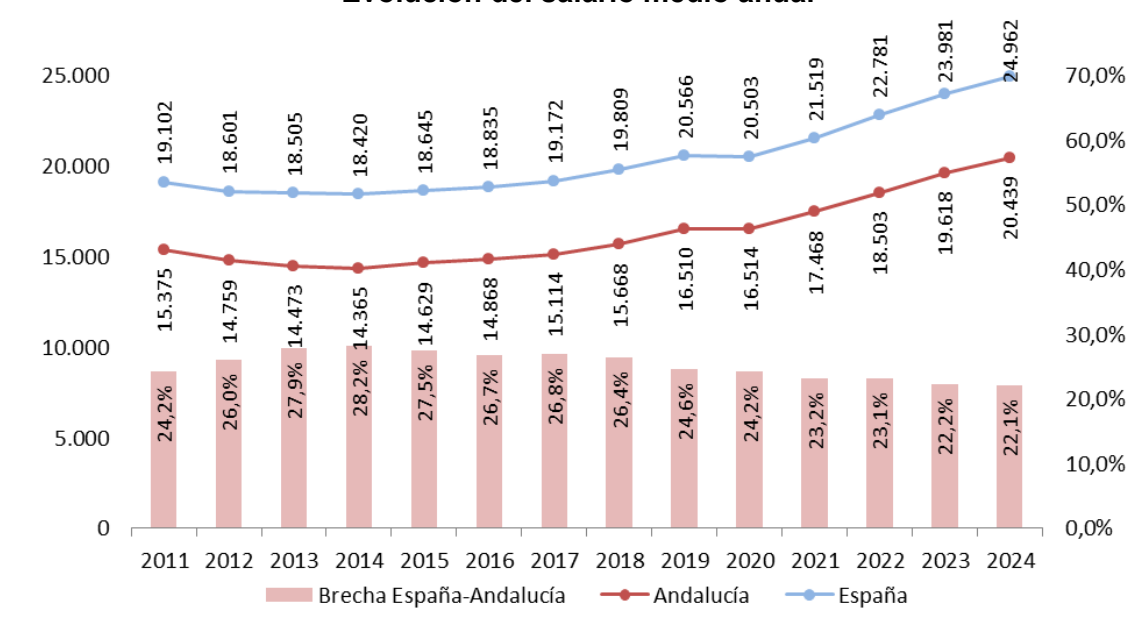
Tabla 1.1.1
Personas asalariadas y salarios totales

	2023		2024		Variación 23-24	
	Personas Asalariadas	Salarios (en miles)	Personas Asalariadas	Salarios (en miles)	Personas Asalariadas	Salarios
Total	20.098.799	481.980.834	20.637.992	515.167.197	2,7%	6,9%
Andalucía	3.656.572	71.734.065	3.751.154	76.670.696	2,6%	6,9%

Fuente: Elaboración propia a partir de datos de la AEAT

Los ingresos salariales brutos medios se situaron en 2024 en los 20.439€ anuales en la comunidad andaluza (1.703€ brutos mensuales), aumentando un 4'2% respecto a 2023. Dicho incremento ha sido levemente superior al de la media nacional (4'1%), donde los ingresos salariales medios se han situado en los 24.962€ brutos anuales (2.080€ mensuales). Con ello se ha dado una igual leve reducción de la brecha salarial con la media en 1 décima hasta el 22'1%, siendo la diferencia de 4.523€ anuales.

Gráfico 1.1.1
Evolución del salario medio anual

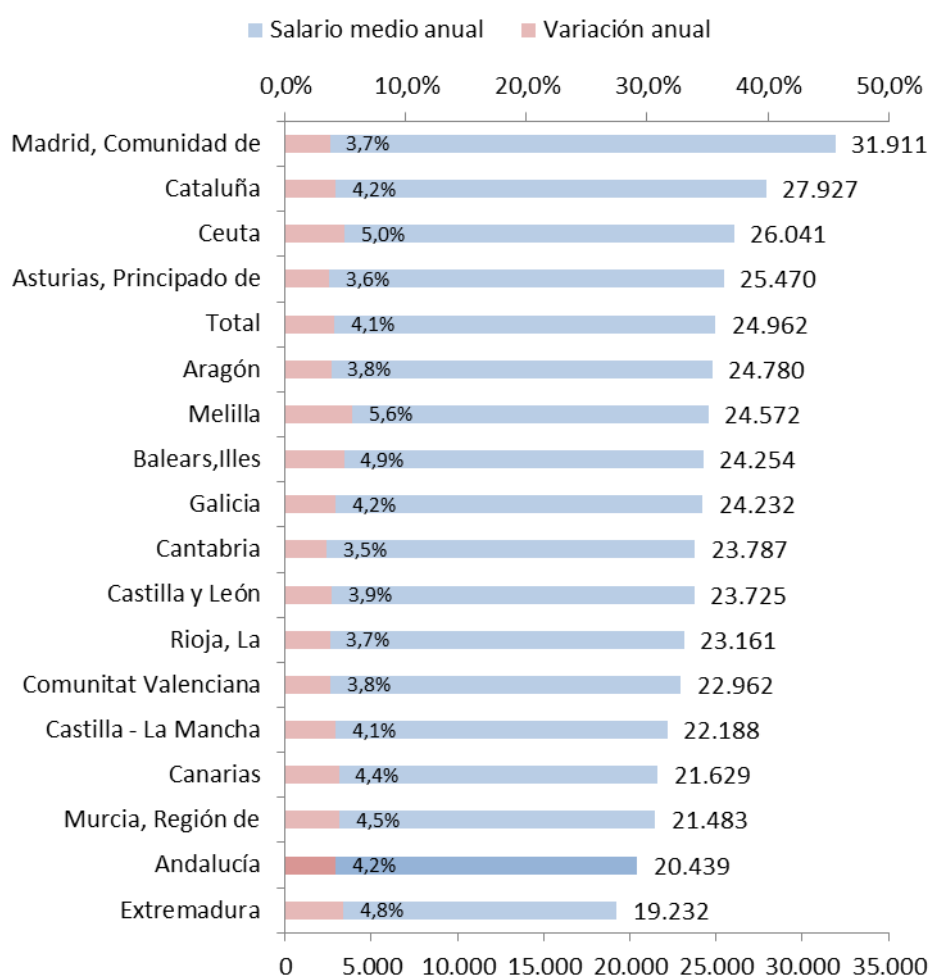


Fuente: Elaboración propia a partir de datos de la AEAT

Andalucía sigue situándose como la segunda comunidad con menos ingresos salariales al año, superando solo a Extremadura (19.232€ anuales). Además, destaca como el

aumento anual que se ha dado en los ingresos salariales en Andalucía ha sido inferior al de las comunidades que presentan unos ingresos similares, estos han aumentado más en Extremadura (4'8%), en la Región de Murcia (4'5%) y en Canarias (4'4%).

Gráfico 1.1.2
Salario medio anual por CCAA
2024



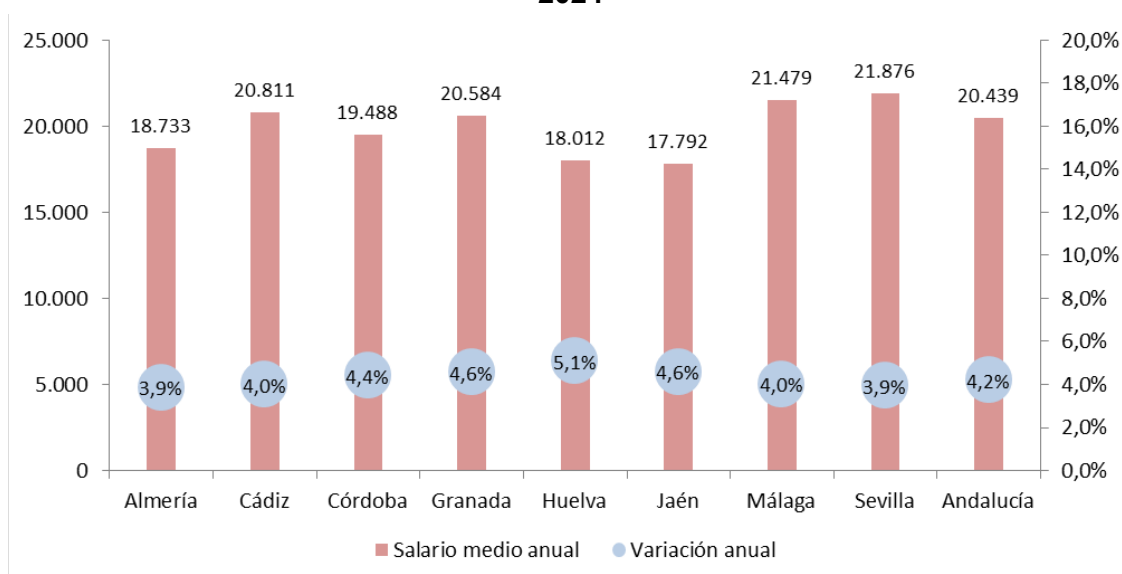
Fuente: Elaboración propia a partir de datos de la AEAT

En todas las provincias andaluzas se han dado aumentos de los ingresos salariales anuales aunque con diferentes intensidades. Ha sido Huelva la provincia que ha presentado un mayor incremento, superando la cifra de 2023 en un 5'1% hasta los 18.012€ brutos, a pesar de ello sigue siendo la segunda provincia con menores ingresos

salariales. En este sentido, es Jaén la única que se sitúa por debajo con tan solo 17.792€ brutos al año de media, con un incremento del 4'6% respecto a 2023. Por otro lado, son las provincias de Almería y Sevilla las que presentan una peor evolución, incrementándose en ambas un 3'9% entre 2023 y 2024.

A pesar de los aumentos que se han dado en las diferentes provincias andaluzas, **seis de ellas se siguen situando entre las 10 provincias con menos ingresos salariales anuales**, siendo Jaén, Huelva y Almería las provincias con menores salarios de todo el país.

Gráfico 1.1.3
Salario medio anual por provincias
2024



Fuente: Elaboración propia a partir de datos de la AEAT

Tabla 1.1.2
Ingresos salariales medios al año por provincia y variación anual (ordenado de menor a mayor)
2024

	Salario medio anual	Var. Anual		Salario medio anual	Var. Anual
Jaén	17.792	4,6%	Huesca	22.866	3,8%
Huelva	18.012	5,1%	Palencia	23.057	4,2%
Almería	18.733	3,9%	Salamanca	23.060	3,9%
Badajoz	18.927	4,7%	Castellón	23.117	4,0%
Córdoba	19.488	4,4%	Rioja, La	23.161	3,7%
Cáceres	19.769	5,0%	Pontevedra	23.182	4,1%
Cuenca	20.472	3,9%	León	23.315	4,1%
Granada	20.584	4,6%	Lleida	23.538	4,7%
Cádiz	20.811	4,0%	Soria	23.569	4,1%
Zamora	20.975	3,7%	Cantabria	23.787	3,5%
Alicante	20.984	4,0%	Girona	24.017	4,7%
Ávila	21.267	3,8%	Valencia	24.209	3,6%
S. C. Tenerife	21.321	4,4%	Balears, Illes	24.254	4,9%
Málaga	21.479	4,0%	Melilla	24.572	5,6%
Murcia, Región de	21.483	4,5%	Tarragona	24.677	4,3%
Ciudad Real	21.511	4,4%	Burgos	24.884	3,5%
Albacete	21.576	4,2%	Guadalajara	25.037	3,8%
Sevilla	21.876	3,9%	Zaragoza	25.448	3,7%
Las Palmas	21.902	4,5%	Asturias, Principado de	25.470	3,6%
Toledo	22.188	4,1%	Valladolid	25.571	3,7%
Ourense	22.294	3,8%	A Coruña	25.959	4,5%
Segovia	22.430	4,3%	Ceuta	26.041	5,0%
Lugo	22.704	3,5%	Barcelona	29.255	4,1%
Teruel	22.767	4,4%	Madrid, Comunidad de	31.911	3,7%

Fuente: Elaboración propia a partir de datos de la AEAT

- Ingresos salariales medios al año por sectores

En la evolución de los ingresos salariales entre los diferentes sectores destaca el sector primario, tanto por su mayor incremento, con un 7'9% más que en 2023, como por presentar los ingresos anuales más bajos (8.314€), dando lugar también a presentar la mayor brecha con la media nacional (37'4%). Por otro lado, **es el sector de la industria**

extractiva, energía y agua el que presenta una peor evolución, aumentando tan solo un 2'1% frente a 2023.

Los mayores ingresos salariales anuales los encontramos en el sector de las entidades financieras y seguros con casi 40 mil euros anuales, muy por encima del segundo sector con mayores ingresos (industria extractiva, energía y agua con 31.174€ anuales).

Tabla 1.1.3
Salario medio anual por sector económico

	2023		2024		Variación 23-24	
	España	Andalucía	España	Andalucía	España	Andalucía
Total	23.981	19.618	24.962	20.439	4,1%	4,2%
Agricultura, ganadería, silvicultura y pesca	10.713	7.703	11.425	8.314	6,6%	7,9%
Industria extractiva, energía y agua	33.276	30.832	33.997	31.474	2,2%	2,1%
Industria	28.076	22.935	29.354	23.982	4,6%	4,6%
Construcción y activ. Inmobiliarias	22.375	18.955	23.408	19.944	4,6%	5,2%
Comercio, reparaciones y transporte	22.288	17.950	23.250	18.792	4,3%	4,7%
Información y comunicaciones	37.114	29.421	38.548	31.053	3,9%	5,5%
Entid. Financieras y aseguradoras	48.300	38.185	50.614	39.939	4,8%	4,6%
Servicios a las empresas	21.614	16.765	22.660	17.627	4,8%	5,1%
Servicios sociales	29.320	26.901	30.227	27.753	3,1%	3,2%
Otros servicios personales y de ocio	13.589	12.215	14.277	12.790	5,1%	4,7%

Fuente: Elaboración propia a partir de datos de la AEAT

Los sectores donde se acumulan una mayor parte de la población asalariada en Andalucía han sido en 2024 los servicios sociales (25'2%) y el comercio, reparaciones y transporte (21'1%), aunque el primero de ellos ha perdido 3 décimas respecto al peso que tenía en el empleo andaluz en 2023, siendo el sector que más ha caído. Unos sectores cuyos ingresos salariales medios se han situado en los 27.753€ y 18.792€ brutos respectivamente.

Respecto a la media nacional encontramos la mayor diferencia en el sector primario, mientras que en Andalucía el 7'4% de las personas asalariadas en 2024 trabajaron en dicho sector, esta cifra se reduce en la media española hasta el 2'8%. Lo contrario ocurre en la industria y en el sector de servicios a las empresas, donde Andalucía presenta un peso inferior en 2'9 y 2'6 puntos respecto a la media.

Tabla 1.1.4
Porcentaje de personas asalariadas por sector económico
2024

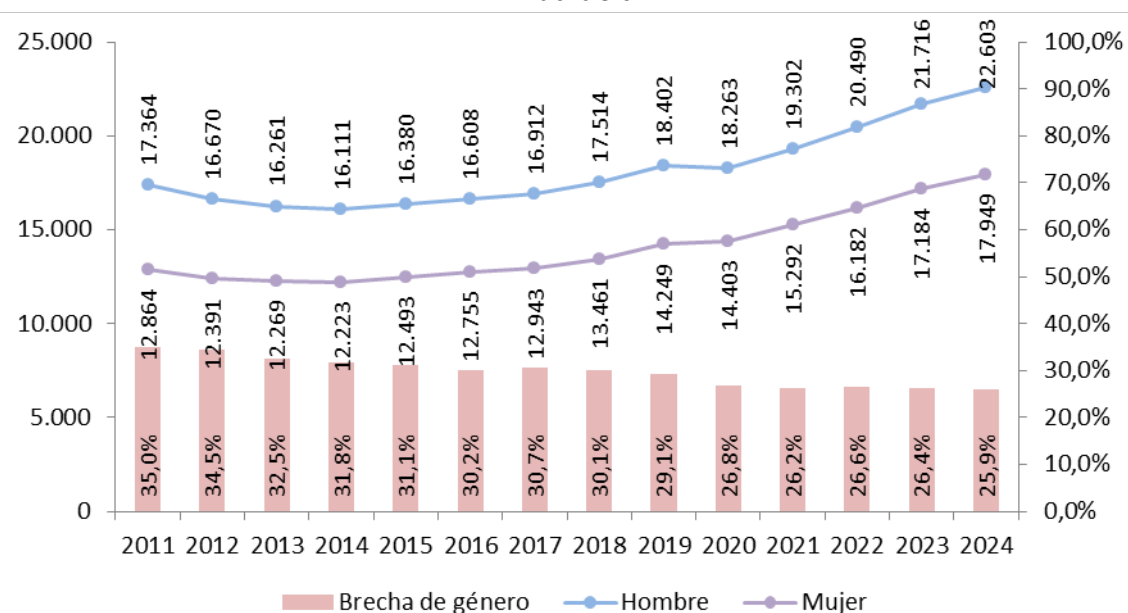
	España	Andalucía	Almería	Cádiz	Córdoba	Granada	Huelva	Jaén	Málaga	Sevilla
Agricultura, ganadería, silvicultura y pesca	2,8%	7,3%	13,9%	3,3%	10,5%	6,5%	16,0%	14,9%	2,3%	5,4%
Industria extractiva, energía y agua	1,1%	1,3%	1,7%	1,3%	1,1%	1,4%	1,8%	1,5%	0,9%	1,2%
Industria	9,4%	6,5%	3,6%	7,5%	10,6%	5,5%	5,6%	8,7%	4,1%	7,6%
Construcción y activ. Inmobiliarias	8,2%	8,4%	7,2%	9,4%	6,7%	7,1%	7,8%	7,8%	10,5%	8,3%
Comercio, reparaciones y transporte	21,6%	21,1%	30,9%	20,0%	17,9%	20,4%	24,4%	15,8%	21,3%	19,9%
Información y comunicaciones	3,2%	2,2%	1,3%	1,5%	1,5%	2,4%	1,0%	1,4%	2,6%	3,5%
Entid. Financieras y aseguradoras	1,9%	1,3%	1,3%	1,1%	1,5%	1,3%	0,9%	1,2%	1,5%	1,5%
Servicios a las empresas	15,0%	12,4%	10,0%	12,2%	10,4%	10,4%	9,3%	9,6%	15,5%	14,4%
Servicios sociales	23,4%	25,2%	18,9%	26,3%	29,7%	31,1%	21,9%	29,3%	21,5%	25,6%
Otros servicios personales y de ocio	13,4%	14,2%	11,3%	17,6%	10,1%	13,8%	11,4%	9,9%	19,8%	12,7%

Fuente: Elaboración propia a partir de datos de la AEAT

- Salario medio anual por sexo y edad

Los ingresos salariales de las mujeres andaluzas han aumentado entre 2023 y 2024 un 4'5%, un incremento superior al que se ha dado entre los hombres (4'1%). De esta forma se sitúan en los 17.949€ anuales (1.496€ mensuales) y en los 22.603€ anuales (1.884€ mensuales), con una brecha entre ambos sexos del 25'9%, 5 décimas menos que en 2023. A pesar de ello **las mujeres andaluzas tendrían que ganar 4.654€ anuales más para igualar sus ingresos al de los hombres**. El mayor incremento que se ha dado entre las mujeres se podría explicar por el aumento del SMI, ya que al presentar salarios más bajos, son las mujeres las que más se benefician de las subidas del SMI.

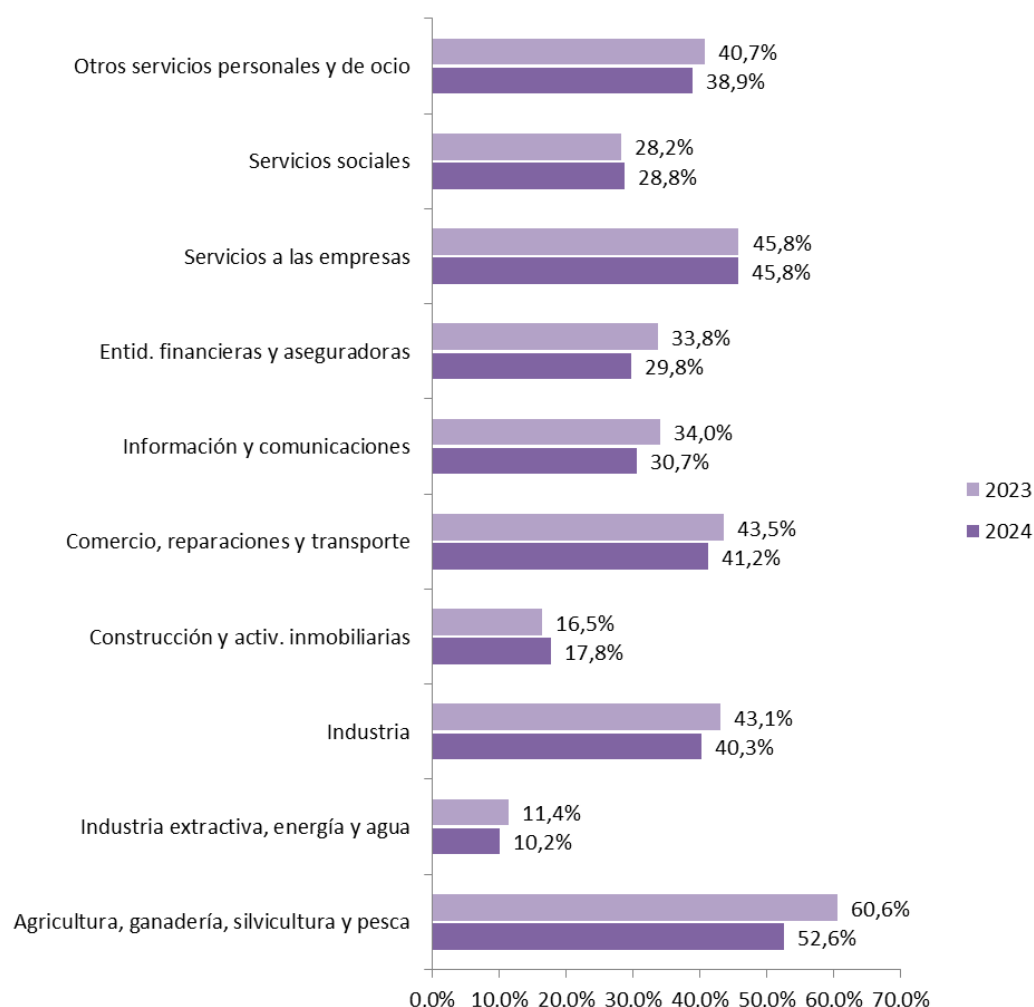
Gráfico 1.1.4
Evolución del salario medio anual por sexo
Andalucía



Fuente: Elaboración propia a partir de datos de la AEAT

La brecha salarial se acrecienta en sectores como el agrícola o en los servicios a las empresas, donde los ingresos de las mujeres tendrían que aumentar un 52'6% y un 45'8% respectivamente para ganar lo mismo que los hombres. Es el primero de ellos el que presenta una mayor reducción de la brecha respecto a 2023, descendiendo en 8 puntos porcentuales. Mientras que en los servicios sociales y en el sector de la construcción y actividades inmobiliarias la brecha se ha incrementado durante 2024.

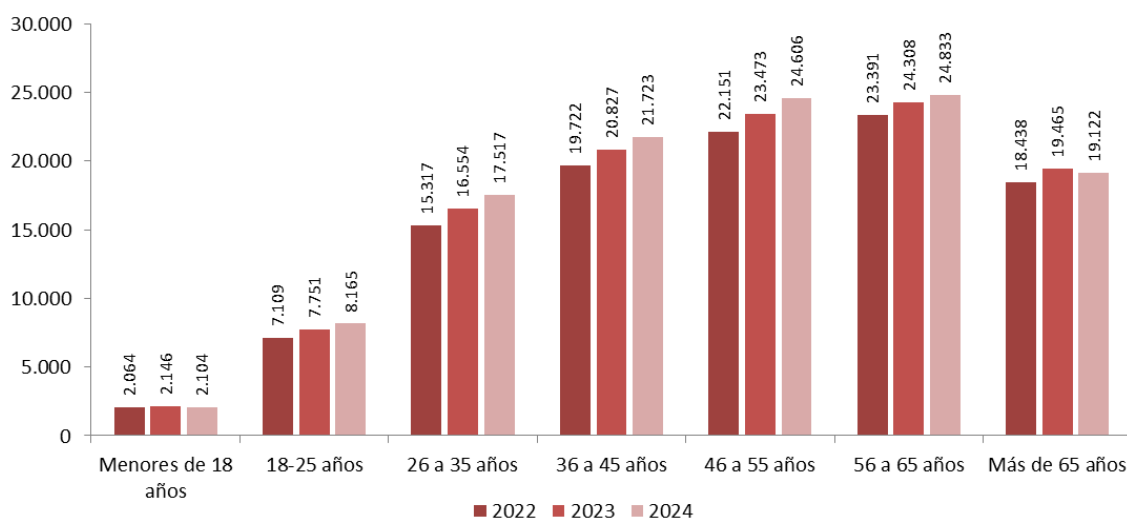
Gráfico 1.1.5
Brecha salarial de género en Andalucía por sector económico
2024



Fuente: Elaboración propia a partir de datos de la AEAT

El aumento del SMI se ve reflejado también en los salarios de las personas más jóvenes, quienes presentan salarios inferiores. De esta forma las personas de 18 a 35 años han visto crecer sus ingresos salariales por encima del 5% respecto a 2023. A pesar de ello sus ingresos siguen situándose en cifras muy bajas, tanto entre los 18 y 25 años (8.165€ anuales y 680€ mensuales) como entre las personas de 26 a 35 años (17.517€ anuales y 1.460€ mensuales). Por otro lado, destaca el descenso de los ingresos del 1'8% que se ha dado entre las personas mayores de 65 años respecto al año anterior.

Gráfico 1.1.6
Salario medio anual por edad
Andalucía



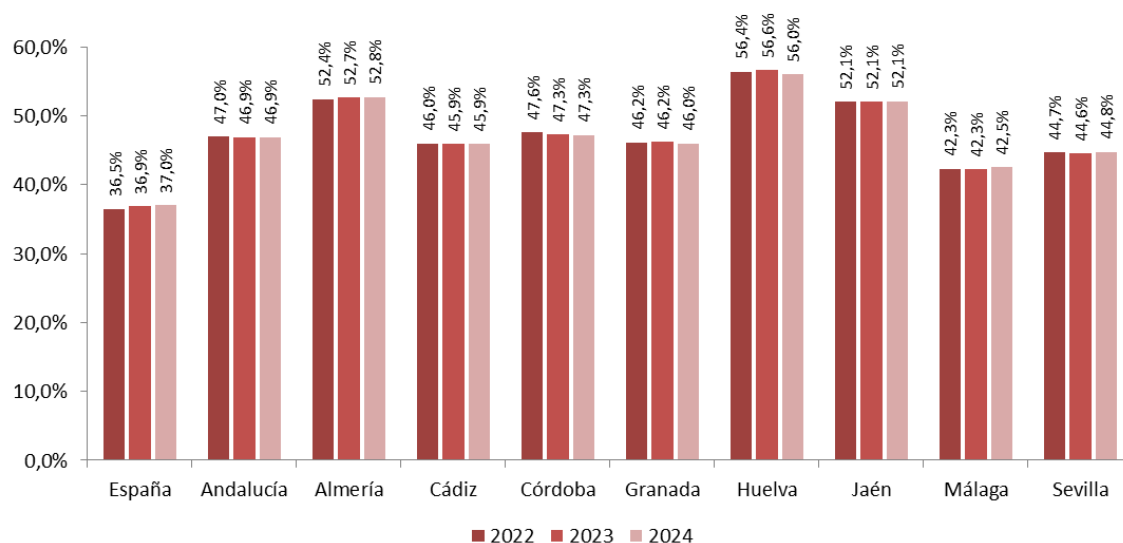
Fuente: Elaboración propia a partir de datos de la AEAT

- Salario medio anual por tramos del SMI

La desagregación de salarios por tramos del SMI ofrece una imagen más realista del nivel salarial en Andalucía que el salario medio. **Desagregando por tramos salariales según el SMI podemos saber que 1.759.982 personas asalariadas ganan al año en Andalucía menos de 15.876€ brutos**, lo que representa a un 46'9% de las personas que tuvieron ingresos salariales durante 2024, porcentaje similar al de 2023.

Este porcentaje se sitúa 10 puntos por encima de la media española, donde el 37% de la población asalariada ganó menos del SMI durante 2024. Una diferencia que se incrementa en algunas provincias como Almería o Huelva, donde este porcentaje se sitúa en el 52'8% y en el 56% respectivamente.

Gráfico 1.1.7
Porcentaje de personas asalariadas que ganó de media anual
Menos que el SMI



Fuente: Elaboración propia a partir de datos de la AEAT

Los importantes incrementos del SMI junto a los leves aumentos salariales en los tramos superiores, ha provocado que **el porcentaje de personas que ingresan anualmente de 1 a 1'5 veces el SMI (15.876€ a 23.814€ en 2024) haya pasado del 15'1% en 2018 al 22'6% de 2024**, con un total de 850.388 personas asalariadas en dicho tramo. Respecto a 2023 las personas asalariadas en dicho tramo han aumentado un 4'6%, siendo el tramo donde más se ha aumentado el número de personas asalariadas. Por otro lado, el salario medio en dicho tramo ha sido de 19.495€ anuales brutos.

En cambio, el número de personas que se sitúan en los tramos superiores (de 3 a 7'5 veces el SMI) se ha reducido un 2'2% respecto a 2023 hasta las 254.570 personas, reduciendo su peso sobre el total del 7'1% al 6'8%.

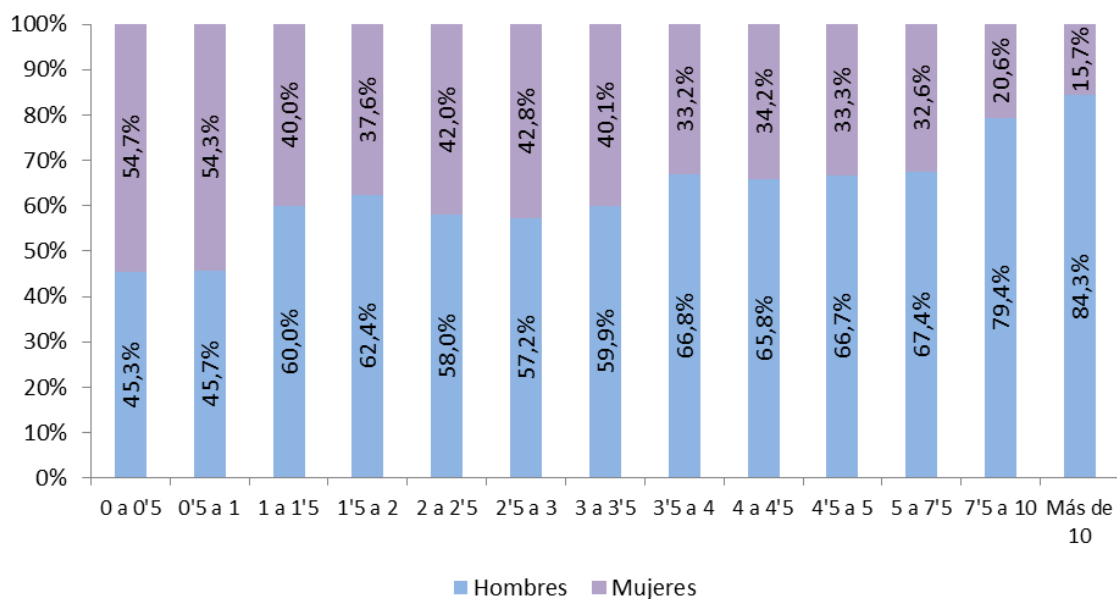
Tabla 1.1.5
Salario medio anual por tramos según SMI
Andalucía

	2023			2024			Variación anual	
	Personas Asal.	% sobre total	Ingresos salariales medios al año	Personas Asal.	% sobre total	Ingresos salariales medios al año	23-24	
	Total			Total			Pob. Asal.	Ingresos Salariales
0 a 0'5	954.507	26,1%	3.135	967.321	25,8%	3.247	1,3%	3,6%
0'5 a 1	760.381	20,8%	11.437	792.661	21,1%	12.044	4,2%	5,3%
1 a 1'5	812.752	22,2%	18.603	850.388	22,7%	19.495	4,6%	4,8%
1'5 a 2	419.245	11,5%	26.003	427.567	11,4%	27.292	2,0%	5,0%
2 a 2'5	240.479	6,6%	33.976	248.195	6,6%	35.737	3,2%	5,2%
2'5 a 3	199.276	5,4%	41.142	200.609	5,3%	43.176	0,7%	4,9%
3 a 3'5	108.255	3,0%	48.671	105.059	2,8%	51.120	-3,0%	5,0%
3'5 a 4	52.823	1,4%	56.383	52.202	1,4%	59.214	-1,2%	5,0%
4 a 4'5	34.940	1,0%	64.029	34.781	0,9%	67.203	-0,5%	5,0%
4'5 a 5	22.146	0,6%	71.518	21.543	0,6%	75.112	-2,7%	5,0%
5 a 7'5	42.080	1,2%	88.957	40.985	1,1%	93.355	-2,6%	4,9%
7'5 a 10	5.940	0,2%	127.399	5.992	0,2%	133.965	0,9%	5,2%
Más de 10	3.748	0,1%	290.073	3.851	0,1%	300.891	2,7%	3,7%
Total	3.656.572	100,0%	19.618	3.751.154	100,0%	20.439	2,6%	4,2%

Fuente: Elaboración propia a partir de datos de la AEAT

La distribución por tramos del SMI también es útil para observar las diferencias salariales entre hombres y mujeres. En el siguiente gráfico vemos como **a medida que aumentan los tramos salariales el peso de las mujeres es inferior**. En este sentido, las mujeres solo suponen más del 50% entre las personas que ingresaron menos del SMI, lo cual se explica por la mayor parcialidad y temporalidad que se da entre ellas. Además, se ha incrementado el peso de las mujeres entre los ingresos de 0'5 a 1 SMI respecto a 2023, pasando del 53'7% al 54'3%, es decir, 7 décimas más.

Gráfico 1.1.8
Distribución porcentual de personas asalariadas
por tramos de SMI y sexo
Andalucía, 2024



Fuente: Elaboración propia a partir de datos de la AEAT

1.2 Salarios y retenciones por grupos de población.

Como hemos dicho anteriormente los datos que ofrece la AEAT sobre los salarios son en bruto, además en el salario medio anual analizado hasta ahora se incluía tanto a personas que han recibido rentas salariales durante todo el año como a las personas que han recibido un salario junto a una prestación por desempleo o pensión durante 2024. Para hacernos una idea de cuál es la renta real de las personas asalariadas en Andalucía ahora mostraremos cuales fueron las retenciones medias durante 2024 y mostraremos los datos sobre salarios desagregados según si la persona durante dicho año solo recibió ingresos a través de un salario o lo hizo junto a una pensión o prestación por desempleo.

De las 3.751.154 personas que tuvieron ingresos salariales durante 2024 en Andalucía, **2.776.827 (74%) solo tuvieron ingresos vía salarios, mientras que 136.727 (3'6%)**

tuvieron ingresos salariales y de pensiones, 815.749 (21'7%) tuvieron ingresos salariales y de prestaciones por desempleo y 21.851 (0'6%) tuvieron ingresos salariales, por desempleo y por pensiones.

En este sentido, destaca el aumento en 0'5 puntos de las personas que solo recibieron salarios respecto a 2023, mientras que las personas que recibieron salarios y prestaciones por desempleo redujeron su peso sobre el total en 0'9 puntos. A pesar de ello, este porcentaje se siguen situando por encima de la media, donde dicha población representa al 15'2%, es decir, 6'5 puntos menos que en Andalucía.

Por otro lado, los ingresos salariales medios de las personas que solo recibieron ingresos por dicha vía se situaron en los 23.677€, aumentando en un 3'8% respecto a 2023.

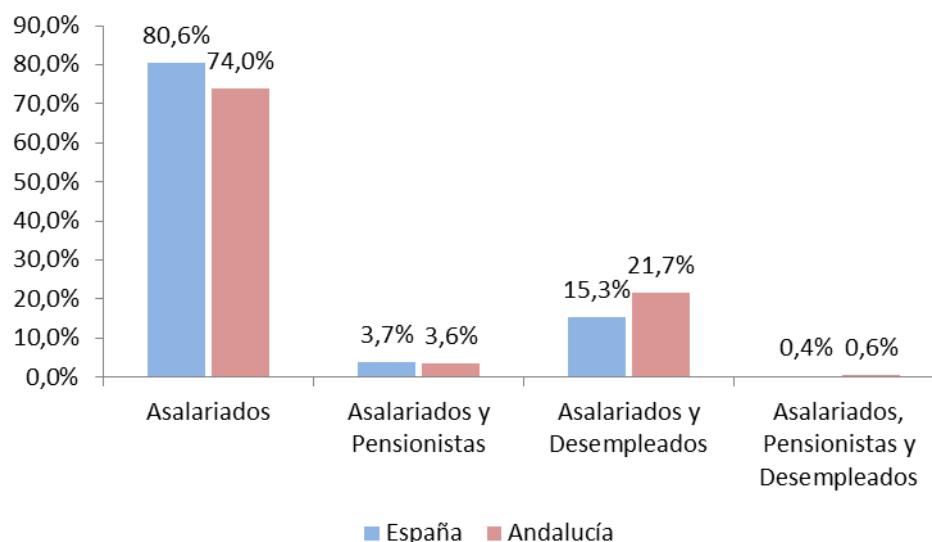
Como hemos comentado anteriormente los ingresos salariales que hemos mostrado hasta ahora son cifras en brutos, es decir, sin descontar las retenciones por IRPF. **Los tipos medios de retención de los ingresos salariales se situaron en 2024 en el 14'7%, aumentado en 0'3 puntos respecto a 2023 y situándose en un total de 10.331 millones de euros.** Este porcentaje se eleva hasta el 15'7% entre las personas que solo recibieron ingresos salariales durante 2024. De esta forma los ingresos salariales netos mensuales fueron de 1.454€ (media entre todas las personas que recibieron ingresos salariales) y de 1.663€ (media entre las personas que solo recibieron ingresos salariales) respectivamente en Andalucía.

Tabla 1.2.1
Salarios según grupo de población según la naturaleza de sus retribuciones

	Personas Asalariadas	Personas Asalariadas y Pensionistas	Personas Asalariadas y Desempleadas	Personas Asalariadas, Pensionistas y Desempleadas	Total
2023					
Personas	2.687.412	121.457	826.840	20.863	3.656.572
Retribuciones (miles)	61.314.459	2.138.237	8.116.978	164.391	71.734.065
Retribución Anual Media	22.815	17.605	9.817	7.880	19.618
Retenciones (miles)	9.452.021	323.215	521.400	10.959	10.307.594
Tipo de Retención (%)	15,4	15,1	6,4	6,7	14,4
Salario mensual neto (12 pagas)	1.608	1.245	766	613	1.400
2024					
Personas	2.776.827	136.727	815.749	21.851	3.751.154
Retribuciones (miles)	65.748.221	2.401.652	8.343.377	177.446	76.670.696
Retribución Anual Media	23.677	17.565	10.228	8.121	20.439
Retenciones (miles)	10.331.424	369.433	527.669	12.076	11.240.603
Tipo de Retención (%)	15,7	15,4	6,3	6,8	14,66
Salario mensual neto (12 pagas)	1.663	1.239	798	631	1.454
Variación anual					
Personas	3,3%	12,6%	-1,3%	4,7%	2,6%
Retribuciones	7,2%	12,3%	2,8%	7,9%	6,9%
Retribución Anual Media	3,8%	-0,2%	4,2%	3,1%	4,2%
Retenciones	9,3%	14,3%	1,2%	10,2%	9,1%
Tipo de Retención (%)	0,3	0,3	-0,1	0,1	0,3
Salario mensual neto (12 pagas)	3,4%	-0,5%	4,3%	2,9%	3,8%

Fuente: Elaboración propia a partir de datos de la AEAT

Gráfico 1.2.1
Distribución de la población con ingresos salariales según si obtuvieron otro tipo de ingresos durante 2024



Fuente: Elaboración propia a partir de datos de la AEAT

En la tabla siguiente se muestran las retribuciones y retenciones de las personas andaluzas asalariadas que solo recibieron salarios como renta durante 2024 desglosado por tramo de ingresos salariales. En ella podemos ver **como más de 472 mil personas tienen un salario medio de 15.449€ anuales**, el cual, aplicando las retenciones, es de 1.255€ mensuales. **En el siguiente tramo salarial (18.001-24.000 euros) se acumulan 507.799 mil personas asalariadas, un 5'5% más que en 2023** y con salario mensual neto de media de 1.586€.

Por otro lado, las personas que ganaron de 24.001€ a 30.000€ brutos anuales aumentaron en un 8'9% hasta las 304 mil personas, cuyo salario mensual neto fue de 1.922€, descendiendo respecto a 2023 a pesar de haberse reducido el tipo medio en dicho tramo. Ello muestra que **el aumento del número de personas en dicho tramo se ha dado entre los salarios más bajos**, empujando la media hacia abajo.

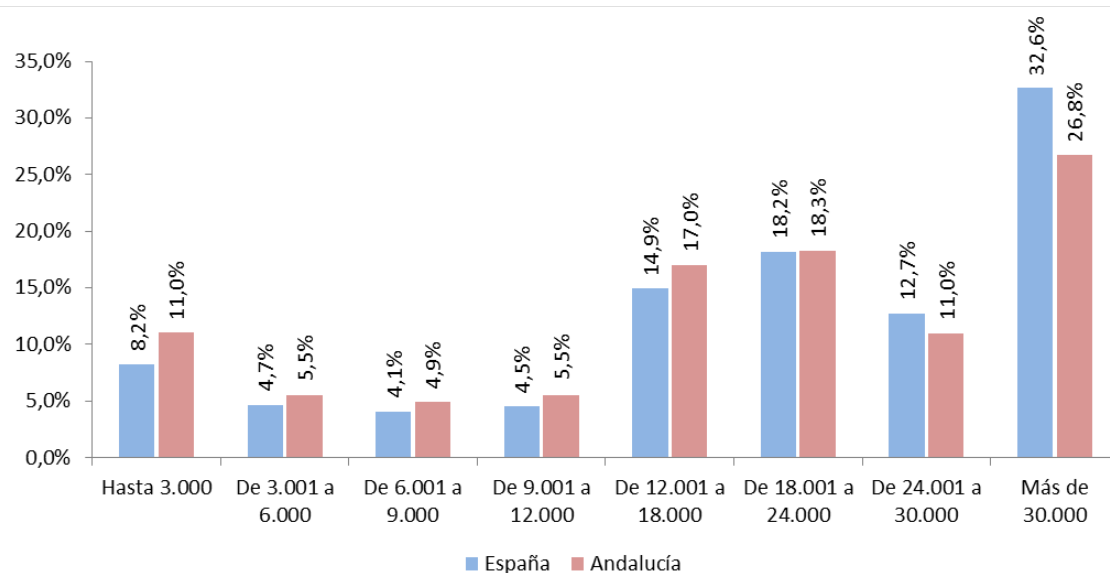
Las personas que ingresaron vía salarios más de 30 mil euros brutos anuales aumentaron un 9'7%, con unos ingresos mensuales netos de 3.129€, en este caso si se ha dado un aumento de los ingresos medios respecto a 2023.

Tabla 1.2.2
Retribuciones de la población andaluza que solo han recibido retribuciones
salariales por tramos de renta anual

	Hasta 3.000	De 3.001 a 6.000	De 6.001 a 9.000	De 9.001 a 12.000	De 12.001 a 18.000	De 18.001 a 24.000	De 24.001 a 30.000	Más de 30.000
2023								
Personas	303.840	155.493	142.235	157.588	489.621	481.447	279.844	677.344
Retribuciones (miles)	367.383	685.394	1.076.636	1.659.167	7.521.200	10.039.736	7.490.487	32.474.456
Retribución Anual Media	1.209	4.408	7.569	10.529	15.361	20.853	26.767	47.944
Retenciones (miles)	5.982	11.863	17.846	27.646	227.439	946.680	1.016.935	7.197.630
Tipo de Retención (%)	1,63	1,73	1,66	1,67	3,02	9,43	13,58	22,16
Salario mensual neto	1.189 (salario anual)	4.332 (salario anual)	620	863	1.241	1.574	1.928	3.110
2024								
Personas	306.505	152.226	136.876	153.488	472.157	507.799	304.806	742.970
Retribuciones (miles)	366.513	671.068	1.038.349	1.615.309	7.294.507	10.605.412	8.129.788	36.027.274
Retribución Anual Media	1.196	4.408	7.586	10.524	15.449	20.885	26.672	48.491
Retenciones (miles)	5.804	11.536	17.355	26.369	186.276	942.773	1.098.581	8.042.729
Tipo de Retención (%)	1,58	1,72	1,67	1,63	2,55	8,89	13,51	22,32
Salario mensual neto	1.177 (salario anual)	4.333 (salario anual)	622	863	1.255	1.586	1.922	3.139
Variación anual								
Salario mensual neto	-1,1%	0,0%	0,2%	0,0%	1,1%	0,7%	-0,3%	0,9%

Fuente: Elaboración propia a partir de datos de la AEAT

Gráfico 1.2.2
Distribución por tramos salarial de la población que solo percibió ingresos salariales durante 2024



Fuente: Elaboración propia a partir de datos de la AEAT

2. Salario medio mensual del empleo principal y distribución por decil (salarios EPA).

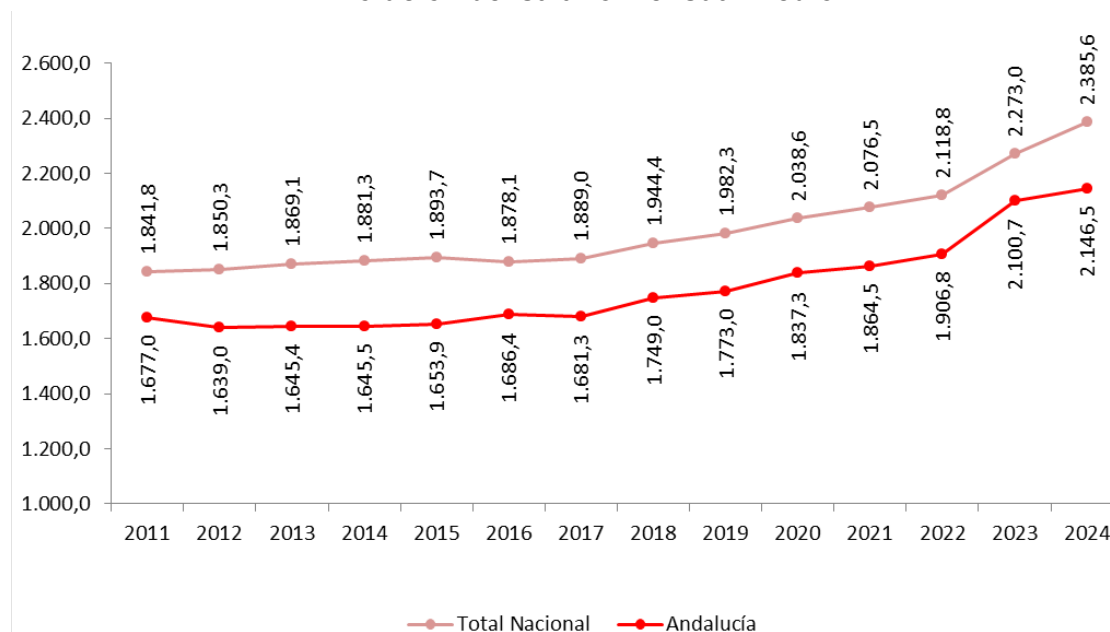
La Encuesta de Población Activa (EPA) incluye una encuesta anual sobre los salarios brutos de la población trabajadora del país. Una estadística elaborada a través de los datos que ofrece la Agencia Tributaria sobre salario y los datos facilitados por la Tesorería General de la Seguridad Social. En ella se incluyen los salarios brutos mensuales medios totales y desglosados por jornada completa o parcial. A diferencia de los datos del apartado anterior ofrecidos por la Agencia Tributaria, en este apartado se analizan los salarios medios mensuales sin tener en cuenta si el empleo es temporal o indefinido, si es un empleo eventual de duración inferior a un mes, el salario será una estimación del que se obtendría para una duración de todo el mes.

Además, en esta explotación estadística desglosa los datos por decil de personas asalariadas a nivel nacional. Para ello la EPA divide a la población asalariada de España en diez partes iguales ordenadas de menor a mayor salario. De esta forma el decil 1

incluye al 10% de la población española con menor salario, así sucesivamente hasta el decil 10, que incluye al 10% de la población asalariada española con mayor salario, obteniendo posteriormente el salario medio de cada decil. Además se ofrece el porcentaje de personas asalariadas en cada decil sobre el total de cada comunidad y sobre el total de cada decil a nivel nacional, lo cual nos permite conocer con mayor detalle la situación salarial en Andalucía respecto al resto del país.

Según la EPA el salario mensual medio bruto en Andalucía se situó durante 2024 en los 2.146,5€, lo que supone un aumento del 2'2% y de 46€ mensuales respecto a la cifra de 2023. En este caso **el aumento salarial está muy por debajo de la media nacional**, donde los salarios aumentaron un 5% hasta los 2.385€ mensuales brutos. Ello ha dado lugar a un incremento de la brecha con la media nacional, si en 2023 el salario medio de una persona que trabaja durante todo el año en Andalucía tenía que aumentar un 8'3% para igualarse a la media, en 2024 ese incremento debe ser del 11'1%.

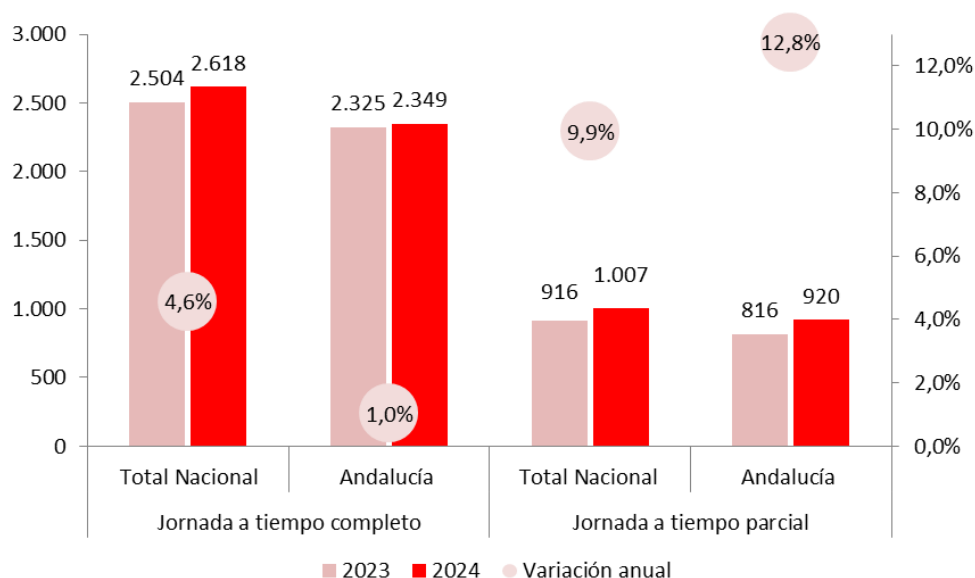
Gráfico 2.1
Evolución del salario mensual medio



Fuente: Elaboración propia a partir de datos de la EPA

Esta diferencia en la evolución salarial ha sido impulsada por **el bajo incremento que se ha dado entre los salarios a jornada completa, cuyo salario medio ha aumentado tan solo un 1%** respecto a 2023 hasta los 2.349€ mensuales. Mientras que en la media nacional este aumento ha sido del 4'6% hasta los 2.618€ mensuales brutos. Por otro lado, el salario medio entre las personas a jornada parcial ha aumentado un 12'8% hasta los 920€.

Gráfico 2.2
Salario medio por tipo de jornada



Fuente: Elaboración propia a partir de datos de la EPA

Como hemos dicho anteriormente esta encuesta incluye los datos salariales por decil, lo cual permite tener una imagen más real de la situación salarial en Andalucía que la que ofrece la media. Dicho desglose se ofrece tanto sobre el total de salarios como por jornada de trabajo. Además podremos conocer cómo se distribuye la población asalariada andaluza por tramos salarial y el peso las personas andaluzas sobre cada tramo nacional.

En Andalucía hay 342 mil personas cuyo salario medio no alcanza los 1.069€ mensuales brutos, dicha cifra representa el 11'9% de la población asalariada en Andalucía, concentrándose aquí principalmente las personas con jornada parcial. En 2023 el primer decil era el que más personas asalariadas concentraba en Andalucía, en

cambio en 2024 ha pasado a ser el tercer tramo con más peso debido al descenso de personas asalariadas con jornada parcial. Estas 342 mil personas andaluzas representan el 18'5% de todas las personas con dichos ingresos a nivel nacional.

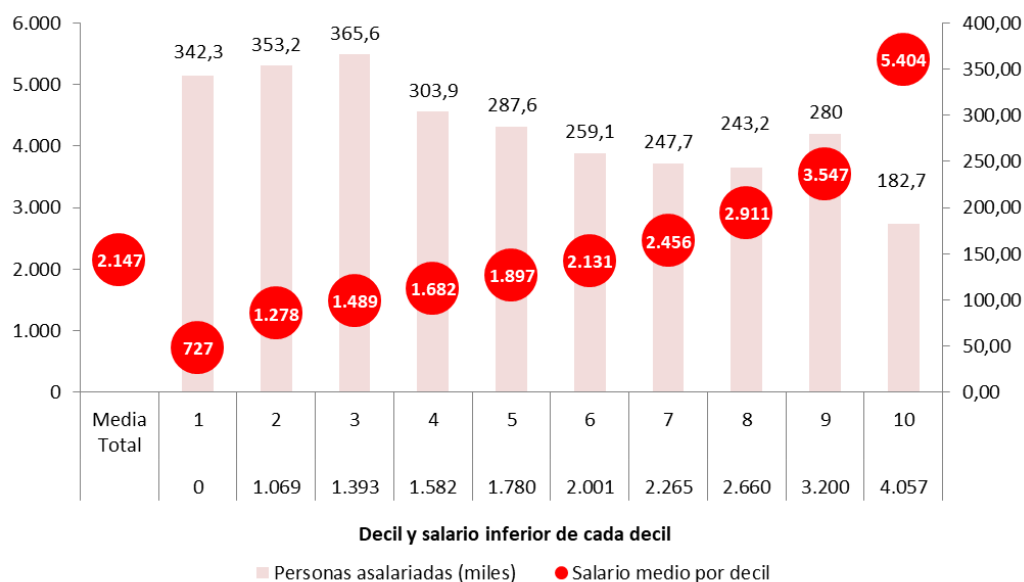
En el siguiente tramo, que abarca de los 1.069€ a los 1.393€ mensuales brutos, se concentran 353 mil personas andaluzas, lo que supone un 19'1% del total de personas en este tramo salarial del país. El salario medio en dicho tramo se sitúa en los 1.278€ en la comunidad andaluza.

El tramo salarial más frecuente en Andalucía es el que abarca los salarios desde 1.393€ a 1.582€ brutos al mes con un total de 365'6 mil personas, es decir, el 12'8% de la población asalariada en Andalucía gana de media 1.489€. Ello supone que, de las 1'84 millones de personas que se encuentran en dicho tramo a nivel nacional, casi el 20% se encuentra en Andalucía.

Los porcentajes de personas andaluzas en los tres deciles más bajos a nivel nacional difieren del peso sobre el total de personas asalariadas. De la población asalariada nacional el 15'5% se encuentra en la comunidad andaluza, en cambio, **de las 5'5 millones de personas que ganan menos de 1.582€ al mes en España, el 19'2% de ellas están en Andalucía.**

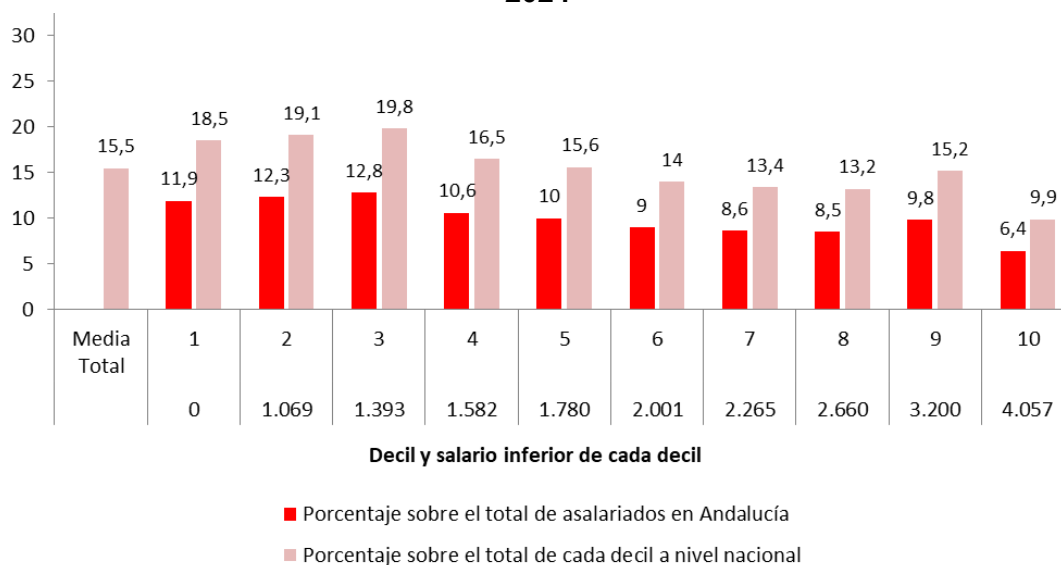
Caso contrario se da en el tramo que abarca los salarios por encima de los 4.057€ mensuales brutos, donde se encuentran 182 mil personas andaluzas, con un peso del 9'9% sobre el total de personas que ganan más de dicha cantidad en todo el país.

Gráfico 2.3
Salario medio total mensual por decil de la población asalariada y población asalariada andaluza en cada decil 2024



Fuente: Elaboración propia a partir de datos de la EPA

Gráfico 2.4
Porcentaje de la población asalariada andaluza sobre el total de personas asalariadas en Andalucía y sobre cada decil a nivel nacional 2024

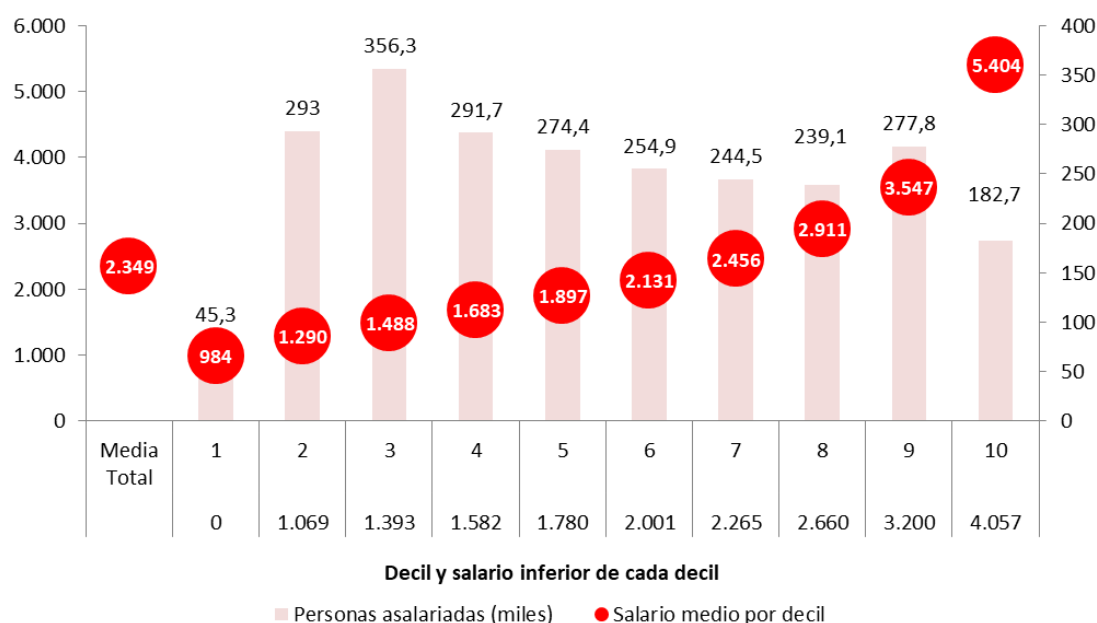


Fuente: Elaboración propia a partir de datos de la EPA

En el gráfico 2.5 y 2.6 se muestran los datos anteriores pero en esta ocasión entre la población asalariada andaluza con jornada completa. **El total de personas asalariadas con jornada completa en Andalucía asciende a 2'46 millones de personas, un 1'7% más que en 2023.** Si nos centramos en el empleo a jornada completa sigue siendo el tercer decil el que sigue concentrando más personas asalariadas en Andalucía, con un total de 356'3 mil personas, con un salario medio bruto al mes de 1.488€. A dicho tramo le sigue el que abarca los salarios de 1.069€ a 1.393€, con **293 mil personas que ganan de media 1.290€ al mes a pesar de trabajar a jornada completa.**

En ambos tramos apreciamos la desigualdad salarial respecto a la media nacional, ya que en Andalucía se encuentra el 21'5% y el 20'9% respectivamente de las personas que se sitúan en estos tramos a nivel nacional. En cambio, las personas a jornada completa que ganan más de 4.057€ en Andalucía solo representan el 9'9% del total nacional con dichos salarios.

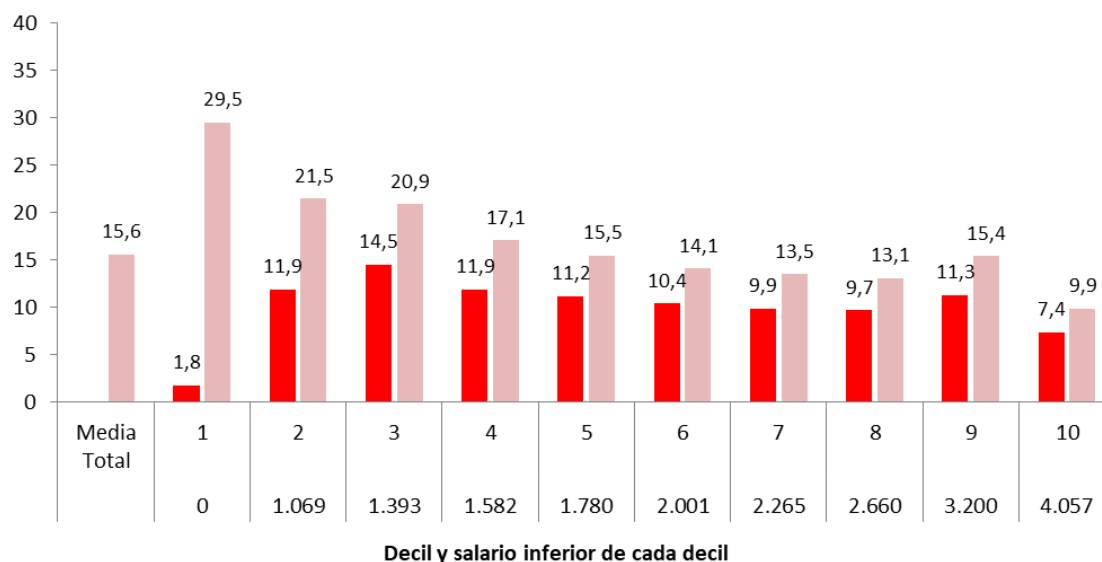
Gráfico 2.5
Salario medio mensual de las personas con jornada completa por decil y población asalariada andaluza en cada decil
2024



Fuente: Elaboración propia a partir de datos de la EPA

Gráfico 2.6

Porcentaje de la población asalariada sobre el total de personas asalariadas a jornada completa en Andalucía y sobre cada decil a nivel nacional 2024



■ Porcentaje sobre el total de asalariados a jornada completa en Andalucía
 ■ Porcentaje sobre el total de cada decil a nivel nacional

Fuente: Elaboración propia a partir de datos de la EPA

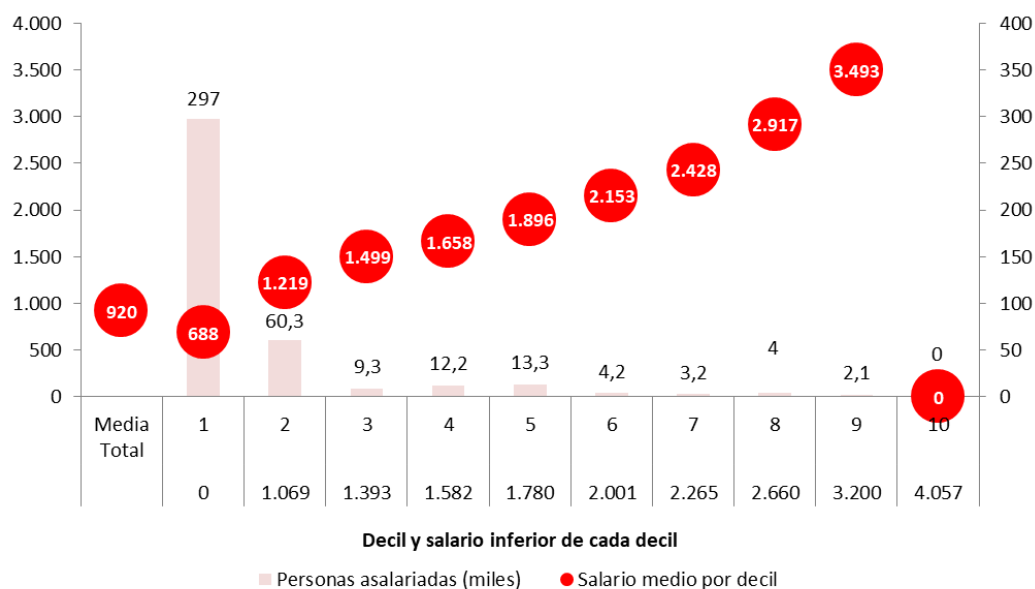
Como comentamos anteriormente, las personas asalariadas con jornada parcial se han reducido en Andalucía un 3'9%, siendo un total de 405'6 mil personas. De ellas **el 73'2% se sitúan en el primer decil salarial, es decir, 297 mil personas con jornada parcial ganan menos de 1.069€ mensuales y tienen un salario medio de 688€.**

El siguiente tramos salarial, el cual abarca los salarios de 1.069€ a 1.393€ mensuales, agrupa al 14'9% de las personas asalariadas con jornada parcial en Andalucía, con un salario medio de 1.219€. El resto de personas con jornada parcial y con un salario superior a los 1.393€ mensuales representan el 11'9% del total.

Gráfico 2.7

Salario medio mensual de las personas con jornada parcial por decil y población asalariada andaluza en cada decil

2024

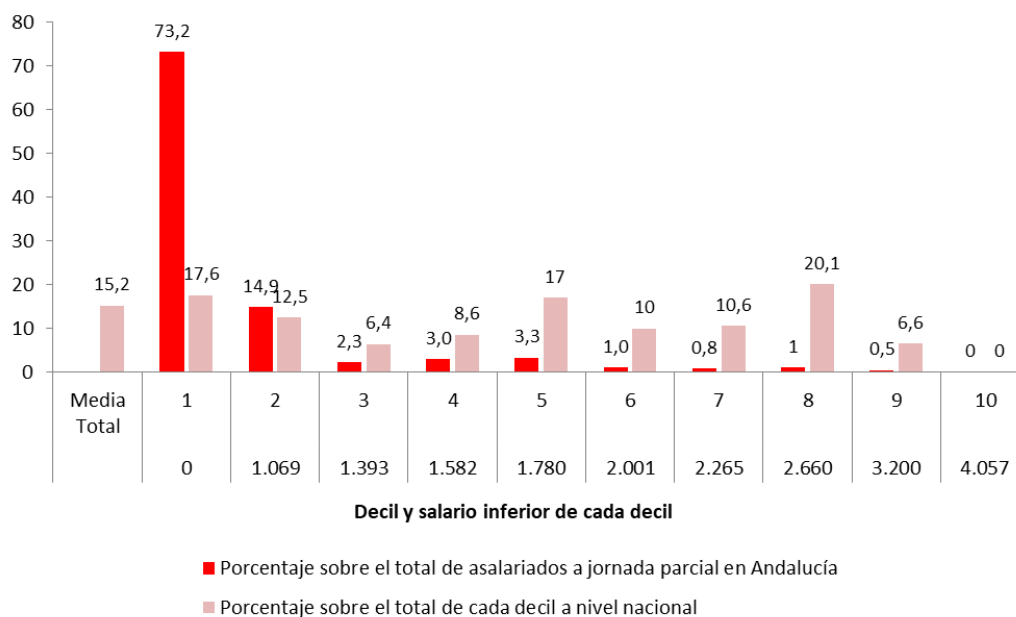


Fuente: Elaboración propia a partir de datos de la EPA

Gráfico 2.8

Porcentaje de la población asalariada sobre el total de personas asalariadas a jornada parcial en Andalucía y sobre cada decil a nivel nacional

2024



Fuente: Elaboración propia a partir de datos de la EPA

Como comentamos al principio, el salario medio andaluz durante 2024 creció a un ritmo más lento que la media nacional, empujado ello por la peor evolución de los salarios entre los empleos a jornada completa. Ello se debe a que **la creación de empleo durante dicho año se ha dado en Andalucía entre los salario más bajos, en concreto en aquellos que se sitúan por debajo de la mediana nacional (2.001€ brutos mensuales en 2024)**. De esta forma hay 32 mil empleos nuevos por debajo de la mediana, mientras que los empleos con salarios superiores a esta han descendido en 7 mil respecto a 2023. Como consecuencia el porcentaje de la población andaluza asalariada que tiene un salario inferior a la mediana ha aumentado en 0'5 puntos hasta el 57'6%, mientras que a nivel nacional la mitad de la población asalariada se encuentra por debajo de los 2.001€ mensuales.

Cuadro 2.1
Evolución de la distribución de la población asalariada
andaluza por decil salarial

	Total	1	2	3	4	5	6	7	8	9	10
Población asalariada andaluza (miles)											
2011	2.356,0	305,2	281,7	268,7	254,4	254,5	199,5	198,7	204,1	208,7	180,5
2012	2.174,4	271,9	287,9	256,4	229,9	217,4	209,8	176,3	202,1	179,8	142,7
2013	2.070,8	248,6	277,9	250,2	210,3	222,7	197,8	174,5	181,0	184,5	123,2
2014	2.141,9	291,8	287,3	240,2	222,2	200,9	205,4	186,9	199,8	172,4	134,8
2015	2.254,1	291,4	311,5	250,4	226,5	238,9	220,3	182,3	193,2	191,8	147,8
2016	2.333,8	314,9	305,4	269,7	214,9	218,3	229,9	201,3	208,5	192,5	178,3
2017	2.409,3	325,2	305,7	269,2	271,6	237,6	225,7	199,7	185,1	220,1	169,2
2018	2.492,1	317,3	330,5	299,3	255,2	244,5	218,7	208,0	206,0	222,7	190,0
2019	2.585,6	311,8	329,7	320,5	277,4	270,7	244,5	212,5	217,4	227,0	173,9
2020	2.466,8	285,2	316,2	317,5	249,8	262,3	233,8	218,5	201,0	206,7	175,7
2021	2.581,7	319,7	318,4	331,0	276,6	262,7	254,1	215,2	225,4	199,5	179,1
2022	2.723,3	349,2	330,1	303,5	285,9	303,4	274,7	231,0	235,4	225,3	184,7
2023	2.840,1	360,2	334	338,1	306,2	281,9	254,8	266,5	222,3	252,3	223,9
2024	2.865,3	342,3	353,2	365,6	303,9	287,6	259,1	247,7	243,2	280	182,7
Porcentaje sobre el total de personas asalariadas andaluzas											
2011	100	13	12	11,4	10,8	10,8	8,5	8,4	8,7	8,9	7,7
2012	100	12,5	13,2	11,8	10,6	10	9,6	8,1	9,3	8,3	6,6
2013	100	12	13,4	12,1	10,2	10,8	9,6	8,4	8,7	8,9	6
2014	100	13,6	13,4	11,2	10,4	9,4	9,6	8,7	9,3	8,1	6,3
2015	100	12,9	13,8	11,1	10	10,6	9,8	8,1	8,6	8,5	6,6
2016	100	13,5	13,1	11,6	9,2	9,4	9,8	8,6	8,9	8,2	7,6
2017	100	13,5	12,7	11,2	11,3	9,9	9,4	8,3	7,7	9,1	7
2018	100	12,7	13,3	12	10,2	9,8	8,8	8,3	8,3	8,9	7,6
2019	100	12,1	12,8	12,4	10,7	10,5	9,5	8,2	8,4	8,8	6,7
2020	100	11,6	12,8	12,9	10,1	10,6	9,5	8,9	8,1	8,4	7,1

2021	100	12,4	12,3	12,8	10,7	10,2	9,8	8,3	8,7	7,7	6,9
2022	100	12,8	12,1	11,1	10,5	11,1	10,1	8,5	8,6	8,3	6,8
2023	100	12,7	11,8	11,9	10,8	9,9	9	9,4	7,8	8,9	7,9
2024	100	11,9	12,3	12,8	10,6	10	9	8,6	8,5	9,8	6,4
Porcentaje de personas asalariadas andaluzas sobre el total de cada decil a nivel nacional											
2011	15,3	19,8	18,3	17,5	16,5	16,5	13	12,9	13,3	13,6	11,7
2012	14,9	18,6	19,7	17,5	15,7	14,9	14,3	12,1	13,8	12,3	9,8
2013	14,6	17,6	19,7	17,7	14,9	15,8	14	12,3	12,8	13	8,7
2014	15	20,5	20,2	16,9	15,6	14,1	14,4	13,1	14	12,1	9,5
2015	15,3	19,8	21,1	17	15,4	16,2	14,9	12,4	13,1	13	10
2016	15,3	20,6	20	17,7	14,1	14,3	15	13,2	13,6	12,6	11,7
2017	15,4	20,7	19,5	17,2	17,3	15,2	14,4	12,7	11,8	14	10,8
2018	15,4	19,6	20,4	18,5	15,7	15,1	13,5	12,8	12,7	13,7	11,7
2019	15,5	18,7	19,8	19,2	16,6	16,2	14,7	12,7	13	13,6	10,4
2020	15,3	17,7	19,6	19,7	15,5	16,3	14,5	13,6	12,5	12,8	10,9
2021	15,6	19,3	19,2	19,9	16,7	15,8	15,3	13	13,6	12	10,8
2022	15,9	20,4	19,3	17,7	16,7	17,7	16	13,5	13,7	13,1	10,8
2023	15,8	20	18,6	18,8	17	15,7	14,2	14,8	12,3	14	12,4
2024	15,5	18,5	19,1	19,8	16,5	15,6	14	13,4	13,2	15,2	9,9

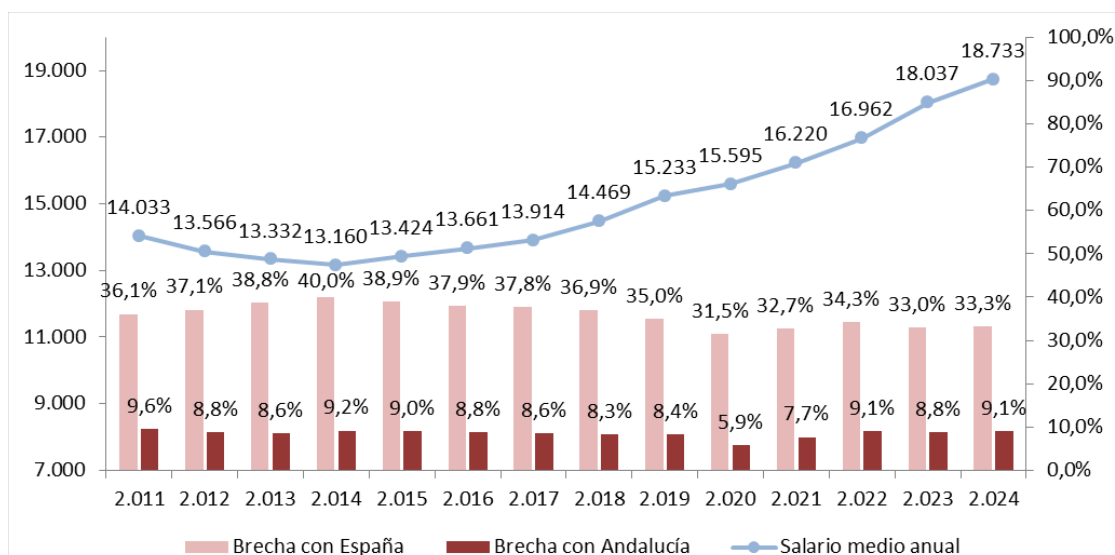
Fuente: Elaboración propia a partir de datos de la EPA

Datos Por Provincias

Almería

- ✓ Los ingresos salariales medios en Almería durante 2024 fueron de 18.733€ brutos (1.561€ mensuales), aumentando un 3'9% respecto a 2023, 3 décimas por debajo de la media andaluza y 2 décimas por debajo de la media nacional. Ello ha dado lugar a que aumente la brecha hasta el 9'1% y el 33'3% respectivamente.

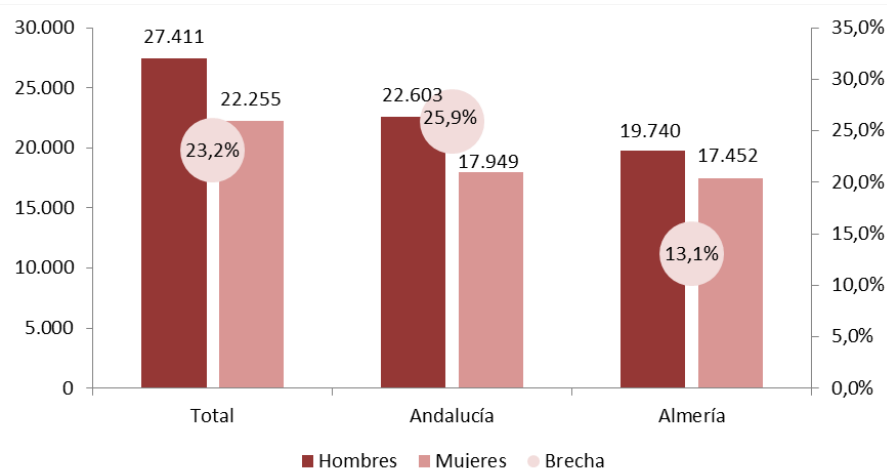
Evolución del salario medio anual en Almería



Fuente: AEAT

- ✓ El aumento ha sido mayor entre las mujeres de la provincia (4'2%, 0'5 puntos más que entre los hombres), reduciéndose la brecha salarial durante 2024 en 0'6 puntos hasta el 13'1%.

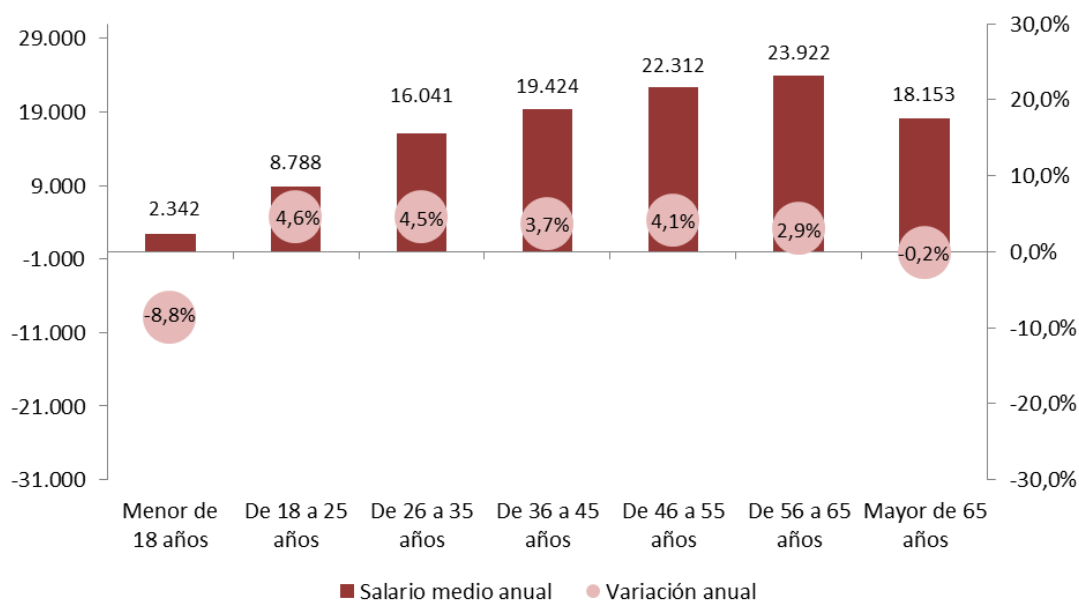
Salario medio anual por sexos y brecha salarial en Almería 2024



Fuente: AEAT

- ✓ Ha sido entre las edades de 18 a 35 años donde el incremento anual de los ingresos salariales medios ha sido superior, superando el 4'5% en ambos casos. En cambio, los ingresos medios salariales de las personas de 56 a 65 años solo han aumentado un 2'9%.

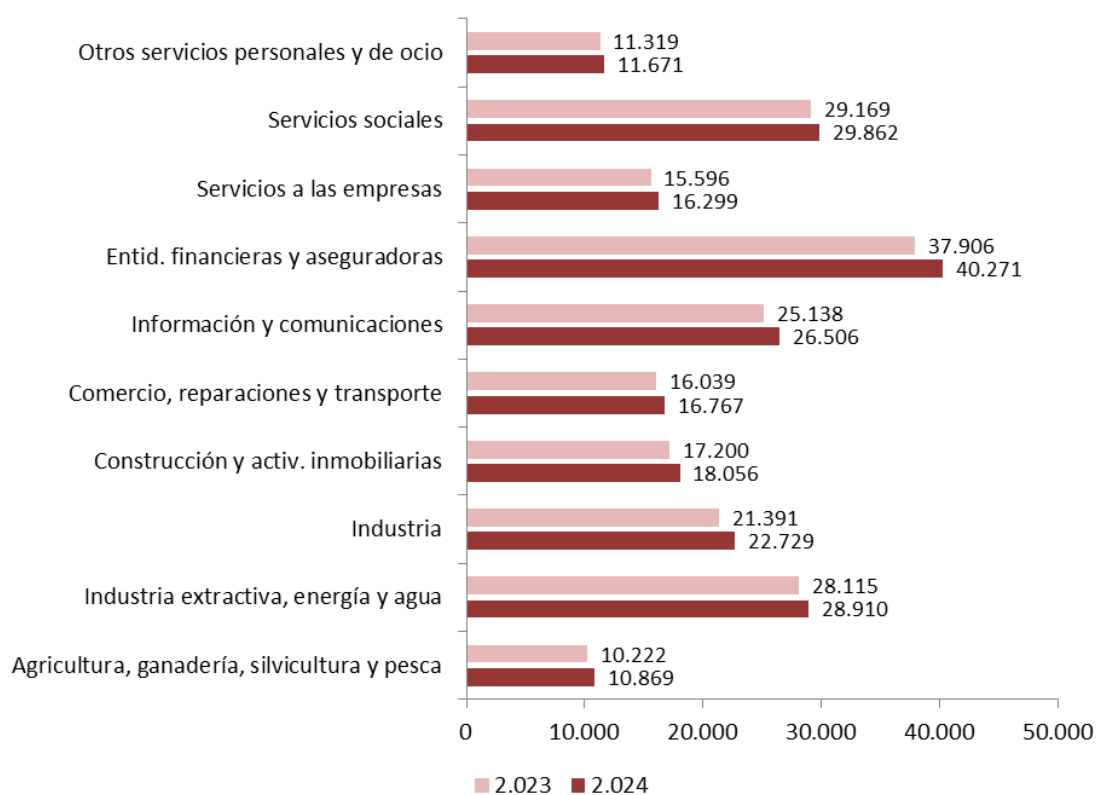
Salario medio anual por grupo de edad en Almería 2024



Fuente: AEAT

- ✓ Es el sector primario (6'3%) y el sector industrial (6'3%) los que presentan mayor incrementos salariales en términos relativos, situándose de media en los 10.869€ y los 22.729€ brutos anuales respectivamente.

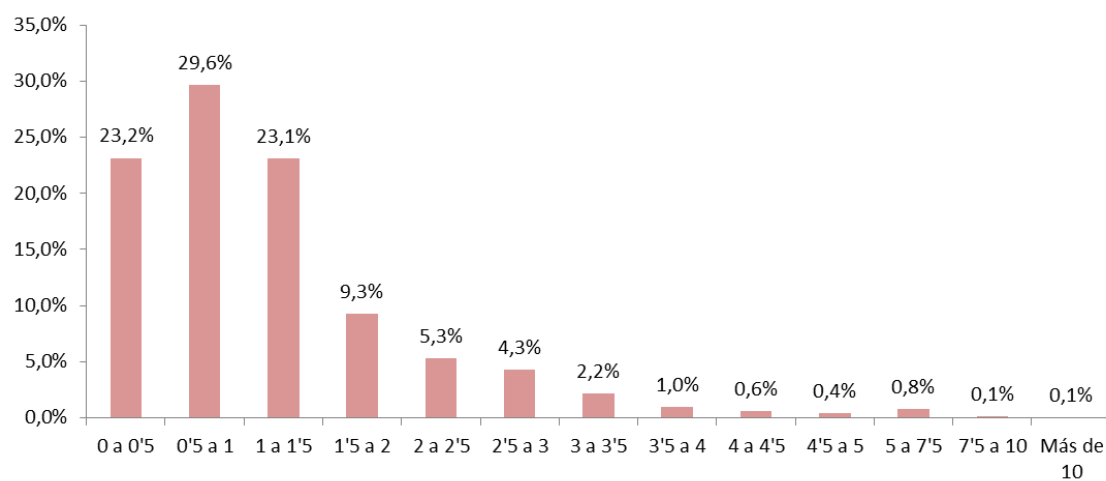
Salario medio anual por sector económico en Almería



Fuente: AEAT

- ✓ El porcentaje de personas que ganan menos del SMI (15.876€) se ha incrementado levemente en 0'1 puntos hasta suponer el 53'3% de la población con ingresos salariales.

Porcentaje de asalariados por tramos del SMI en Almería 2024

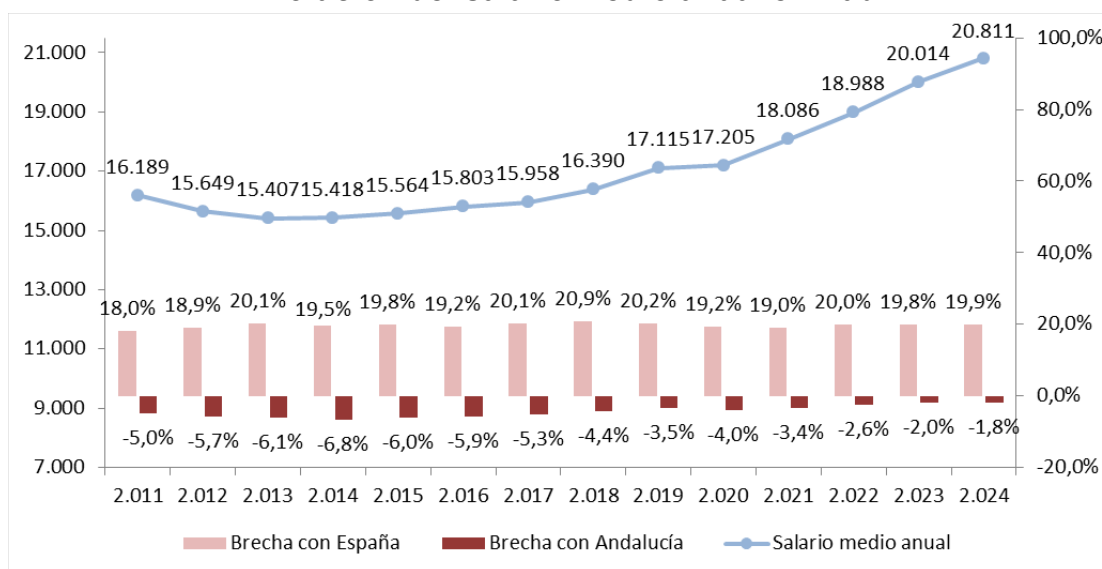


Fuente: AEAT

Cádiz

- ✓ El ingreso salarial medio anual se ha incrementado un 4% en la provincia de Cádiz hasta los 20.811€ brutos (1.734€ mensuales), creciendo por debajo de la media andaluza en 0'2 puntos porcentuales y 0'1 puntos por debajo de la media nacional, aumentando la brecha con la media nacional hasta el 19'9%.

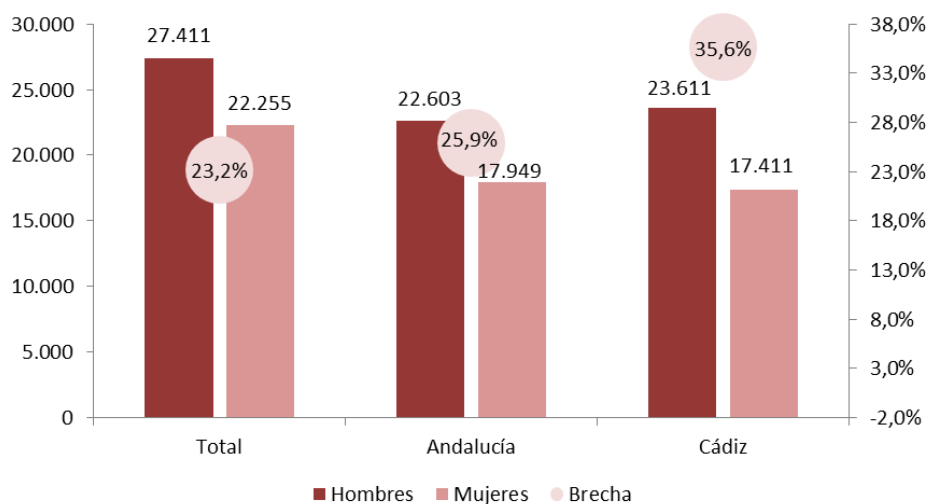
Evolución del salario medio anual en Cádiz



Fuente: AEAT

- ✓ La brecha salarial entre hombres y mujeres se mantiene respecto a 2023, aumentando la diferencia con la media andaluza hasta los 9'7 puntos. En Cádiz, los ingresos salariales medios de las mujeres tendrían que aumentar en un 35'6% para igualarse al de los hombres de la provincia.

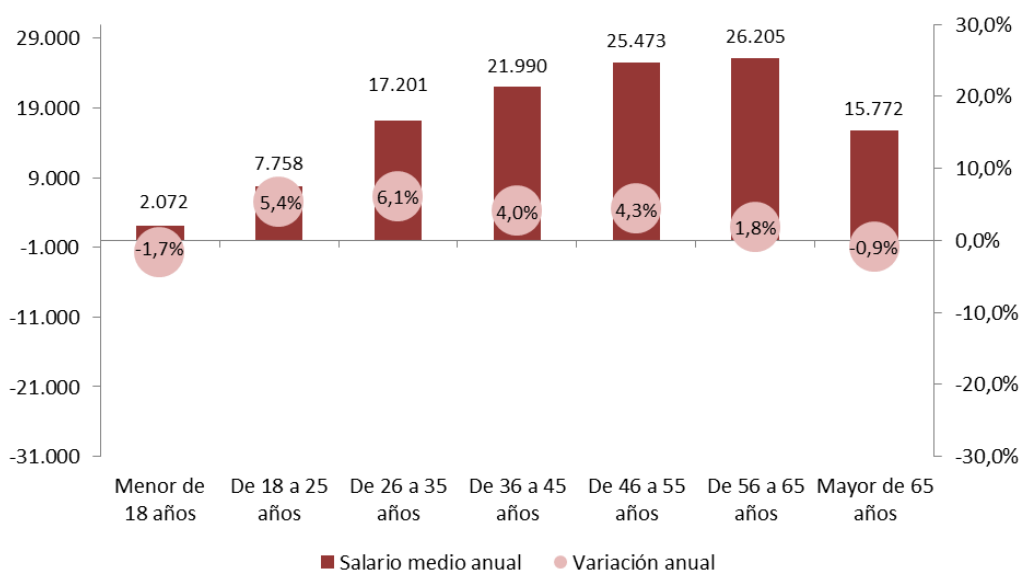
Salario medio anual por sexos y brecha salarial en Cádiz 2024



Fuente: AEAT

- ✓ Los ingresos salariales han aumentado con más contundencia entre las personas de 26 a 35 años, con incrementos medios del 6'1%, a pesar de ello este grupo de edad sigue presentando unos ingresos medios inferiores a la media andaluza (316€ anuales menos).

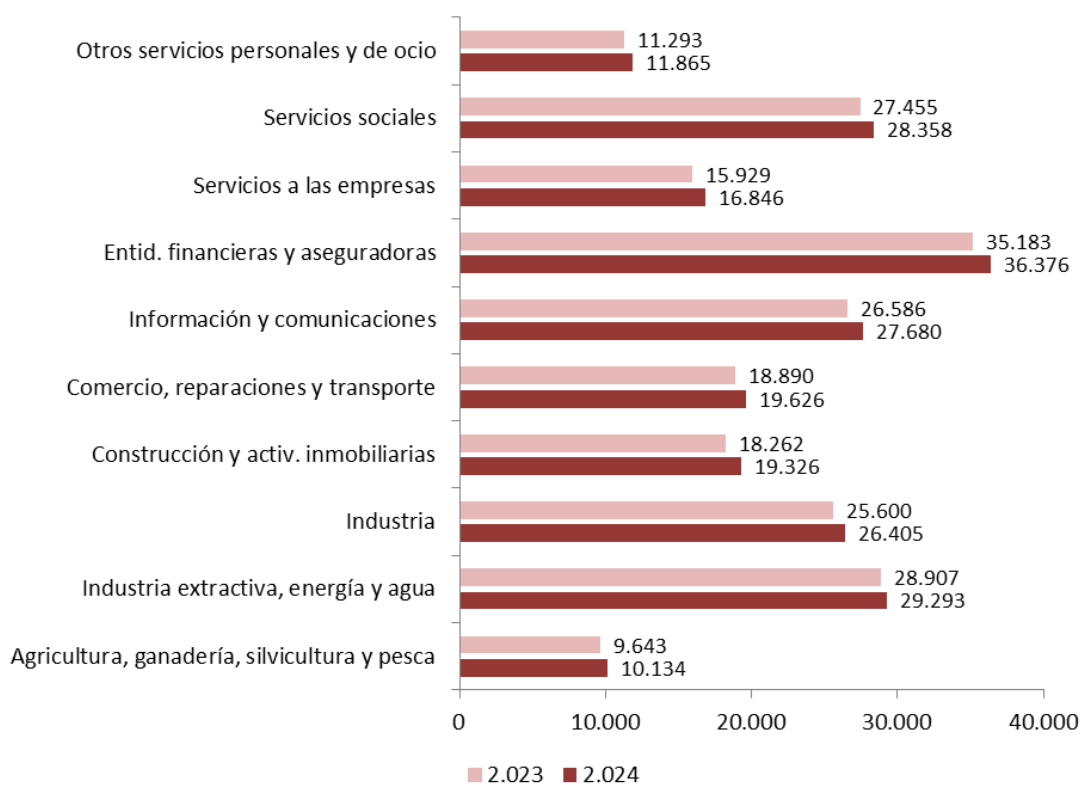
Salario medio anual por grupo de edad en Cádiz 2024



Fuente: AEAT

- ✓ En Cádiz ha sido el sector de la construcción y los servicios a empresas los que más han crecido, aumentado un 5'8% respecto a 2023.

Salario medio anual por sector económico en Cádiz



Fuente: AEAT

- ✓ El porcentaje de personas que ganan menos del SMI (15.876€) se ha mantenido constante respecto a 2023 englobando al 45'9% de las personas con ingresos salariales.

Porcentaje de asalariados por tramos del SMI en Cádiz 2024

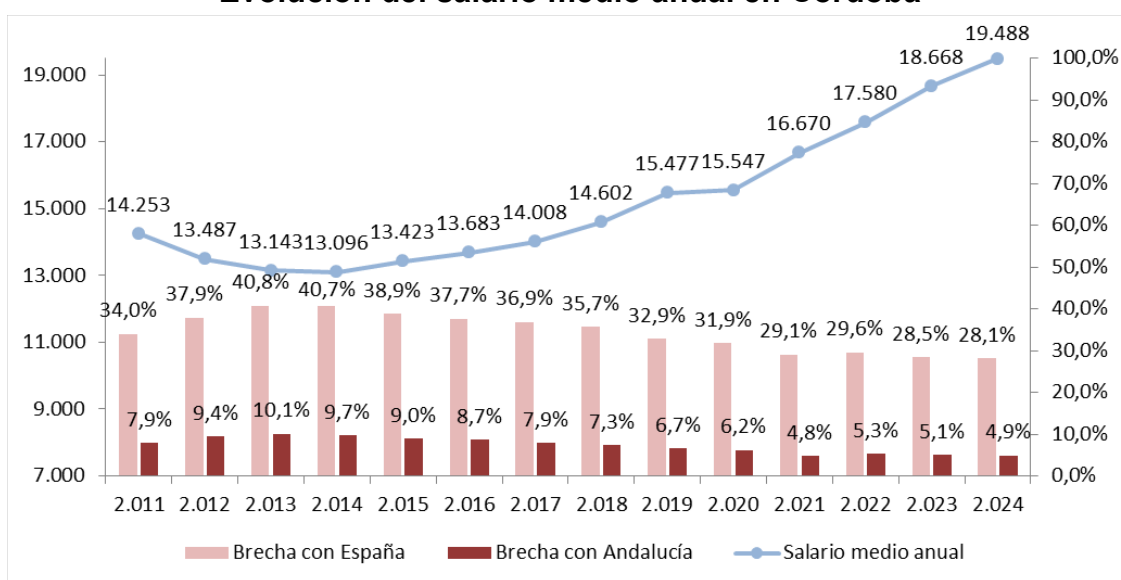


Fuente: AEAT

Córdoba

- ✓ El ingreso salarial medio en Córdoba ha aumentado un 4'4% durante 2024 hasta los 19.488€ brutos anuales (1.624€ mensuales), variación que se sitúa por encima de la media andaluza, a pesar de ello la brecha con la media nacional sigue situándose por encima del 28%.

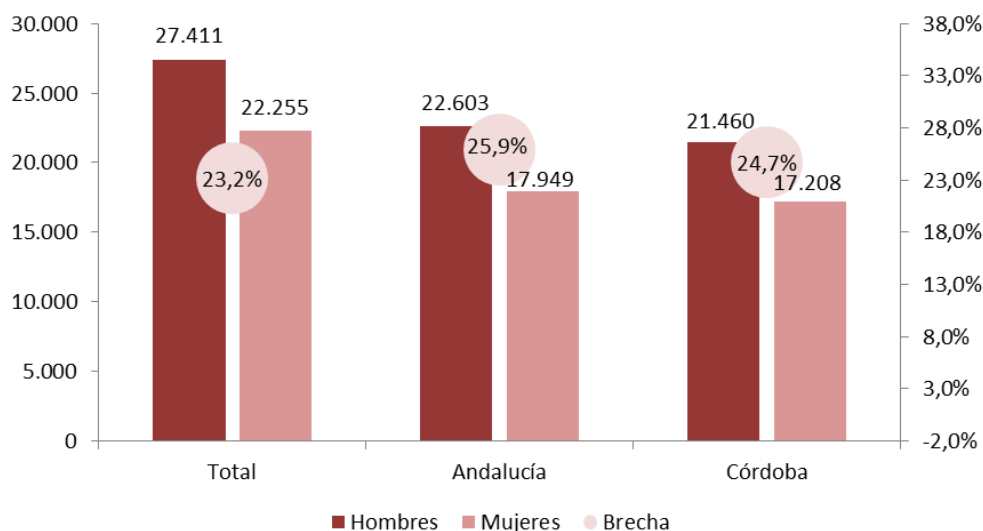
Evolución del salario medio anual en Córdoba



Fuente: AEAT

- ✓ Los ingresos han aumentado más entre los hombres de Córdoba con un aumento del 4'6%, frente al aumento del 4'3% que se ha dado de media entre las mujeres.

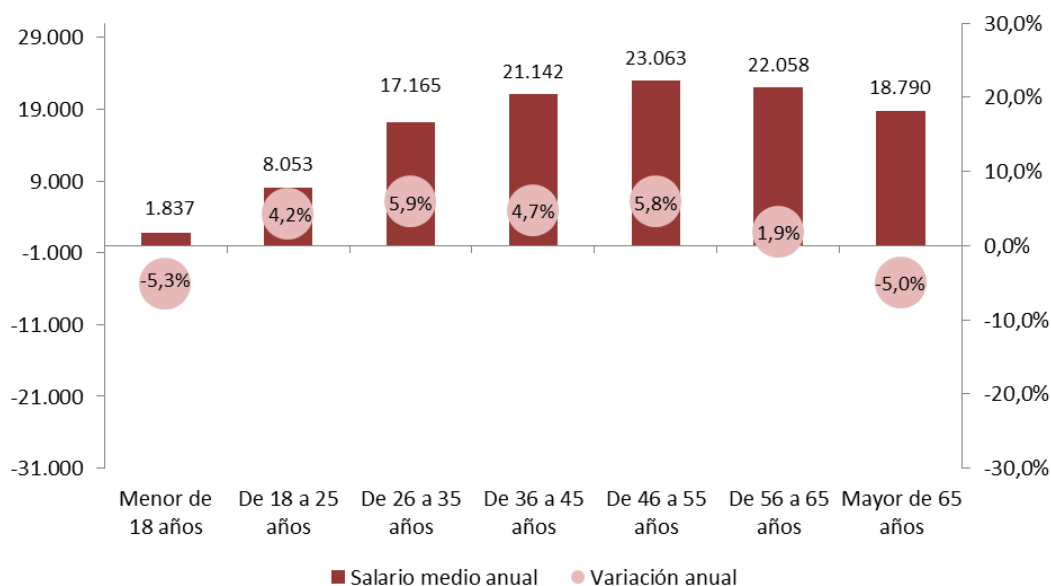
Salario medio anual por sexos y brecha salarial en Córdoba 2024



Fuente: AEAT

- ✓ El ingreso medio anual ha aumentado con mayor fuerza entre las personas de 26 a 35 años (5'9%) y de 46 a 55 años (5'8%), mientras que entre las personas mayores de 65 años se ha reducido en un 5%.

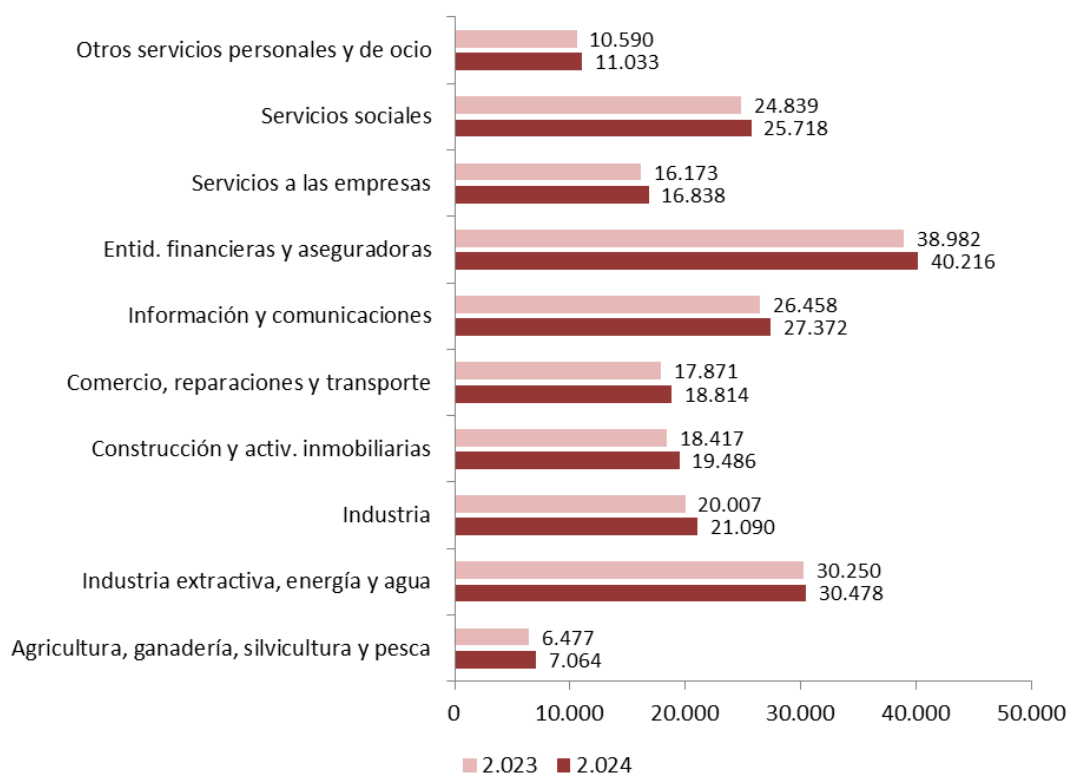
Salario medio anual por grupo de edad en Córdoba 2024



Fuente: AEAT

- ✓ El mayor aumento salarial lo encontramos en el sector primario (9'1%) y en el sector de la construcción (5'8%). Mientras que en el sector de la industria extractiva apenas ha aumentado un 0'8% respecto a 2023.

Salario medio anual por sector económico en Córdoba



Fuente: AEAT

- ✓ El porcentaje de personas que ingresaron al año menos del SMI (15.876€) se mantiene el 47'3%. En cambio, ha aumentado el peso de las personas que ganan de 1 a 1'5 veces al año dicha cantidad hasta suponer el 23'8%, 0'3 puntos más.

Porcentaje de asalariados por tramos del SMI en Córdoba 2024

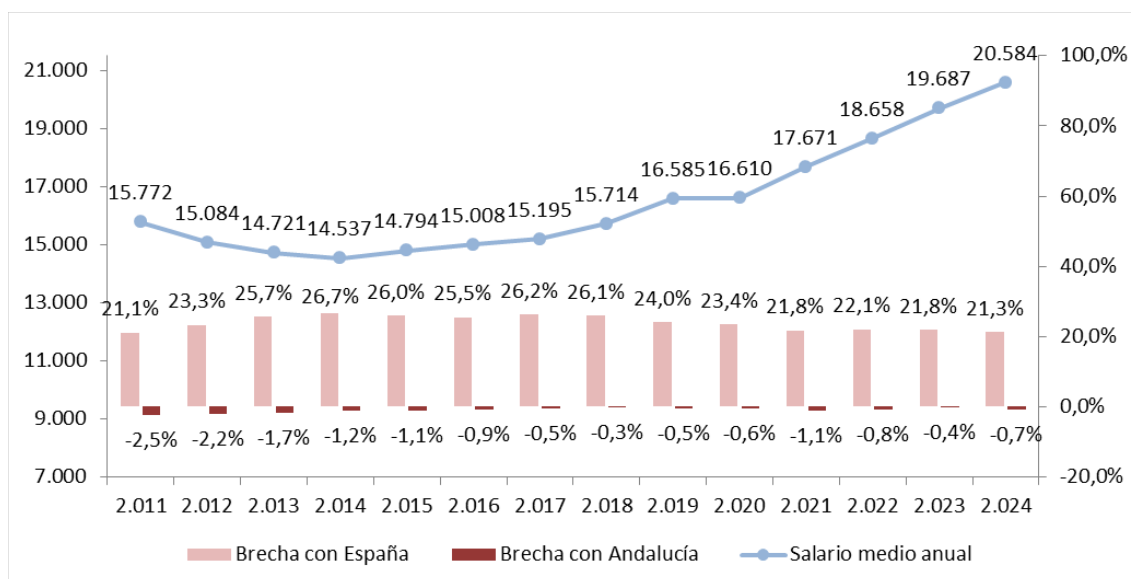


Fuente: AEAT

Granada

- ✓ El ingresos salarial medio en Granada ha aumentado un 4'6% respecto al año anterior hasta los 20.584€ brutos al año (1.715€ mensuales), situándose dicho incremento por encima de la media andaluza en 0'4 puntos.

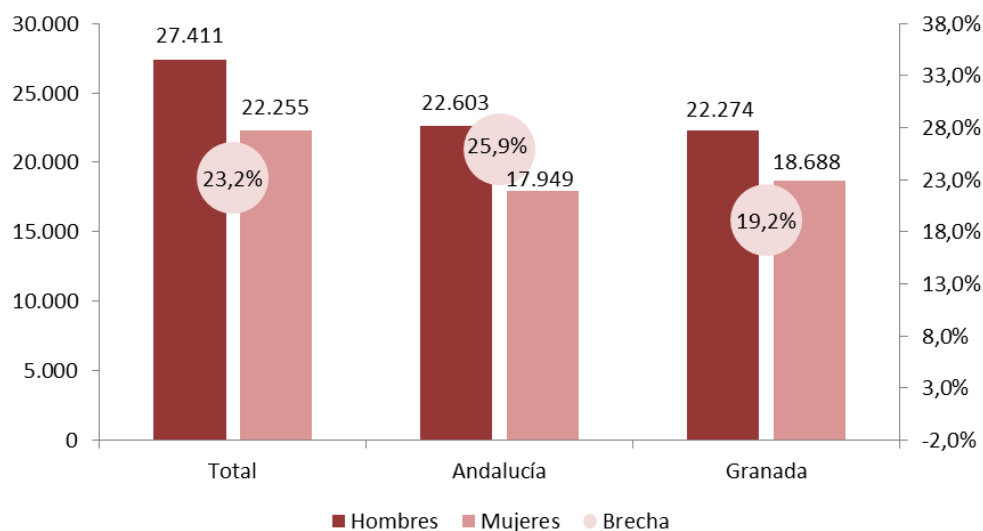
Evolución del salario medio anual en Granada



Fuente: AEAT

- ✓ El aumento ha sido levemente superior entre las mujeres de la provincia, reduciéndose la brecha salarial en 0'1 puntos respecto a 2023 hasta situarse en el 19'2%.

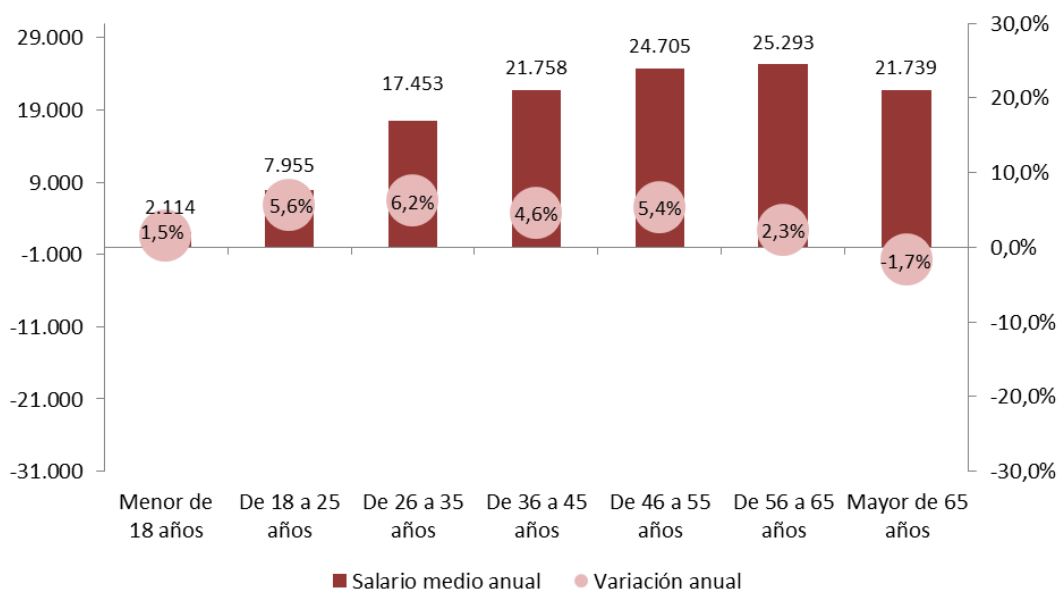
Salario medio anual por sexos y brecha salarial en Granada 2024



Fuente: AEAT

- ✓ Los ingresos salariales de las personas entre 26 y 35 años han crecido 6'2% respecto a la media de 2023, mientras que entre mayores de 65 años se ha reducido en un 1'7%.

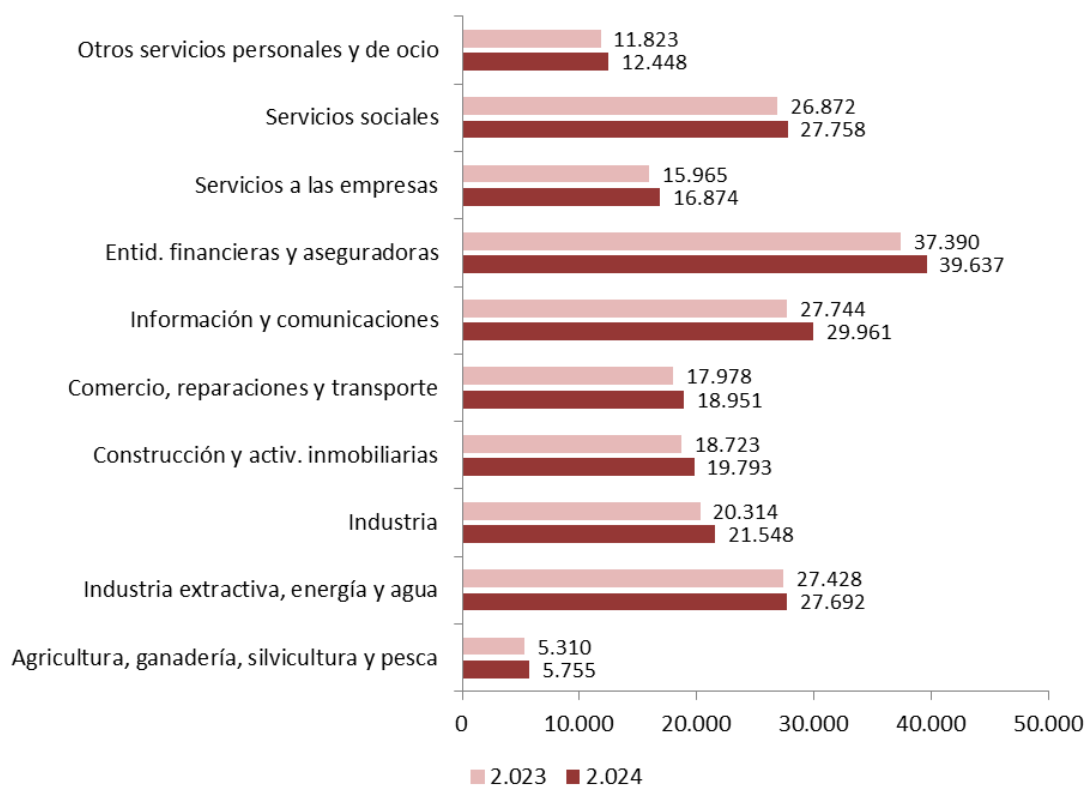
Salario medio anual por grupo de edad en Granada 2024



Fuente: AEAT

- ✓ Los ingresos salariales medios del sector primario han aumentado un 8'4%, mientras que en el sector de la información y comunicaciones ha aumentado un 8% respecto a 2023.

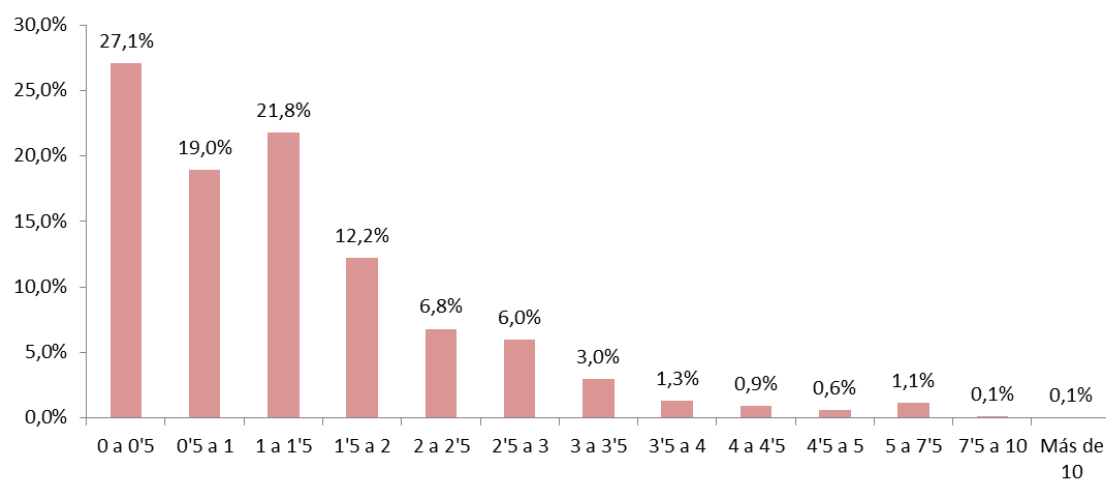
Salario medio anual por sector económico en Granada



Fuente: AEAT

- ✓ Las personas que tienen unos ingresos salariales al año por debajo del SMI (15.876€) en Granada suponen el 46% de la población asalariada de la provincia, 0'3 puntos menos que en 2023.

Porcentaje de asalariados por tramos del SMI en Granada 2024

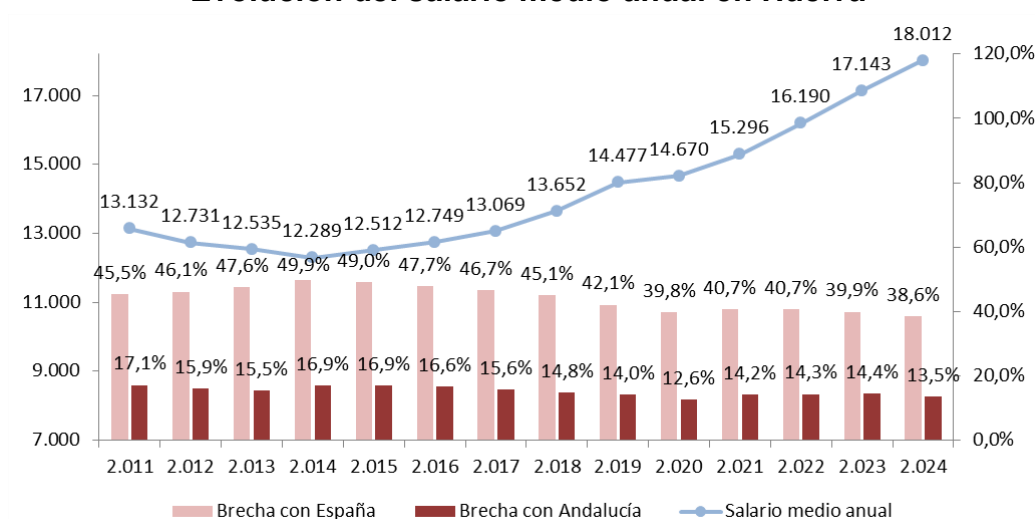


Fuente: AEAT

Huelva

- ✓ Los ingresos salariales medios en la provincia de Huelva se ha incrementado 0'9 puntos por encima de la media andaluza y siendo la provincia con mejor evolución, aumentando en un 5'1% hasta los 18.012€ brutos al año (1.501€ mensuales). Este mayor incremento ha sido impulsado por los salarios más bajos, por lo que se puede explicar por el aumento del SMI.

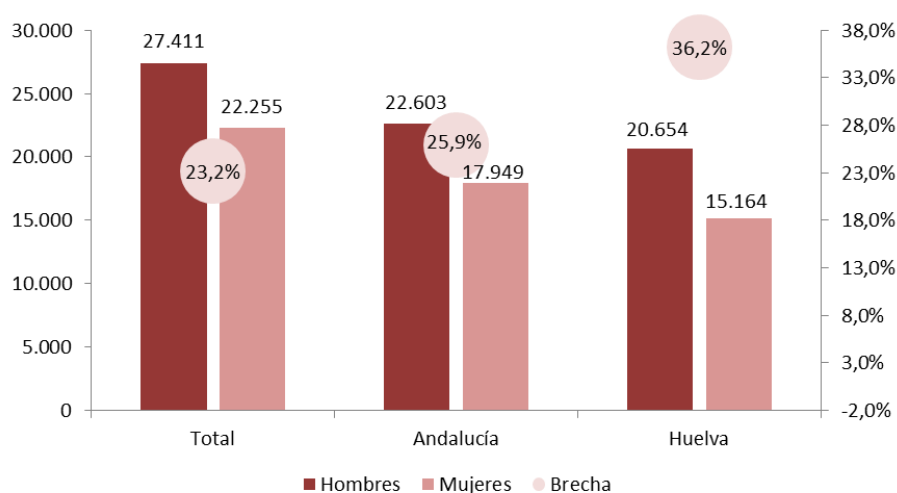
Evolución del salario medio anual en Huelva



Fuente: AEAT

- ✓ Es entre las mujeres donde se ha dado el mayor incremento anual, aumentando un 6'2% frente al 4'2% que se ha dado entre los hombres. A pesar de ello, en Huelva, las mujeres asalariadas tendrían que ganar un 36'2% más al año para que desapareciese la brecha salarial

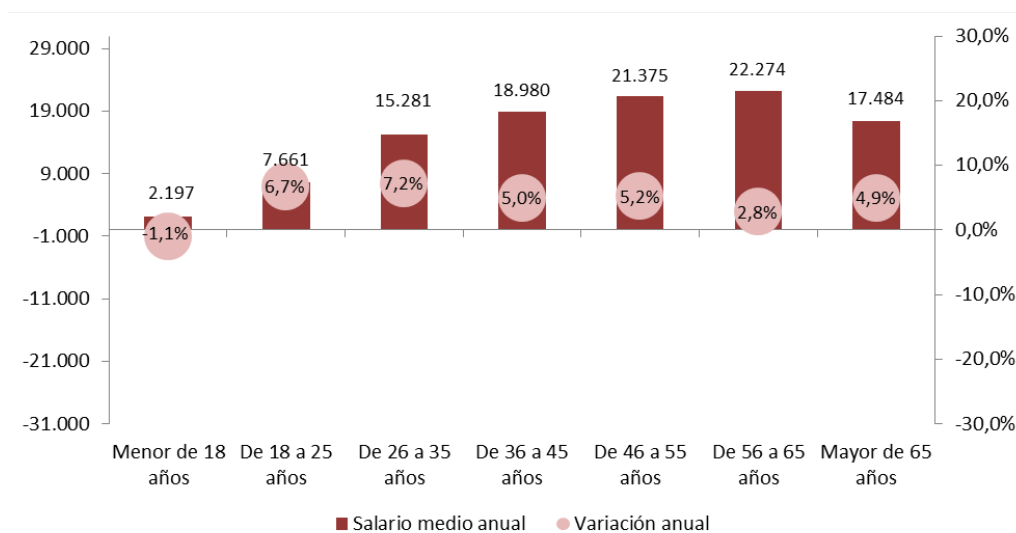
Salario medio anual por sexos y brecha salarial en Huelva 2024



Fuente: AEAT

- ✓ El mayor aumento entre salarios bajos se ve reflejado también en los ingresos salariales de las diferentes edades, siendo las personas de 18 a 35 años las que presenta los mayores aumentos (6'7% y 7'2%).

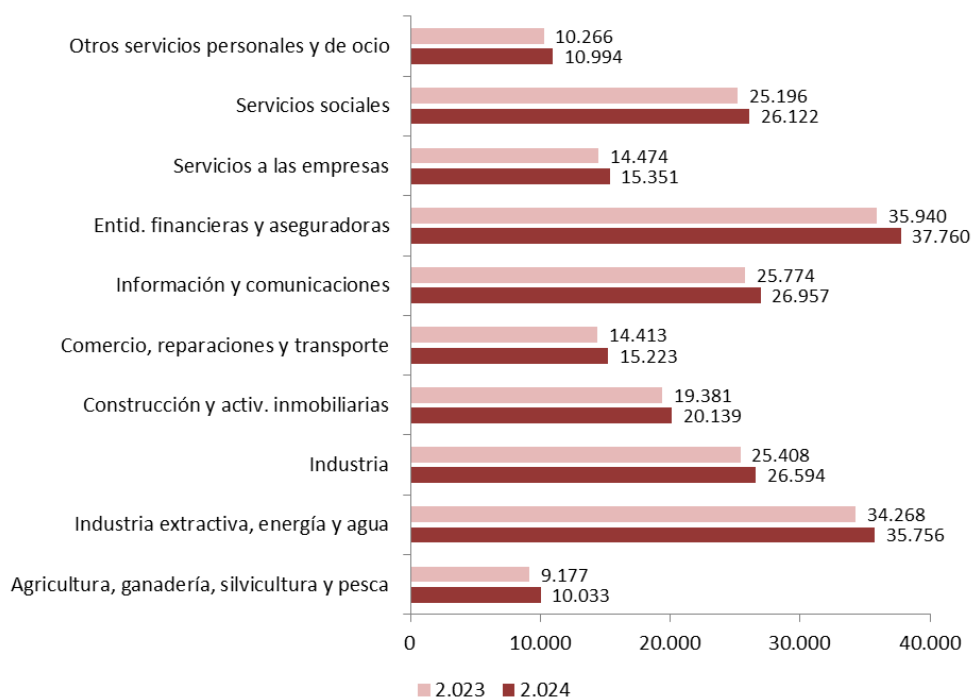
Salario medio anual por grupo de edad en Huelva 2024



Fuente: AEAT

- ✓ De la misma forma, es el sector primario y el sector de otros servicios personales y de ocio los que presentan mayores aumentos relativos (9'3% y 7'1% respectivamente).

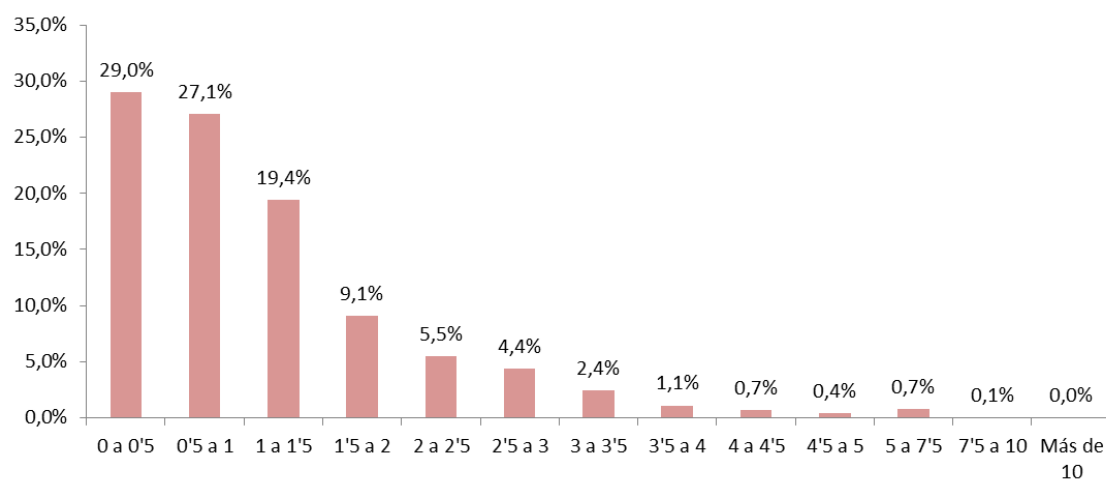
Salario medio anual por sector económico en Huelva



Fuente: AEAT

- ✓ A pesar de estos aumentos Huelva sigue siendo la provincia con mayor porcentaje de personas con ingresos inferiores al SMI con un 56%. Este porcentaje se ha reducido respecto a 2023 en 0'6 puntos.

Porcentaje de asalariados por tramos del SMI en Huelva 2024

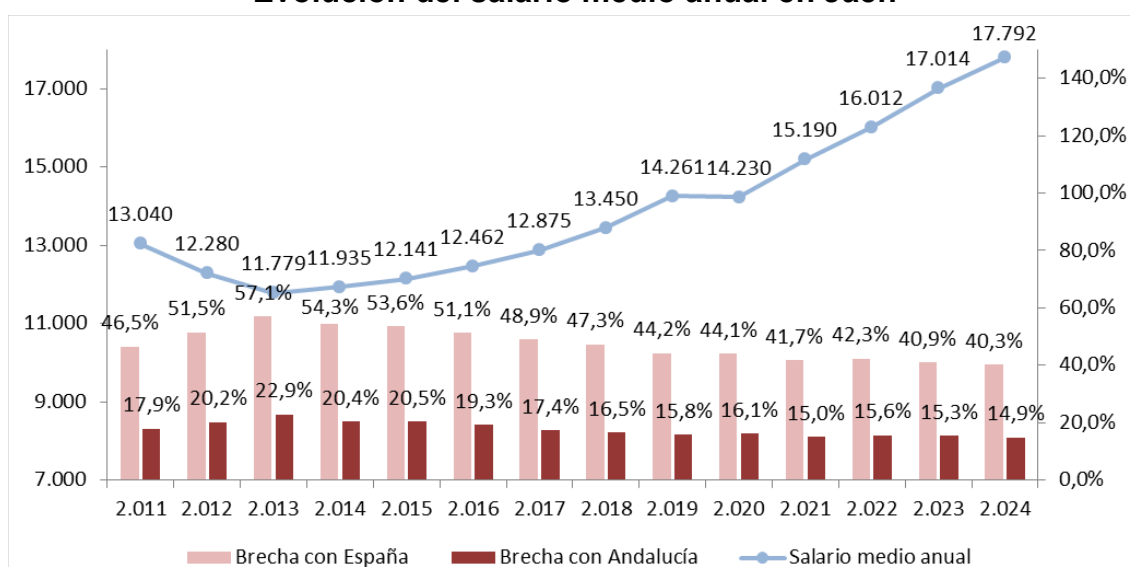


Fuente: AEAT

Jaén

- ✓ Los ingresos salariales medios han aumentado en Jaén un 4'6% respecto a 2023 hasta los 17.792€ brutos al año (1.482€ mensuales), a pesar de ello se mantiene como la provincia con mayor brecha con la media nacional.

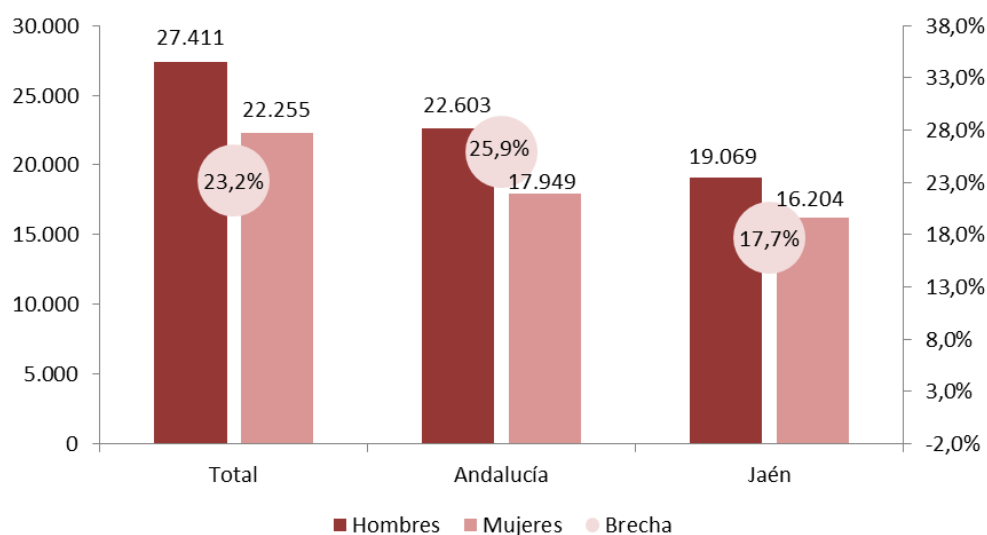
Evolución del salario medio anual en Jaén



Fuente: AEAT

- ✓ El aumento salarial ha sido superior entre las mujeres, con un incremento del 5'2% frente al 4'2% que se ha dado entre los hombres de la provincia, reduciéndose la brecha en 1'2 puntos.

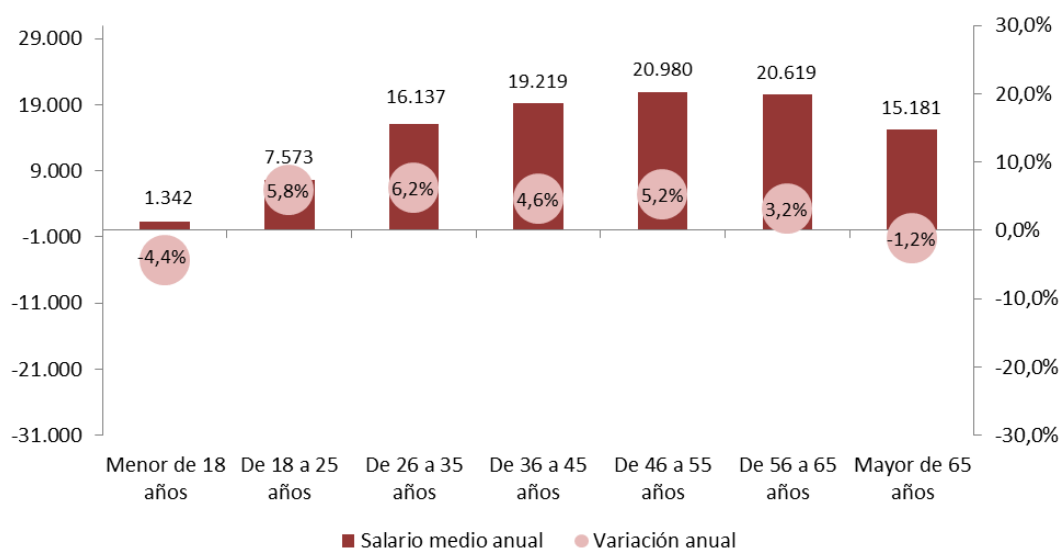
Salario medio anual por sexos y brecha salarial en Jaén 2024



Fuente: AEAT

- ✓ Son los ingresos de las personas cuya edad se encuentra entre los 26 y 35 años los que más han aumentado de media, superando la cifra de 2023 en un 6'2%.

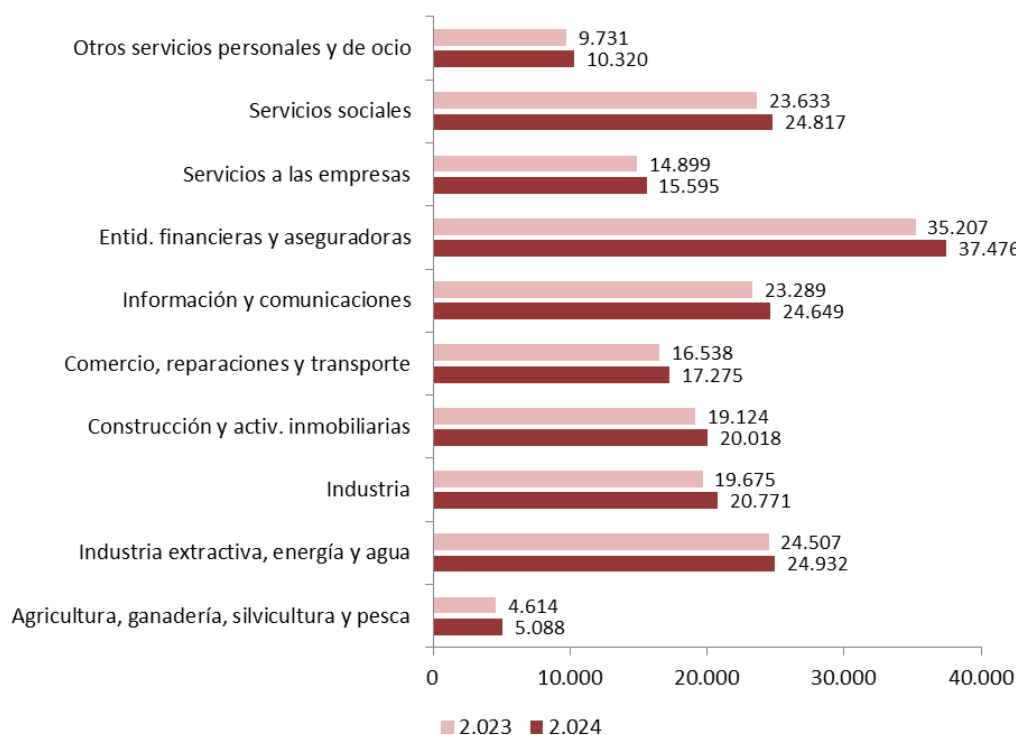
Salario medio anual por grupo de edad en Jaén 2024



Fuente: AEAT

- ✓ En la provincia de Jaén ha sido en el sector primario donde más ha crecido el ingresos salarial medio (10'3%), seguido de los empleos en el sector financiero y de seguros (6'4%).

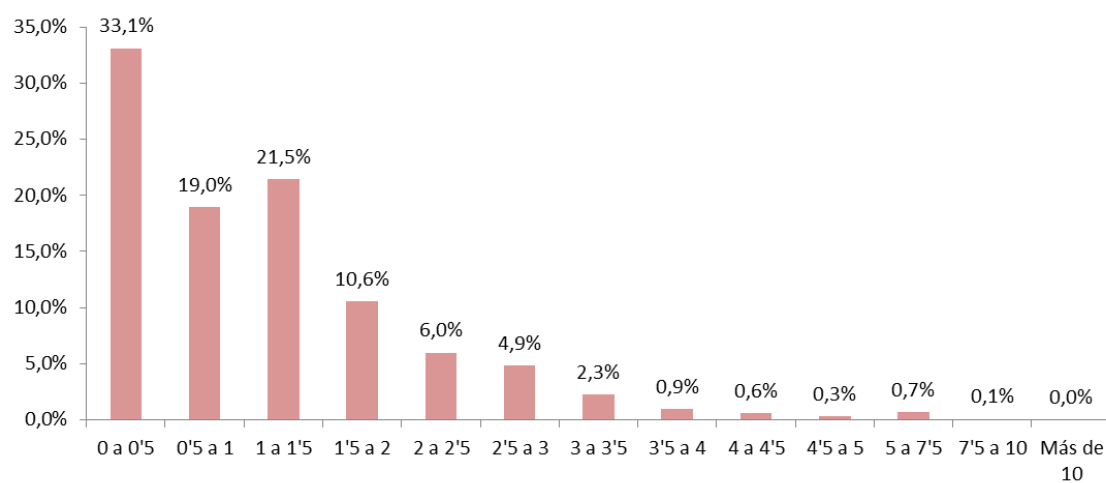
Salario medio anual por sector económico en Jaén



Fuente: AEAT

- ✓ El 52'1% de la población asalariada de Jaén cobra el SMI o menos, cifra similar a la que se dio en 2023, aunque se ha reducido el porcentaje de quienes ingresan menos de la mitad del SMI.

Porcentaje de asalariados por tramos del SMI en Jaén 2024

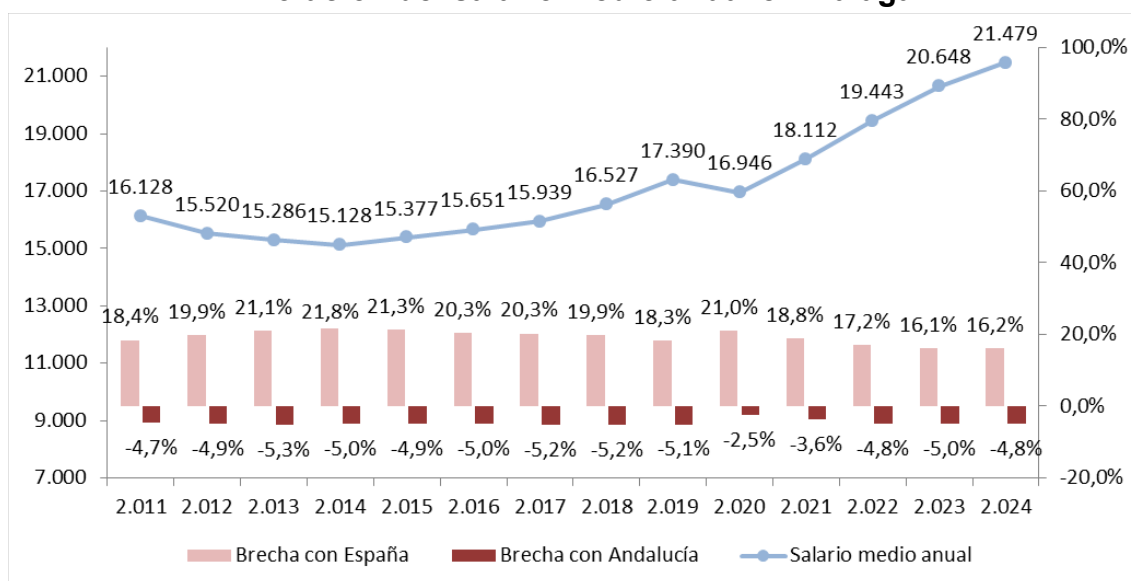


Fuente: AEAT

Málaga

- ✓ La evolución de los ingresos salariales medios en Málaga se sitúan levemente por debajo de la media andaluza, con un aumento del 4% respecto a 2023 hasta los 21.479€ brutos anuales (1.790€ mensuales).

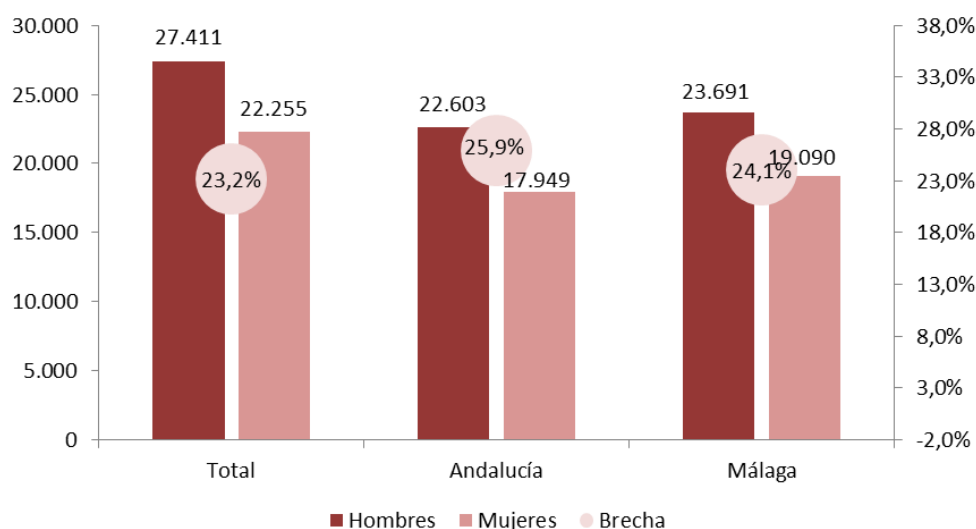
Evolución del salario medio anual en Málaga



Fuente: AEAT

- ✓ Este aumento ha sido algo superior entre las mujeres de la provincia con un incremento del 4'3%, reduciéndose la brecha en 0'5 puntos respecto a 2023.

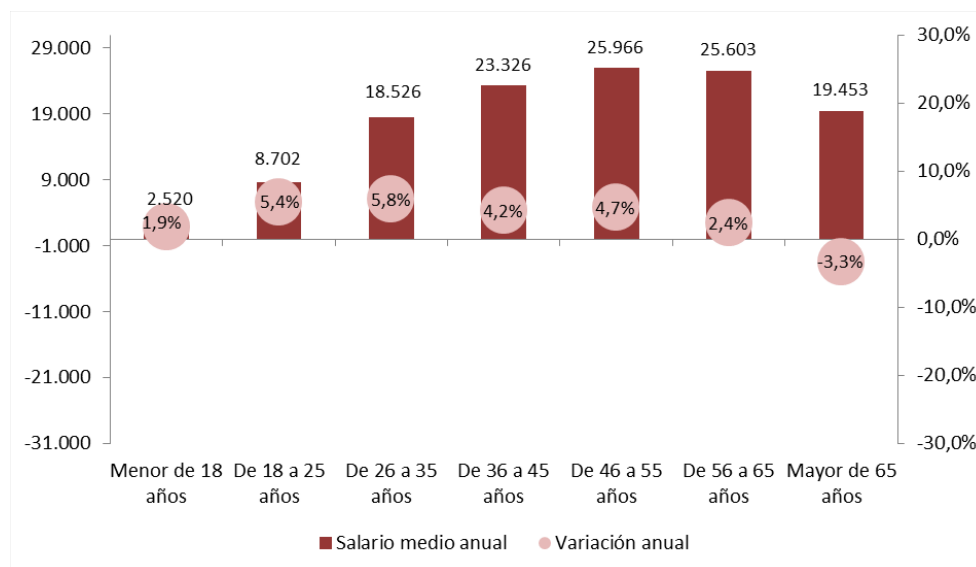
Salario medio anual por sexos y brecha salarial en Málaga 2024



Fuente: AEAT

- ✓ Los mayores aumentos de ingresos salariales en Málaga durante 2024 se han dado entre las personas de 18 a 35 años, con aumento del 5'4% y del 5'8%.

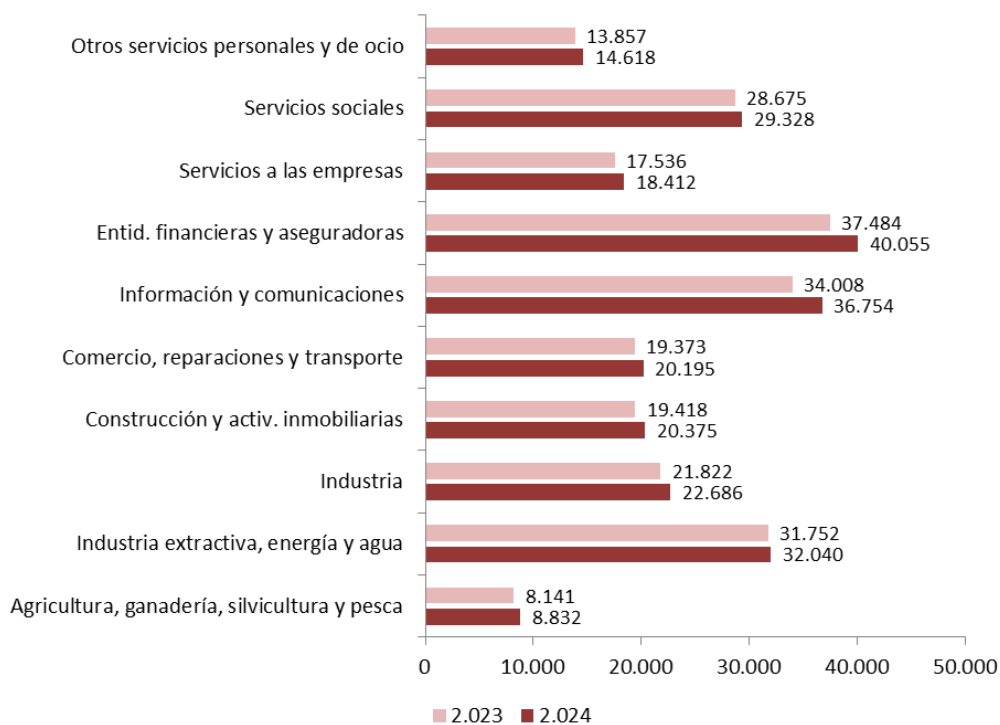
Salario medio anual por grupo de edad en Málaga 2024



Fuente: AEAT

- ✓ El mayor aumento de los ingresos salariales medios lo encontramos también en el sector primario (8'5%) seguido del sector de la información y comunicaciones (8'1%).

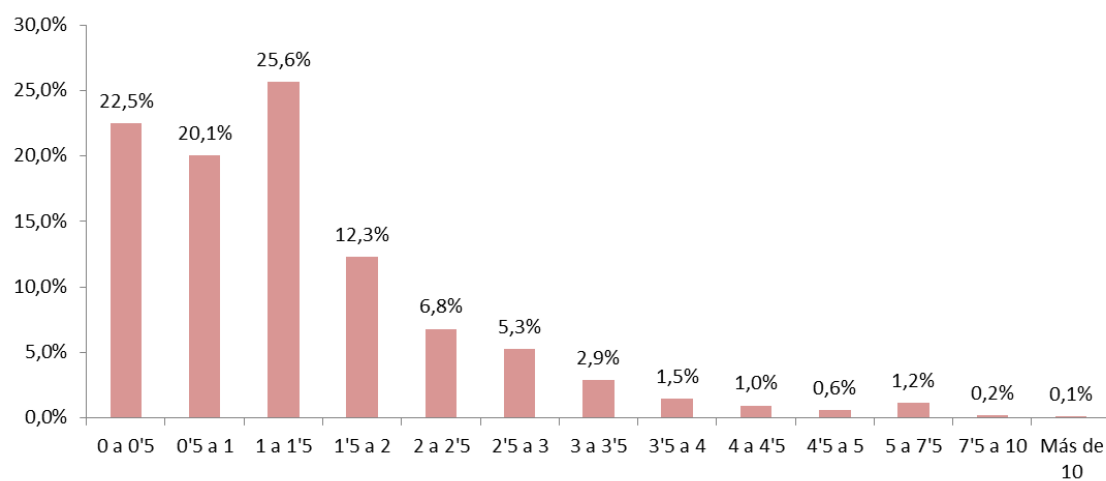
Salario medio anual por sector económico en Málaga



Fuente: AEAT

- ✓ Málaga es la provincia andaluza donde menos porcentaje de la población ingresa menos del SMI al año, aun así la cifra se sitúa en el 42'5% del total, aumentando en dos décimas respecto a 2023.

Porcentaje de asalariados por tramos del SMI en Málaga 2024

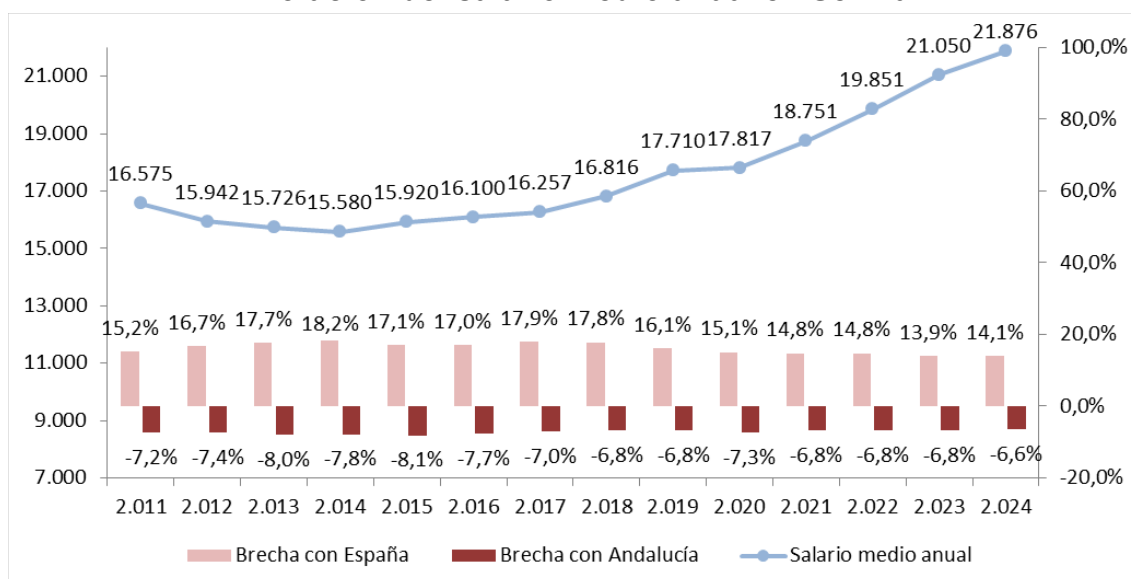


Fuente: AEAT

Sevilla

- ✓ El ingreso salarial medio en la provincia de Sevilla ha aumentado un 3'9% respecto a 2023, situándose en los 21.876€ brutos al año (1.823€ mensuales). A pesar de ser la cifra más alta de las ocho provincias andaluzas, presenta una brecha del 14'1% respecto a la media nacional.

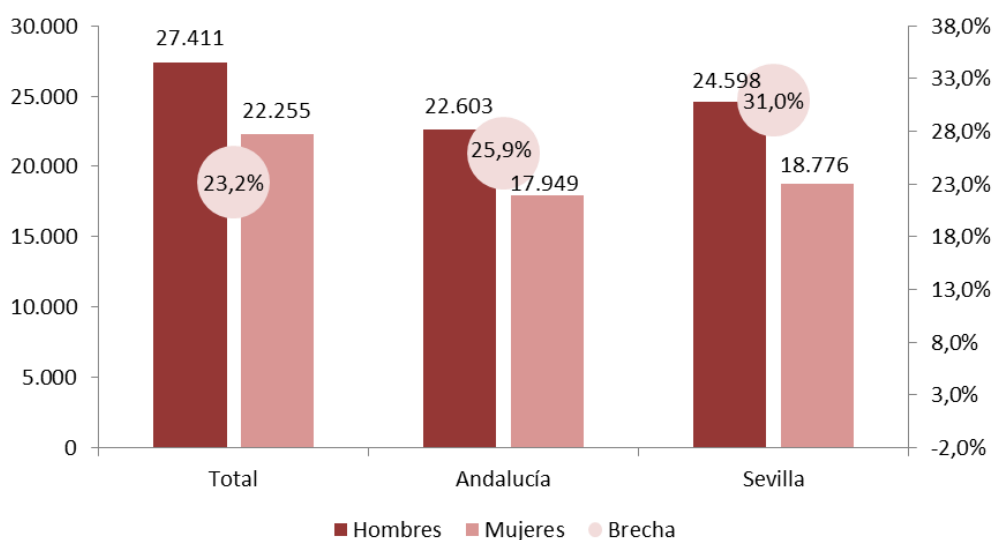
Evolución del salario medio anual en Sevilla



Fuente: AEAT

- ✓ Este aumento, aunque levemente, ha sido superior entre las mujeres, reduciéndose la brecha entre ambos sexos en 0'1 puntos, a pesar de ello los ingresos medios de las mujeres en Sevilla tendrían que incrementarse un 31% para igualarse al de los hombres.

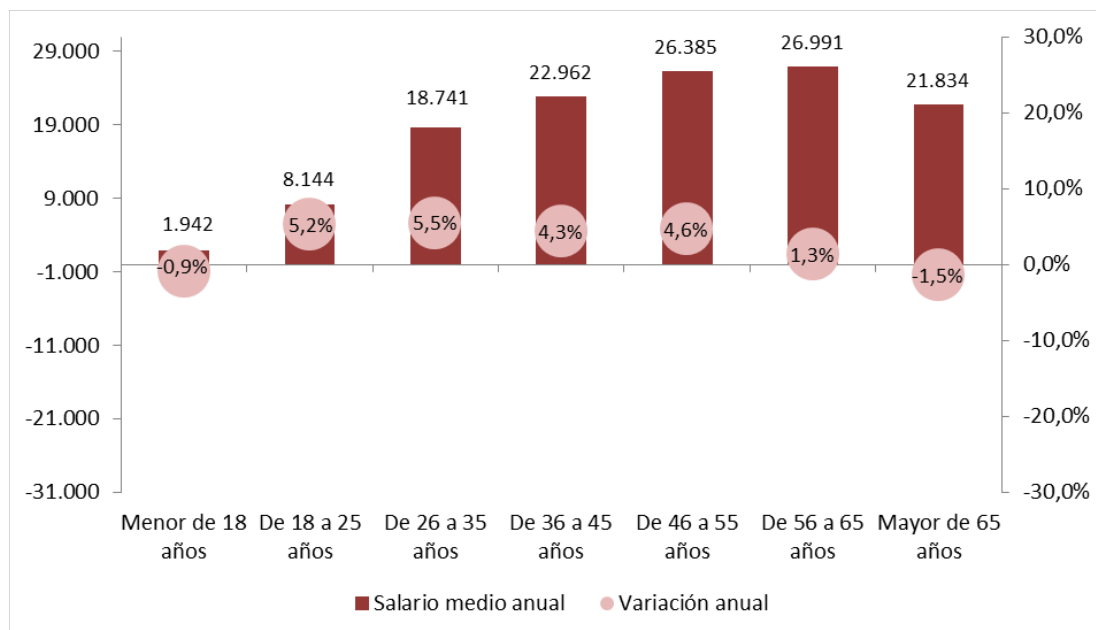
Salario medio anual por sexos y brecha salarial en Sevilla 2024



Fuente: AEAT

- ✓ También en la provincia de Sevilla destaca el aumento de los ingresos salariales medios entre los más jóvenes, con aumentos por encima del 5%, mientras que entre las edades de 56 a 65 años solo ha aumentado un 1'3%.

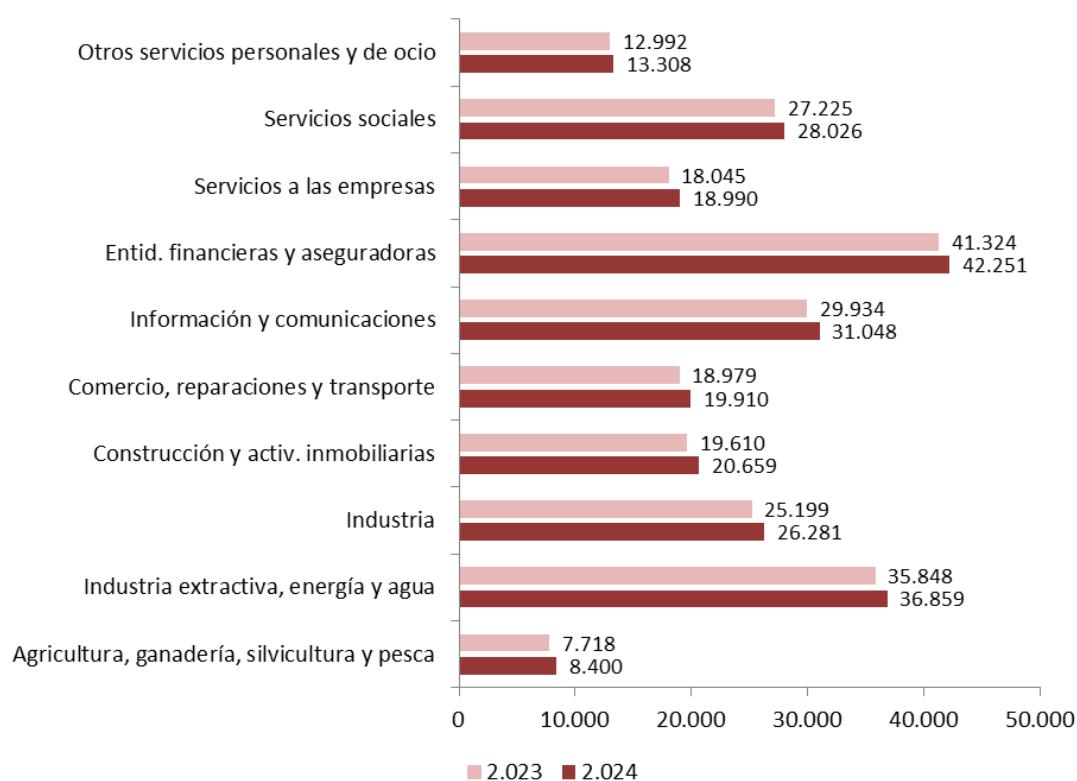
Salario medio anual por grupo de edad en Sevilla 2024



Fuente: AEAT

- ✓ El sector primario es el que presenta un mayor aumento relativo de los ingresos medios incrementándose un 8'8%, seguido del sector de la construcción cuyo aumento ha sido del 5'3%.

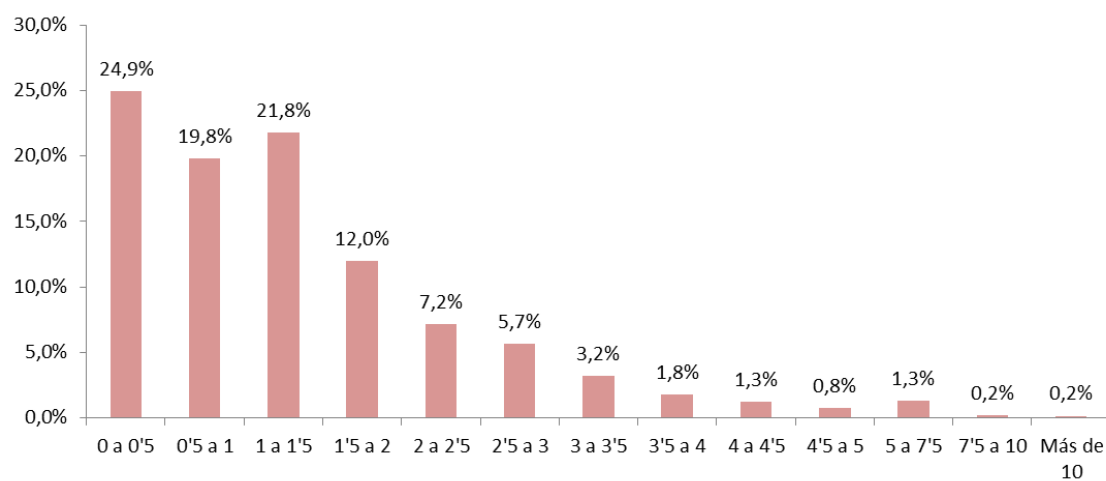
Salario medio anual por sector económico en Sevilla



Fuente: AEAT

- ✓ El porcentaje de personas asalariadas que ingresan menos del SMI al año en Sevilla se ha situado en el 44'8%, aumentando en dos décimas respecto a 2023.

Porcentaje de asalariados por tramos del SMI en Sevilla 2024

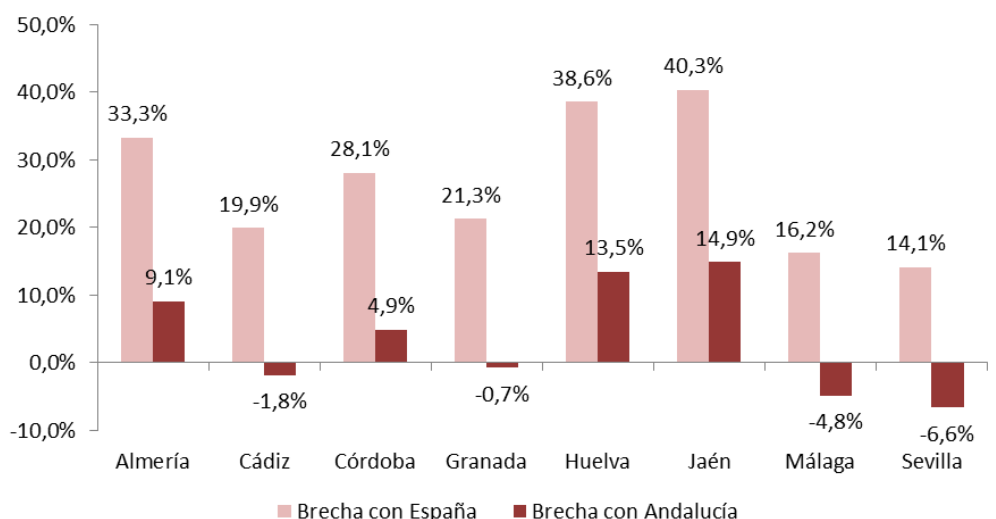


Fuente: AEAT

Comparativa entre provincias y la media nacional

- ✓ La mayor brecha salarial con la media nacional se da en la provincia de Jaén, donde los ingresos salariales medios tendrían que aumentar en un 40'3% para igualarse con la media. A esta le sigue Huelva, donde el aumento tendría que ser del 38'6%.

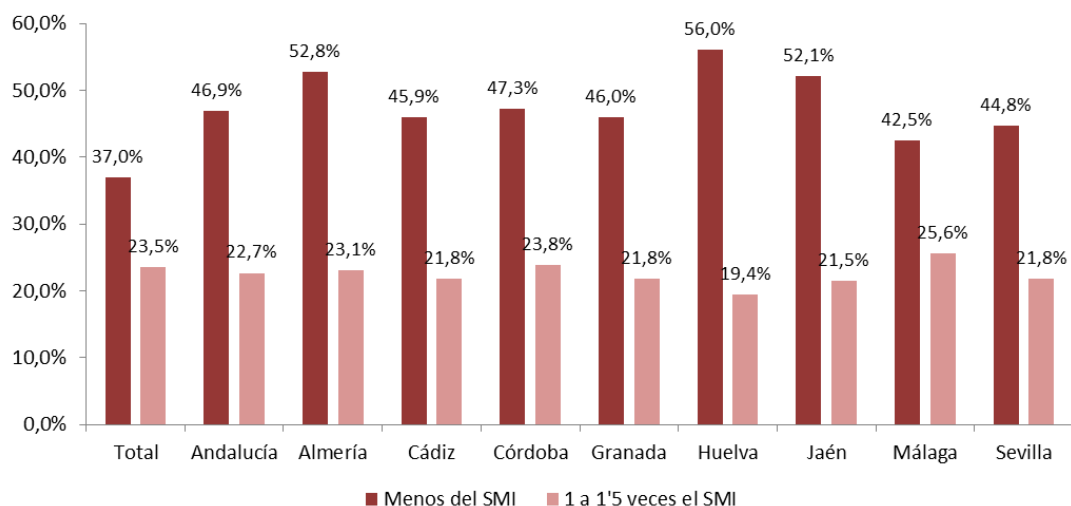
Brecha salarial con la media andaluza y media nacional por provincias 2024



Fuente: AEAT

- ✓ En Almería, Huelva y Jaén más de la mitad de las personas con ingresos salariales durante 2024 ingresaron menos del SMI anual. Una cifra que en la media nacional es del 37%.

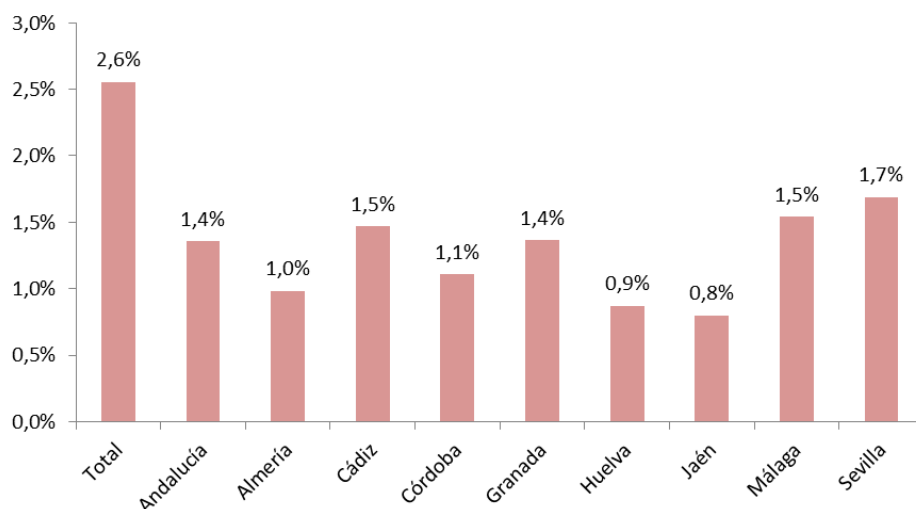
Porcentaje de personas que ingresaron salarios por menos de 1'5 veces el SMI al año 2024



Fuente: AEAT

- ✓ Mientras que de media nacional hay un 2'6% de la población asalariada que ingresa más de 5 veces el SMI al año (79.380€), en Andalucía el porcentaje cae hasta el 1'4%. Unas cifras salariales que en Huelva y Jaén no alcanza ni el 1% de la población asalariada.

Porcentaje de personas que ingresaron por salarios más de 5 veces el SMI al año 2024



Fuente: AEAT

- ✓ La mayor brecha salarial entre las personas de 26 a 35 años la encontramos en Huelva, donde los ingresos medios tendrían que aumentar un 28'9% para igualarse a la media nacional. En cambio, entre las personas de 56 y 65 años es en Jaén donde mayor tendría que ser este aumento (31%).

Brecha salarial con la media nacional por provincias y edad

	Menor de 18 años	De 18 a 25 años	De 26 a 35 años	De 36 a 45 años	De 46 a 55 años	De 56 a 65 años	Mayor de 65 años
Andalucía	2.104	8.165	17.517	21.723	24.606	24.833	19.122
Almería	2.342	8.788	16.041	19.424	22.312	23.922	18.153
Cádiz	2.072	7.758	17.201	21.990	25.473	26.205	15.772
Córdoba	1.837	8.053	17.165	21.142	23.063	22.058	18.790
Granada	2.114	7.955	17.453	21.758	24.705	25.293	21.739
Huelva	2.197	7.661	15.281	18.980	21.375	22.274	17.484
Jaén	1.342	7.573	16.137	19.219	20.980	20.619	15.181
Málaga	2.520	8.702	18.526	23.326	25.966	25.603	19.453
Sevilla	1.942	8.144	18.741	22.962	26.385	26.991	21.834
Andalucía	-5,5%	-15,0%	-18,5%	-18,3%	-18,7%	-16,8%	-18,7%
Almería	5,2%	-8,5%	-25,4%	-26,9%	-26,2%	-19,9%	-22,8%
Cádiz	-7,0%	-19,2%	-20,0%	-17,2%	-15,8%	-12,3%	-33,0%
Córdoba	-17,5%	-16,1%	-20,2%	-20,4%	-23,8%	-26,1%	-20,1%
Granada	-5,1%	-17,2%	-18,8%	-18,1%	-18,3%	-15,3%	-7,6%
Huelva	-1,3%	-20,2%	-28,9%	-28,6%	-29,3%	-25,4%	-25,7%
Jaén	-39,7%	-21,1%	-25,0%	-27,7%	-30,6%	-31,0%	-35,5%
Málaga	13,2%	-9,4%	-13,9%	-12,2%	-14,2%	-14,3%	-17,3%
Sevilla	-12,8%	-15,2%	-12,9%	-13,6%	-12,8%	-9,6%	-7,2%

Fuente: AEAT

- ✓ Solo el sector de industria extractiva en Huelva y Sevilla y el sector de otros servicios personales y de ocio en Málaga tuvieron unos ingresos salariales medios por encima de la media en 2024, el resto de sectores en todas las provincias presentan una brecha negativa con la media nacional.

Brecha salarial con la media nacional por provincias y sector

	Andalucía	Almería	Cádiz	Córdoba	Granada	Huelva	Jaén	Málaga	Sevilla
Agricultura, ganadería, silvicultura y pesca	8.314	10.869	10.134	7.064	5.755	10.033	5.088	8.832	8.400
Industria extractiva, energía y agua	31.474	28.910	29.293	30.478	27.692	35.756	24.932	32.040	36.859
Industria	23.982	22.729	26.405	21.090	21.548	26.594	20.771	22.686	26.281
Construcción y activ. inmobiliarias	19.944	18.056	19.326	19.486	19.793	20.139	20.018	20.375	20.659
Comercio, reparaciones y transporte	18.792	16.767	19.626	18.814	18.951	15.223	17.275	20.195	19.910
Información y comunicaciones	31.053	26.506	27.680	27.372	29.961	26.957	24.649	36.754	31.048
Entid. financieras y aseguradoras	39.939	40.271	36.376	40.216	39.637	37.760	37.476	40.055	42.251
Servicios a las empresas	17.627	16.299	16.846	16.838	16.874	15.351	15.595	18.412	18.990
Servicios sociales	27.753	29.862	28.358	25.718	27.758	26.122	24.817	29.328	28.026
Otros servicios personales y de ocio	12.790	11.671	11.865	11.033	12.448	10.994	10.320	14.618	13.308
Brecha salarial									
Agricultura, ganadería, silvicultura y pesca	-27,2%	-4,9%	-11,3%	-38,2%	-49,6%	-12,2%	-55,5%	-22,7%	-26,5%
Industria extractiva, energía y agua	-7,4%	-15,0%	-13,8%	-10,4%	-18,5%	5,2%	-26,7%	-5,8%	8,4%
Industria	-18,3%	-22,6%	-10,0%	-28,2%	-26,6%	-9,4%	-29,2%	-22,7%	-10,5%
Construcción y activ. inmobiliarias	-14,8%	-22,9%	-17,4%	-16,8%	-15,4%	-14,0%	-14,5%	-13,0%	-11,7%
Comercio, reparaciones y transporte	-19,2%	-27,9%	-15,6%	-19,1%	-18,5%	-34,5%	-25,7%	-13,1%	-14,4%
Información y comunicaciones	-19,4%	-31,2%	-28,2%	-29,0%	-22,3%	-30,1%	-36,1%	-4,7%	-19,5%
Entid. financieras y aseguradoras	-21,1%	-20,4%	-28,1%	-20,5%	-21,7%	-25,4%	-26,0%	-20,9%	-16,5%
Servicios a las empresas	-22,2%	-28,1%	-25,7%	-25,7%	-25,5%	-32,3%	-31,2%	-18,7%	-16,2%
Servicios sociales	-8,2%	-1,2%	-6,2%	-14,9%	-8,2%	-13,6%	-17,9%	-3,0%	-7,3%
Otros servicios personales y de ocio	-10,4%	-18,3%	-16,9%	-22,7%	-12,8%	-23,0%	-27,7%	2,4%	-6,8%

Fuente: AEAT

