

## INFORME CONTRATACIÓN, PARO Y AFILIACIÓN A LA ASEGURIDAD SOCIAL ANDALUCÍA, MAYO 2026

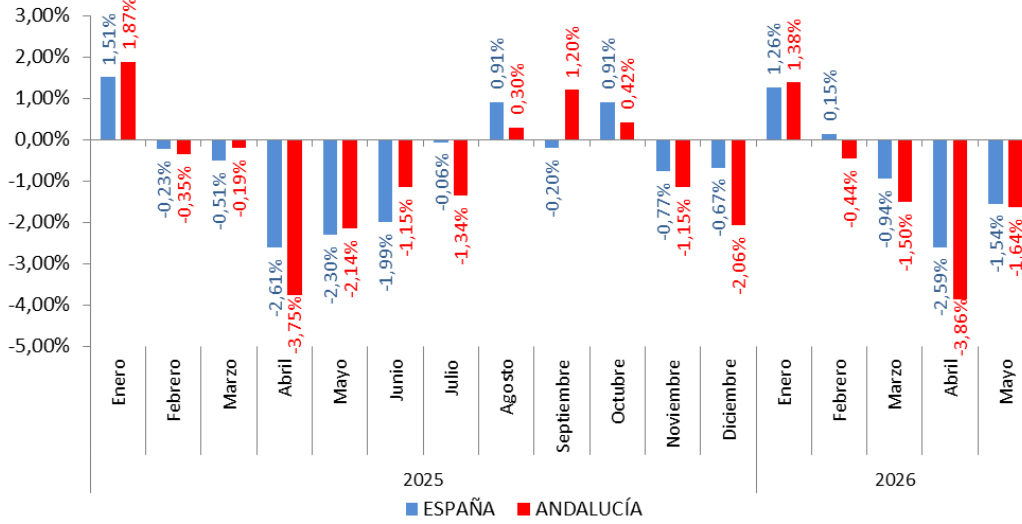
En mayo el número de personas paradas en Andalucía se ha situado en las 548.120 personas, lo que supone un descenso del 1'64% respecto al de abril. Esta evolución supera a la media estatal, donde el paro registrado se ha reducido un 1'54% hasta las 2.320.721 personas. A pesar de este descenso mensual, la caída del paro en este mes ha sido, en ambos casos, inferior a la que se dio en los meses de mayo de 2024 y 2025. Respecto al mismo mes del año pasado, el paro se ha visto reducido en Andalucía, registrando un descenso anual del 9'53%. Esta disminución anual también se sitúa por encima de la media del país, donde el paro registrado ha caído un 5'47% en el último año.

### Evolución de las personas paradas

	España	Andalucía	Almería	Cádiz	Córdoba	Granada	Huelva	Jaén	Málaga	Sevilla
<b>Personas paradas</b>										
<b>Ene-25</b>	2.599.443	646.742	46.960	123.003	55.465	72.007	34.056	36.713	121.486	157.052
<b>Feb-25</b>	2.593.449	644.474	46.672	122.236	55.407	71.978	33.306	37.378	121.095	156.402
<b>Mar-25</b>	2.580.138	643.222	46.842	122.334	55.590	71.894	32.690	37.873	120.331	155.668
<b>Abr-25</b>	2.512.718	619.103	45.517	117.578	53.494	69.290	31.101	36.563	115.521	150.039
<b>May-25</b>	2.454.883	605.864	44.830	114.216	52.574	68.334	30.794	35.823	112.572	146.721
<b>Jun-25</b>	2.405.963	598.890	44.421	111.628	52.475	67.278	31.454	35.470	110.009	146.155
<b>Jul-25</b>	2.404.606	590.855	43.603	108.816	51.897	66.692	30.837	34.953	108.865	145.192
<b>Ago-25</b>	2.426.511	592.611	43.537	108.894	52.426	66.940	30.588	35.158	108.729	146.339
<b>Sep-25</b>	2.421.665	599.727	43.898	112.577	52.672	67.969	31.335	35.760	109.366	146.150
<b>Oct-25</b>	2.443.766	602.262	43.635	113.777	52.384	68.559	31.476	35.995	110.351	146.085
<b>Nov-25</b>	2.424.961	595.328	43.196	113.223	50.868	67.473	31.186	34.700	110.837	143.845
<b>Dic-25</b>	2.408.670	583.057	42.344	111.406	49.068	65.438	30.390	32.526	109.875	142.010
<b>Ene-26</b>	2.439.062	591.103	42.526	112.551	50.026	66.769	30.684	33.232	110.925	144.390
<b>Feb-26</b>	2.442.646	588.474	42.564	111.662	49.708	66.746	30.030	33.258	110.430	144.076
<b>Mar-26</b>	2.419.712	579.638	42.531	109.310	49.209	65.559	29.009	33.316	108.567	142.137
<b>Abr-26</b>	2.357.044	557.245	41.257	105.083	47.522	63.214	27.315	32.127	104.415	136.312
<b>May-26</b>	2.320.721	548.120	40.621	102.987	46.742	62.190	26.908	31.627	102.207	134.838

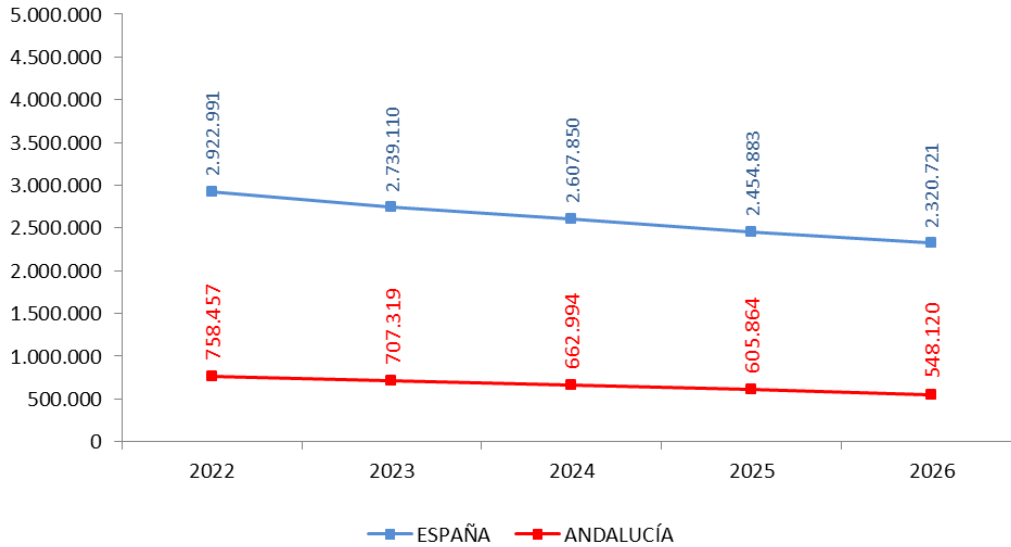
*Fuente: Ministerio de Trabajo y Economía Social*

### Variación mensual de las personas paradas



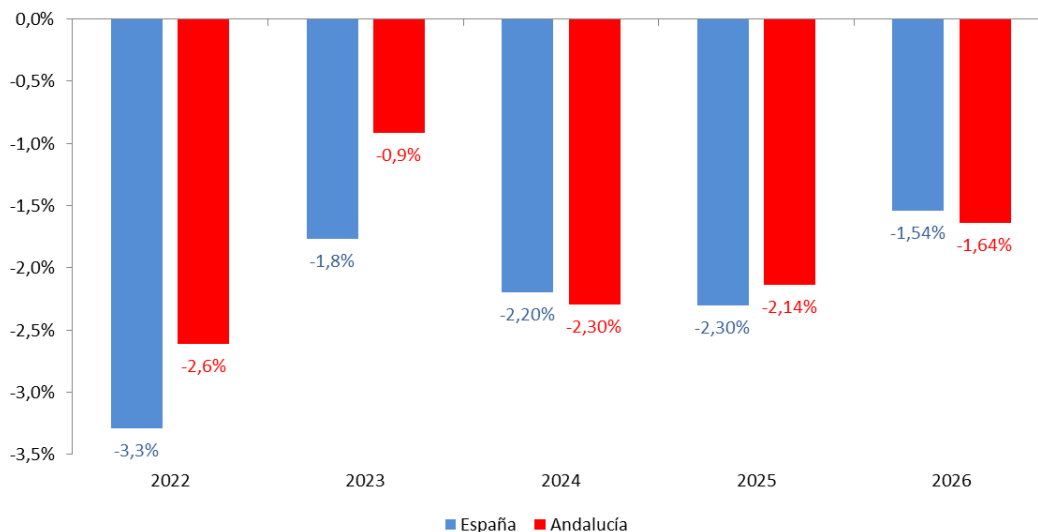
Fuente: Ministerio de Trabajo y Economía Social

### Evolución del paro en los meses de mayo



Fuente: Ministerio de Trabajo y Economía Social

### Variación mensual del paro en los meses de mayo



Fuente: Ministerio de Trabajo y Economía Social

El descenso del paro durante mayo se ha dado en ambos sexos, aunque lo ha hecho con mayor intensidad entre las mujeres. Entre ellas la cifra se ha reducido un 1'7% en el último mes, mientras que entre los hombres el descenso ha sido del 1'5%. Respecto a la evolución anual, las mujeres vuelven a presentar la mejor evolución con una caída del 10'1%, mientras que entre los hombres el descenso se sitúa en el 8'6%. Por otro lado, entre las personas menores de 25 años las mujeres jóvenes registran un descenso mensual del paro del 3'6%, mientras que los hombres de dichas edades ven reducir su cifra de paro un 2'5% en el último mes.

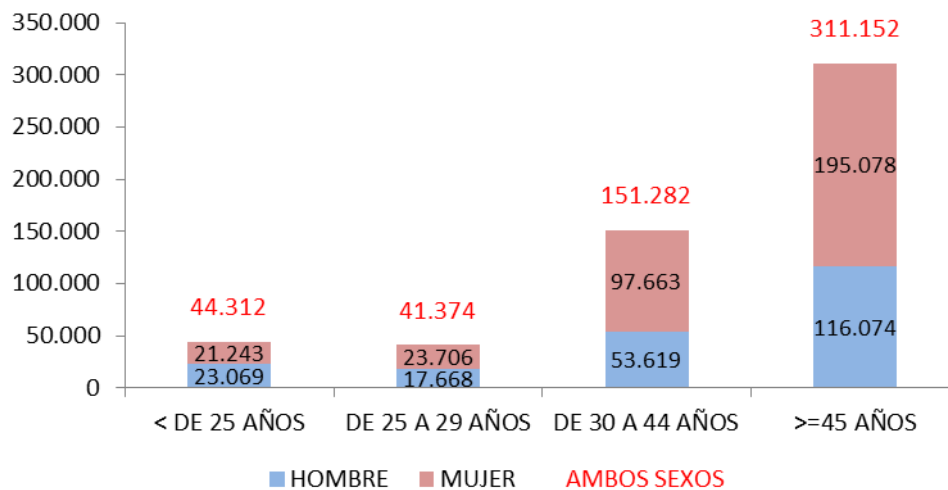
Todos los sectores económicos presentan una reducción del paro respecto a abril, siendo en los servicios donde se ha dado el mayor descenso en términos absolutos y un descenso mensual del 1'7%. La cifra de personas en paro que no tenían empleo anteriormente se ha reducido un 2'1% en el último mes, presentando a su vez un importante descenso anual del 12'4%. Por otro lado, la agricultura muestra una caída mensual del 1'0% y una caída anual del 13'8%, siendo el sector con mayor descenso anual.

### Paro por sexo y edad Mayo 2026

	Total		Menores de 25 años	
	Hombres	Mujeres	Hombres	Mujeres
<b>Personas en paro</b>				
<b>España</b>	916.611	1.404.110	88.150	76.805
<b>Andalucía</b>	210.430	337.690	23.069	21.243
<b>Porcentaje por sexo sobre el total</b>				
<b>España</b>	39,5%	60,5%	53,4%	46,6%
<b>Andalucía</b>	38,4%	61,6%	52,1%	47,9%
<b>Variación mensual</b>				
<b>España</b>	-1,7%	-1,4%	-2,7%	-2,8%
<b>Andalucía</b>	-1,5%	-1,7%	-2,5%	-3,6%
<b>Variación anual</b>				
<b>España</b>	-5,4%	-5,5%	-2,4%	-4,8%
<b>Andalucía</b>	-8,6%	-10,1%	-6,1%	-11,0%

Fuente: Ministerio de Trabajo y Economía Social

### Paro por grupos de edad en Andalucía Mayo 2026



Fuente: Ministerio de Trabajo y Economía Social

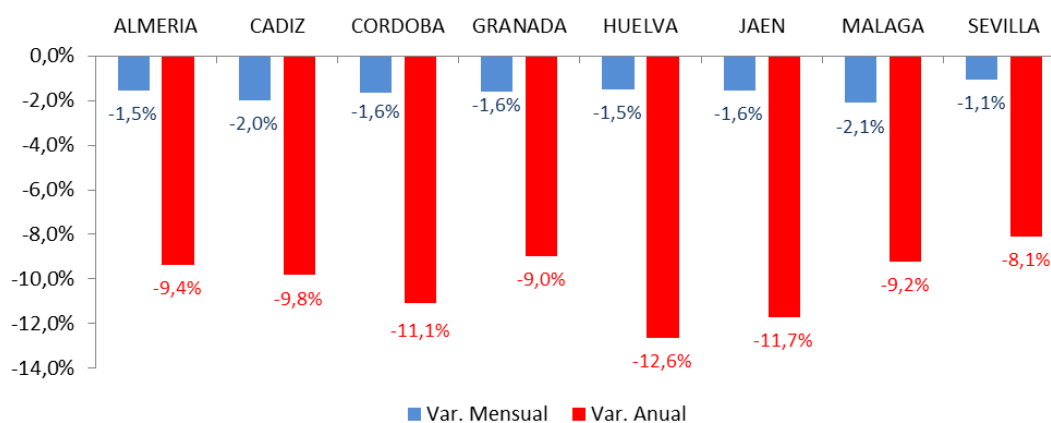
### Personas paradas por sector económico en Andalucía Mayo 2026

	Total	Porcentaje s/total	Var. Mensual	Var. Anual
<b>Total</b>	548.120	100,0%	-1,6%	-9,5%
<b>Agricultura</b>	29.386	5,4%	-1,0%	-13,8%
<b>Industria</b>	29.822	5,4%	-1,4%	-9,0%
<b>Construcción</b>	45.353	8,3%	-1,3%	-12,2%
<b>Servicios</b>	381.126	69,5%	-1,7%	-8,4%
<b>Sin empleo anterior</b>	62.433	11,4%	-2,1%	-12,4%

Fuente: Ministerio de Trabajo y Economía Social

El paro ha caído en todas las provincias andaluzas. Mientras que en Málaga el paro ha descendido un 2'1% respecto a abril y en Cádiz se ha reducido un 2%, en el resto de los territorios las bajadas han sido más leve, destacando Sevilla con el menor descenso mensual, cifrado en un 1'1% menos. En la evolución anual destaca Huelva con una disminución interanual del 12'6% y Jaén con un descenso del 11'7%.

### Variación del paro en Andalucía por provincias (%) Mayo 2026



Fuente: Ministerio de Trabajo y Economía Social

La afiliación a la Seguridad Social en Andalucía se ha incrementado un 0'5% respecto al mes de abril, situándose en 3.619.811 personas afiliadas, un aumento mensual inferior a la media estatal, que se sitúa en el 1'0% con un total de 22.337.806 cotizantes. Respecto al mismo mes de 2025, la afiliación total se ha incrementado un 2'2% en la comunidad andaluza, un incremento también inferior al que se ha dado a nivel estatal, donde la subida interanual alcanza el 2'5%.

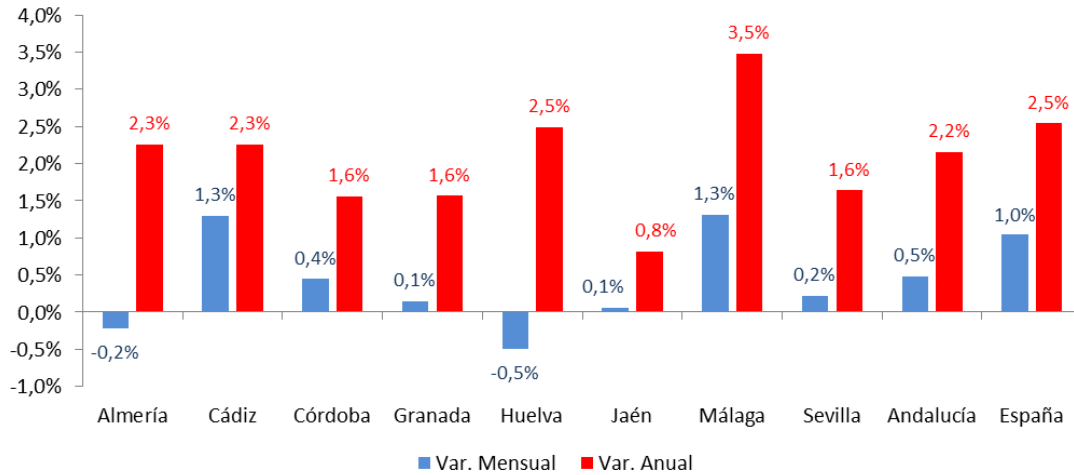
La evolución de la afiliación provincial durante el mes de mayo muestra comportamientos diferentes. Por un lado, las provincias de Cádiz y Málaga lideran el crecimiento mensual del empleo con un incremento del 1'3% respecto a abril. Por otro lado, la provincia de Huelva registra el mayor descenso de afiliación, perdiendo un 0'5%, seguida por Almería que también sufre un descenso mensual del 0'2%

### Evolución de la afiliación total media de cada mes

	Almería	Cádiz	Córdoba	Granada	Huelva	Jaén	Málaga	Sevilla	Andalucía	España
<b>Personas afiliadas a la Seguridad Social</b>										
<b>Ene-25</b>	335.272	406.998	313.297	366.680	220.099	263.741	703.752	817.739	3.427.579	21.095.814
<b>Feb-25</b>	336.318	410.885	311.968	366.059	239.607	245.918	708.684	821.925	3.441.363	21.196.154
<b>Mar-25</b>	337.230	415.990	309.022	366.935	257.221	236.102	719.406	825.916	3.467.822	21.357.646
<b>Abr-25</b>	338.606	425.045	310.030	370.790	272.623	236.339	735.097	833.274	3.521.802	21.588.639
<b>May-25</b>	336.561	432.721	311.742	371.556	269.096	236.630	745.328	839.754	3.543.388	21.784.375
<b>Jun-25</b>	327.325	437.548	308.820	369.613	244.915	236.090	752.677	832.164	3.509.152	21.861.095
<b>Jul-25</b>	319.838	446.968	307.465	369.294	228.557	236.030	758.948	825.717	3.492.817	21.865.503
<b>Ago-25</b>	316.321	447.864	305.300	367.383	225.754	235.886	757.244	819.649	3.475.401	21.666.203
<b>Sep-25</b>	318.919	433.611	306.781	367.338	220.852	235.278	751.129	830.325	3.464.232	21.697.665
<b>Oct-25</b>	331.255	428.431	311.010	369.834	224.479	236.643	750.011	842.113	3.493.777	21.839.592
<b>Nov-25</b>	340.546	424.746	316.294	372.207	221.959	244.696	742.900	846.225	3.509.573	21.825.233
<b>Dic-25</b>	341.300	423.408	322.127	378.158	219.139	269.955	738.958	847.766	3.540.811	21.844.414
<b>Ene-26</b>	338.242	416.158	317.829	373.690	222.413	268.098	727.760	835.160	3.499.351	21.573.632
<b>Feb-26</b>	340.388	416.951	315.623	371.682	239.895	256.182	731.941	835.765	3.508.426	21.670.636
<b>Mar-26</b>	343.458	426.180	316.687	375.089	263.111	243.748	746.248	844.448	3.558.969	21.882.147
<b>Abr-26</b>	344.938	436.827	315.188	376.813	277.173	238.427	761.292	851.623	3.602.282	22.105.831
<b>May-26</b>	344.173	442.504	316.588	377.371	275.811	238.569	771.294	853.501	3.619.811	22.337.806

Fuente: TGSS

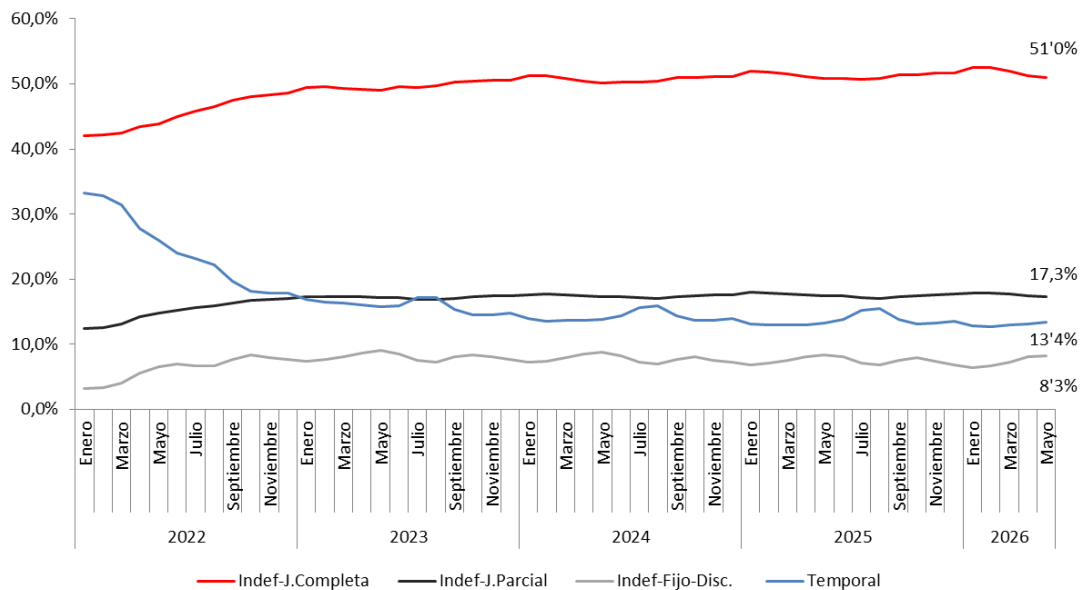
### Variación de la afiliación total media de cada mes Mayo 2026



Fuente: TGSS

El porcentaje de afiliación indefinida a jornada completa se sitúa en el 51'0%, sufriendo un ligero retroceso frente a los meses previos, aunque se sitúa por encima del porcentaje de mayo de 2025. En ese mismo sentido, el porcentaje de personas afiliadas bajo la modalidad de fijos-discontinuos representa el 8'3% del total, aumentando 3 décimas respecto a abril.

### Evolución de la afiliación al régimen general por tipo de contrato en Andalucía (porcentaje sobre el total)



Fuente: TGSS

Durante mayo se han firmado un total de 260.710 contratos en Andalucía, lo que supone un descenso respecto a abril del 1'1%. Este comportamiento es diferente de la media estatal, donde el volumen de contratación total se ha incrementado un 5'2% mensual hasta alcanzar los 1.323.719 contratos firmados. En Andalucía, la caída mensual ha sido motivada por el descenso de los contratos indefinidos, mientras que los temporales han experimentado un crecimiento en el último mes. De esta forma, el porcentaje de contratos indefinidos sobre el total se ha situado en el 39'0%, rompiendo la tendencia de meses anteriores, mientras que a nivel nacional este indicador se mantiene en el 43'2%.

### Evolución de la contratación por tipo de contrato

	Andalucía				España			
	Total	Indefinidos	Temporales	% indefinidos	Total	Indefinidos	Temporales	% indefinidos
Ene-25	296.447	126.434	170.013	42,6%	1.213.905	508.215	705.690	41,9%
Feb-25	245.685	108.722	136.963	44,3%	1.098.491	481.683	616.808	43,8%
Mar-25	233.580	106.108	127.472	45,4%	1.166.601	508.662	657.939	43,6%
Abr-25	247.123	111.186	135.937	45,0%	1.140.733	507.903	632.830	44,5%
May-25	271.350	103.247	168.103	38,0%	1.328.983	552.697	776.286	41,6%
Jun-25	278.955	103.927	175.028	37,3%	1.496.673	587.653	909.020	39,3%
Jul-25	284.526	102.934	181.592	36,2%	1.588.983	609.964	979.019	38,4%
Ago-25	197.786	72.419	125.367	36,6%	1.039.962	385.856	654.106	37,1%
Sep-25	283.390	119.082	164.308	42,0%	1.533.773	663.825	869.948	43,3%
Oct-25	298.621	123.224	175.397	41,3%	1.510.580	643.183	867.397	42,6%
Nov-25	288.673	119.242	169.431	41,3%	1.296.203	534.997	761.206	41,3%
Dic-25	300.384	115.440	184.944	38,4%	1.230.356	458.808	771.548	37,3%
Ene-26	263.077	106.991	156.086	40,7%	1.163.555	484.295	679.260	41,6%
Feb-26	245.547	105.319	140.228	42,9%	1.118.996	494.001	624.995	44,1%
Mar-26	292.542	124.823	167.719	42,7%	1.311.070	576.532	734.538	44,0%
Abr-26	263.563	109.442	154.121	41,5%	1.258.296	543.543	714.753	43,2%
May-26	260.710	101.660	159.050	39,0%	1.323.719	572.061	751.658	43,2%

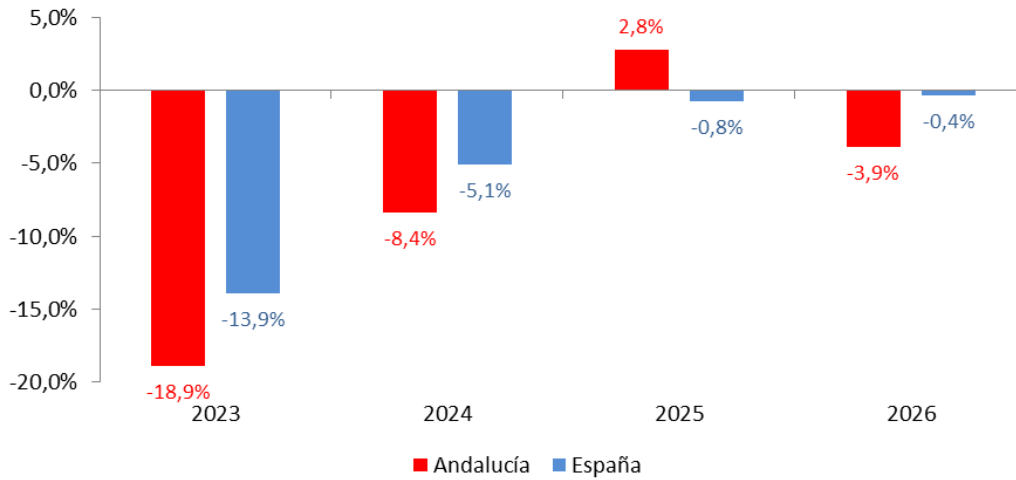
Fuente: Ministerio de Trabajo y Economía Social

### Evolución de la variación mensual en la contratación total



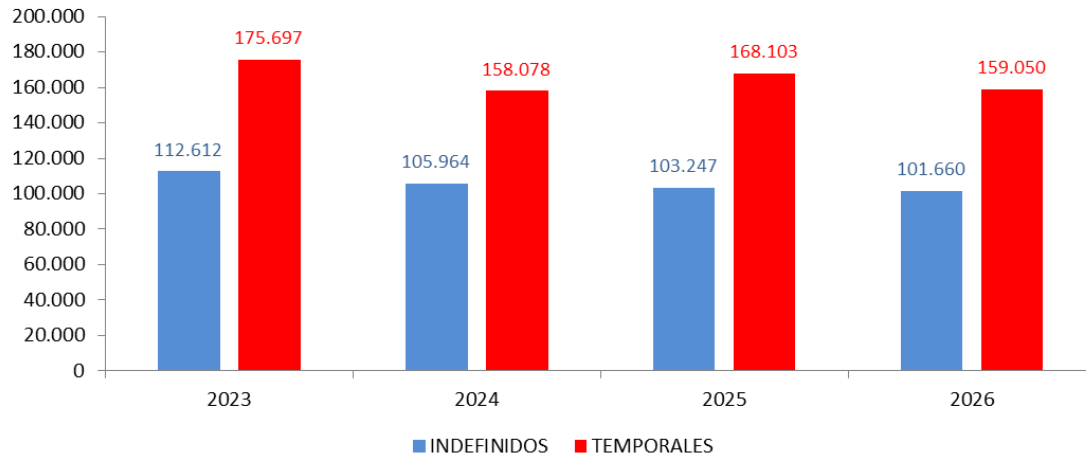
Fuente: Ministerio de Trabajo y Economía Social

### Variación anual de la contratación total en los meses de mayo



Fuente: Ministerio de Trabajo y Economía Social

### Evolución de la contratación en los meses de mayo por tipo de contrato Andalucía



Fuente: Ministerio de Trabajo y Economía Social

En el análisis de la contratación por sexo y edad en Andalucía, se observa que los hombres firmaron 142.754 contratos frente a los 117.956 contratos suscritos por mujeres. La calidad del empleo generado muestra de nuevo una brecha significativa entre ambos sexos, ya que el porcentaje de contratos indefinidos alcanza el 44'1% en el total de los hombres y se reduce al 32'8% en las mujeres. Esta desigualdad destaca en el grupo de personas trabajadoras de 45 o más años, donde el porcentaje de contratos indefinidos en hombres es del 41'8%, superando ampliamente el 27'4% registrado en las mujeres de esa misma franja de edad.

El sector de la construcción es el que presenta un mayor peso relativo de contratación indefinida, alcanzando el 57'3% de sus relaciones laborales, mientras que en la industria los contratos indefinidos representan el 29'7% del total. En la evolución mensual los contratos indefinidos descendieron un 27'6% en la agricultura, un 10'7% en la industria y un 2'8% en la construcción, solo incrementándose en el sector servicios con un 2'1% más que en abril.

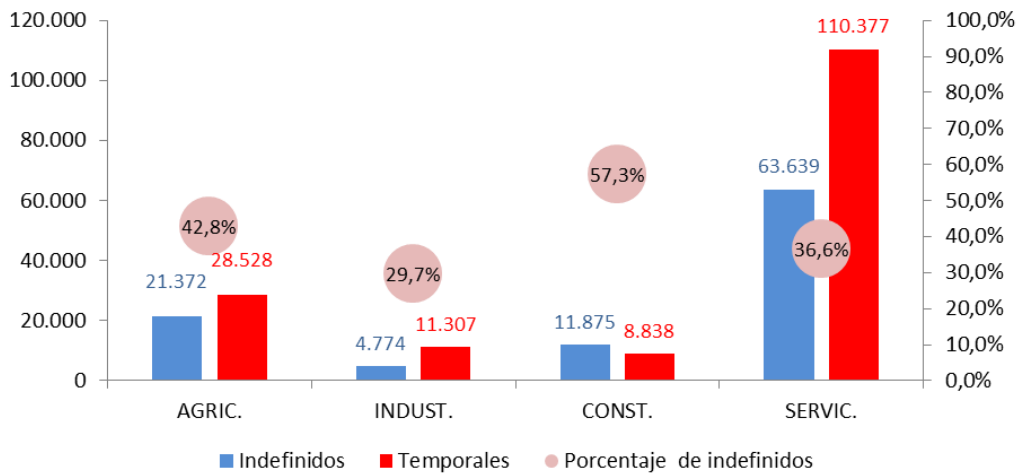
### Contratación en mayo de 2026 por sexo y edad Andalucía

	Total	Edad		
		< 25	25-44	>=45
<b>Nº de contratos</b>				
<b>Hombres</b>	142.754	34.099	68.878	39.777

Mujeres	117.956	27.126	54.178	36.652
<b>Porcentaje sobre el total de cada sexo</b>				
Hombres	100,0%	23,9%	48,2%	27,9%
Mujeres	100,0%	23,0%	45,9%	31,1%
<b>Porcentaje de indefinidos</b>				
Hombres	44,1%	42,3%	46,4%	41,8%
Mujeres	32,8%	34,9%	35,3%	27,4%

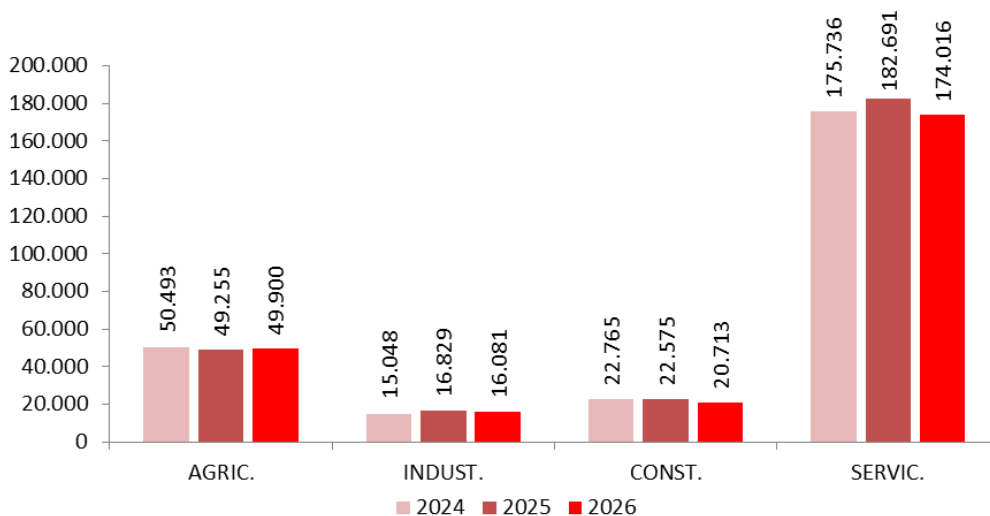
Fuente: Ministerio de Trabajo y Economía Social

### Contratación por sectores según tipo de contratos Andalucía, mayo 2026



Fuente: Ministerio de Trabajo y Economía Social

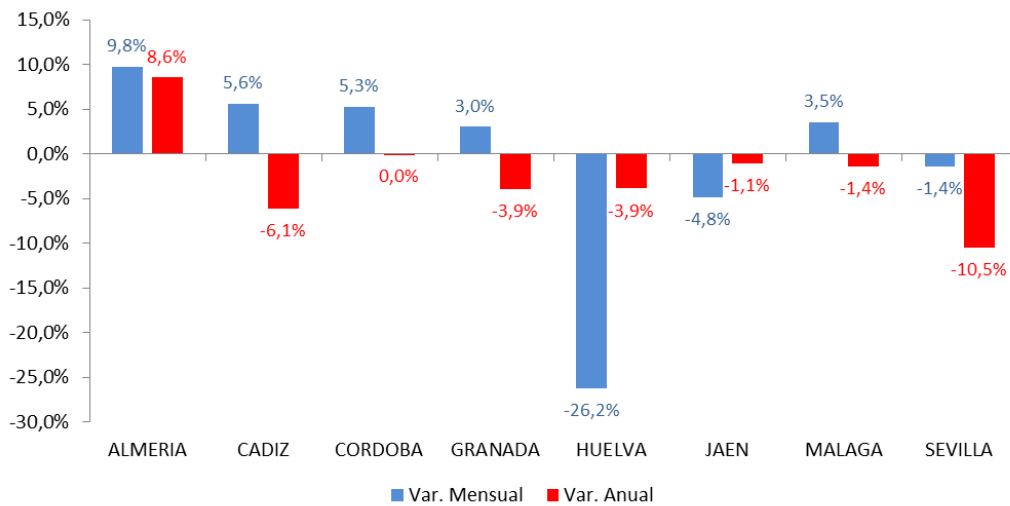
### Contratación total por sectores en los meses de mayo Andalucía



Fuente: Ministerio de Trabajo y Economía Social

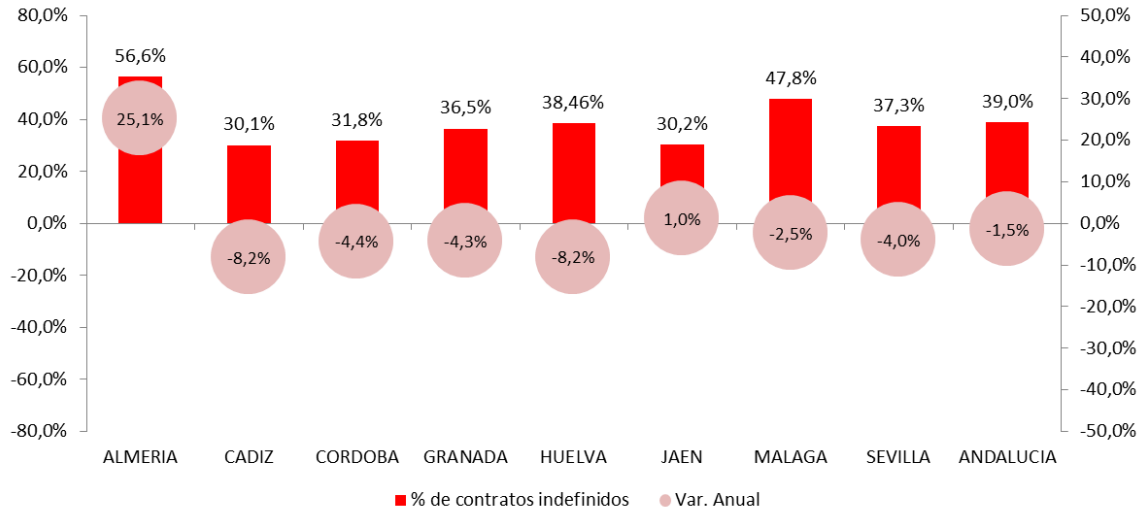
Respecto a las provincias andaluzas, Almería aumenta su contratación respecto a abril un 9'8% en su contratación y una subida anual del 8'6%. Por otro lado, la provincia de Huelva destaca con caída mensual del 26'2%, motivada por la estacionalidad de sus campañas agrícolas. La distribución de la contratación indefinida por provincias sitúa a Almería con el mayor porcentaje de indefinidos con un 56'6% y un aumento anual de este del 25'1%, siendo una de las dos únicas provincias donde se han firmado más contrataos indefinidos que hace un año. Igualmente, la provincia de Málaga registra un notable 47'8% de contratos fijos, mientras que la provincia de Cádiz es la provincia con menor contratación indefinida con un 30'1% en el mes de mayo.

### Variación de la contratación total por provincias Mayo 2026



Fuente: Ministerio de Trabajo y Economía Social

**Contratación indefinida en Andalucía por provincias**  
**Mayo 2026**



Fuente: Ministerio de Trabajo y Economía Social