

INFORME CONTRATACIÓN, PARO Y AFILIACIÓN A LA ASEGURIDAD SOCIAL **ANDALUCÍA, NOVIEMBRE 2025**

Durante noviembre las personas paradas se han reducido un 1'15% (-6.934) en la comunidad andaluza, situándose en las 595'3 mil personas paradas, lo que supone un descenso del 7'9% respecto al mismo mes de 2024. Este descenso es común en los meses de noviembre, aunque la caída ha sido algo más leve que en los meses de noviembre de los últimos tres años.

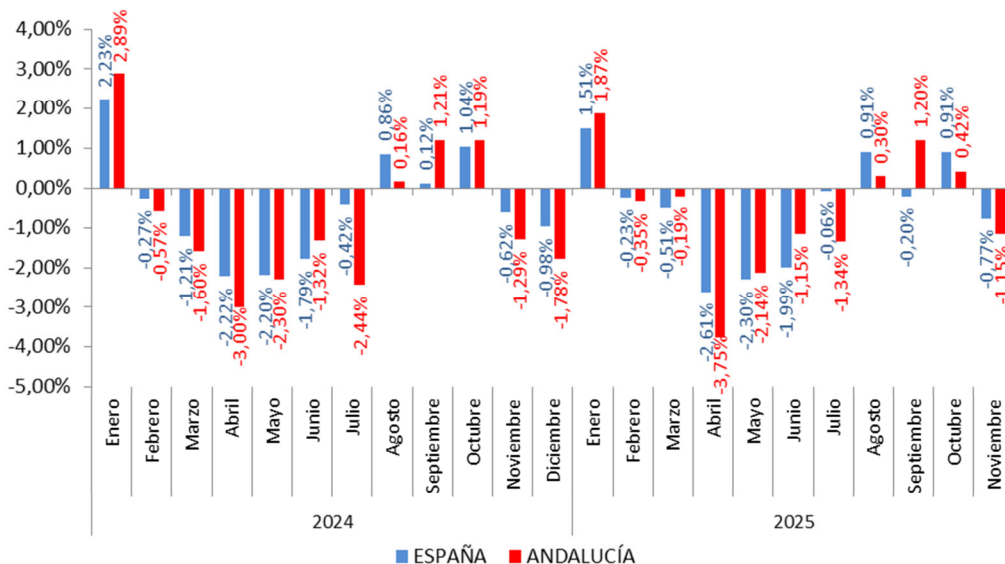
La caída del paro en Andalucía se sitúa por encima de la media nacional, donde el paro ha caído respecto a octubre en un 0'77% hasta las 2'42 millones de personas paradas, un 6'2% menos que hace un año.

Evolución de las personas paradas

	España	Andalucía	Almería	Cádiz	Córdoba	Granada	Huelva	Jaén	Málaga	Sevilla
Personas paradas										
Ene-24	2.767.860	715.017	52.007	134.919	61.550	77.896	39.176	42.501	135.166	171.802
Feb-24	2.760.408	710.907	51.490	133.949	61.430	77.981	38.020	43.112	134.243	170.682
Mar-24	2.727.003	699.533	50.964	132.077	60.933	76.641	36.548	42.829	131.148	168.393
Abr-24	2.666.500	678.579	50.033	128.541	59.226	74.533	35.101	41.142	126.982	163.021
May-24	2.607.850	662.994	49.836	125.242	57.784	72.851	34.423	40.192	122.784	159.882
Jun-24	2.561.067	654.248	49.315	122.255	57.511	72.355	35.037	39.653	119.875	158.247
Jul-24	2.550.237	638.283	48.222	117.830	56.535	70.234	33.954	38.927	116.841	155.740
Ago-24	2.572.121	639.334	47.987	117.781	57.132	70.733	33.750	39.275	116.342	156.334
Sep-24	2.575.285	647.054	48.554	121.303	57.483	72.033	34.235	39.792	117.632	156.022
Oct-24	2.602.054	654.777	48.601	123.219	57.601	73.386	34.817	40.186	119.906	157.061
Nov-24	2.586.018	646.313	47.348	123.024	56.013	72.654	34.705	37.621	120.070	154.878
Dic-24	2.560.718	634.839	46.067	121.211	54.320	70.647	34.074	35.793	119.074	153.653
Ene-25	2.599.443	646.742	46.960	123.003	55.465	72.007	34.056	36.713	121.486	157.052
Feb-25	2.593.449	644.474	46.672	122.236	55.407	71.978	33.306	37.378	121.095	156.402
Mar-25	2.580.138	643.222	46.842	122.334	55.590	71.894	32.690	37.873	120.331	155.668
Abr-25	2.512.718	619.103	45.517	117.578	53.494	69.290	31.101	36.563	115.521	150.039
May-25	2.454.883	605.864	44.830	114.216	52.574	68.334	30.794	35.823	112.572	146.721
Jun-25	2.405.963	598.890	44.421	111.628	52.475	67.278	31.454	35.470	110.009	146.155
Jul-25	2.404.606	590.855	43.603	108.816	51.897	66.692	30.837	34.953	108.865	145.192
Ago-25	2.426.511	592.611	43.537	108.894	52.426	66.940	30.588	35.158	108.729	146.339
Sep-25	2.421.665	599.727	43.898	112.577	52.672	67.969	31.335	35.760	109.366	146.150
Oct-25	2.443.766	602.262	43.635	113.777	52.384	68.559	31.476	35.995	110.351	146.085
Nov-25	2.424.961	595.328	43.196	113.223	50.868	67.473	31.186	34.700	110.837	143.845

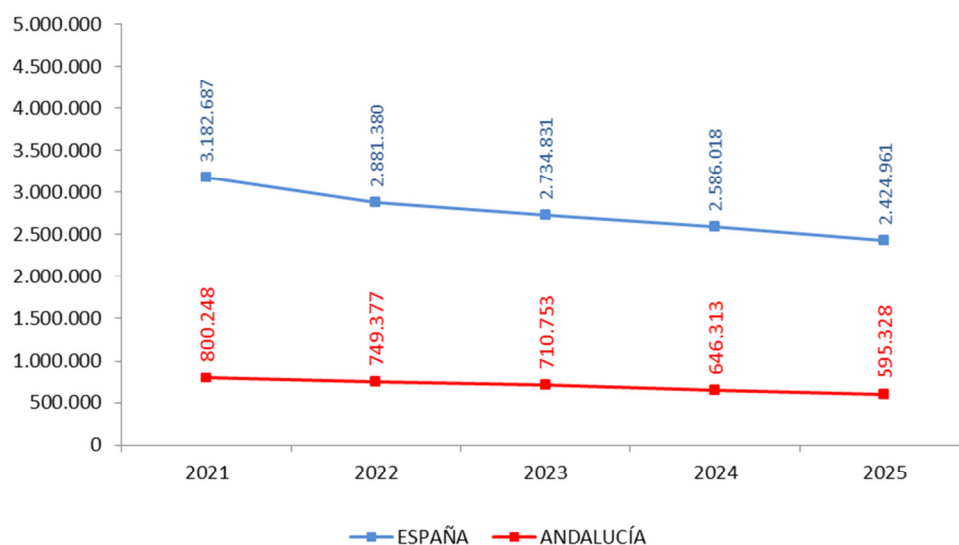
Fuente: Ministerio de Trabajo y Economía Social

Variación mensual de las personas paradas



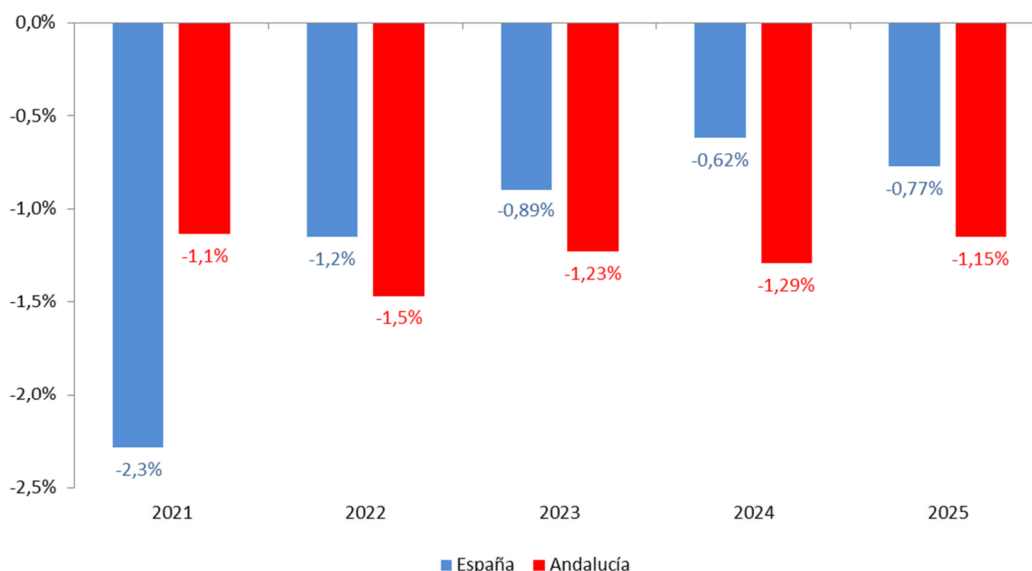
Fuente: Ministerio de Trabajo y Economía Social

Evolución del paro en los meses de noviembre



Fuente: Ministerio de Trabajo y Economía Social

Variación mensual del paro en los meses de noviembre



Fuente: Ministerio de Trabajo y Economía Social

La caída del paro se ha dado con mayor intensidad entre las mujeres andaluzas, reduciéndose en un 1'3% respecto al mes de octubre frente a la caída del 0'9% que se ha dado entre los hombres. A pesar de ello la evolución anual ha sido más positiva entre estos últimos, con una caída de 7'5% y del 8'5% respectivamente. Por otro lado, también se ha reducido el paro entre menores de 25 años, con un descenso mensual del 1% entre los hombres y del 2'2% entre las mujeres.

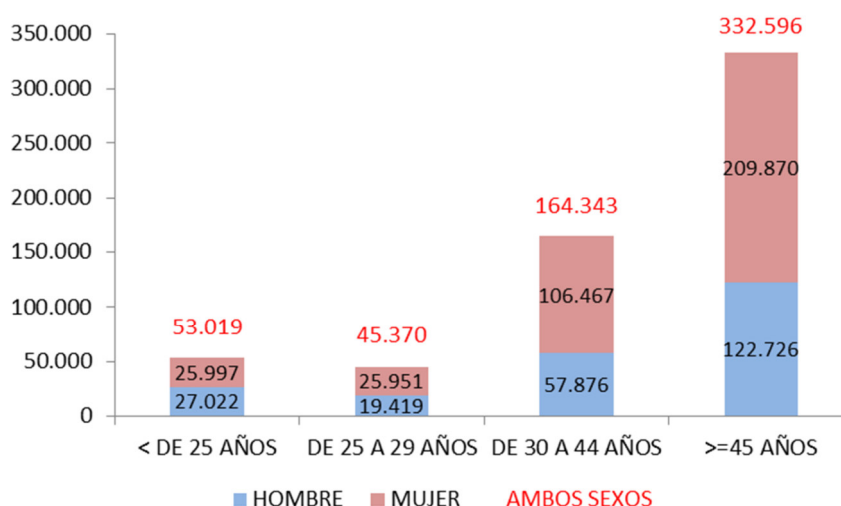
La caída del paro se ha dado en todos los sectores de la economía andaluza, incluyendo aquellas personas que buscan empleo por primera vez. El mayor descenso relativo se da en el sector agrícola, con una caída mensual del 3'8%, seguido del sector industrial, con un descenso del paro del 2%. En cuanto a la evolución anual son los sectores agrícola y de la construcción los que presentan un mayor descenso relativo. Por otro lado, aunque el sector servicios presenta descensos tanto anuales como mensuales estos, al concentrar a un mayor número de personas, se dan a un menor ritmo, dando lugar a que las personas paradas en dicho sector aumenten su peso sobre el total.

Paro por sexo y edad Noviembre 2025

	Total		Menores de 25 años	
	Hombres	Mujeres	Hombres	Mujeres
Personas en paro				
España	958.866	1.466.095	98.833	89.489
Andalucía	227.043	368.285	27.022	25.997
Porcentaje por sexo sobre el total				
España	39,5%	60,5%	52,5%	47,5%
Andalucía	38,1%	61,9%	51,0%	49,0%
Variación mensual				
España	-0,5%	-1,0%	-2,4%	-3,3%
Andalucía	-0,9%	-1,3%	-1,0%	-2,2%
Variación anual				
España	-6,8%	-5,8%	-3,5%	-5,1%
Andalucía	-8,5%	-7,5%	-2,8%	-6,4%

Fuente: Ministerio de Trabajo y Economía Social

Paro por grupos de edad en Andalucía Noviembre 2025



Fuente: Ministerio de Trabajo y Economía Social

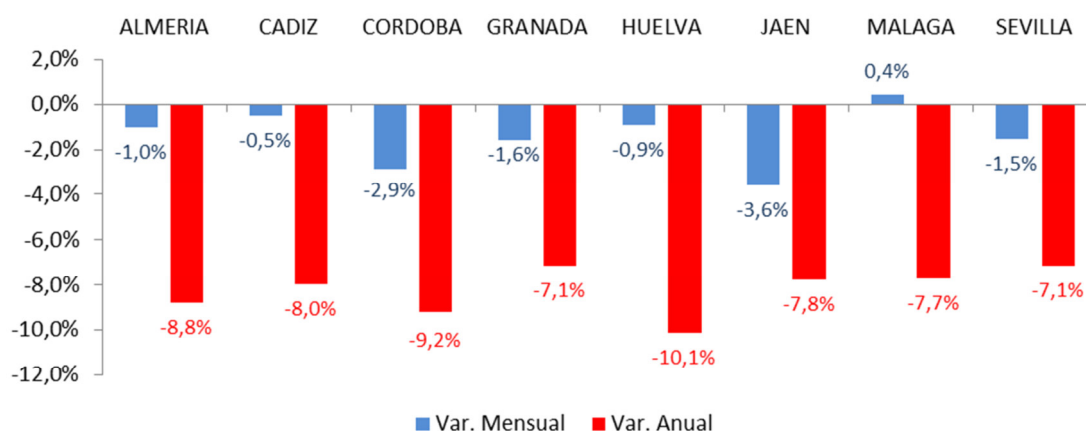
Personas paradas por sector económico en Andalucía Noviembre 2025

	Total	Porcentaje s/total	Var. Mensual	Var. Anual
Total	595.328	100,0%	-1,2%	-7,9%
Agricultura	30.837	5,2%	-3,8%	-14,1%
Industria	31.718	5,3%	-2,0%	-8,7%
Construcción	49.554	8,3%	-0,8%	-11,6%
Servicios	412.853	69,3%	-1,0%	-6,9%
Sin empleo anterior	70.366	11,8%	-0,4%	-7,8%

Fuente: Ministerio de Trabajo y Economía Social

Solo la provincia de Málaga presenta un aumento del paro registrado con un 0'4% más que en octubre, mientras que es en la provincia de Jaén donde mayor ha sido el descenso con un 3'6% respecto al mes anterior.

Variación del paro en Andalucía por provincias (%) Noviembre 2025



Fuente: Ministerio de Trabajo y Economía Social

La afiliación a la Seguridad Social presenta un incremento del 0'5% en la comunidad andaluza, el cual ha sido impulsado por el sector agrícola, siendo el aumento mensual de la afiliación al régimen general del 0'1%. En cambio, a nivel nacional se ha dado un descenso de la afiliación en un 0'1% respecto a octubre.

A pesar de la mejor evolución mensual que se ha dado en Andalucía, la evolución anual de la comunidad se sitúa por debajo de la media nacional, con unos incrementos anuales del 2'1% y del 2'5% respectivamente.

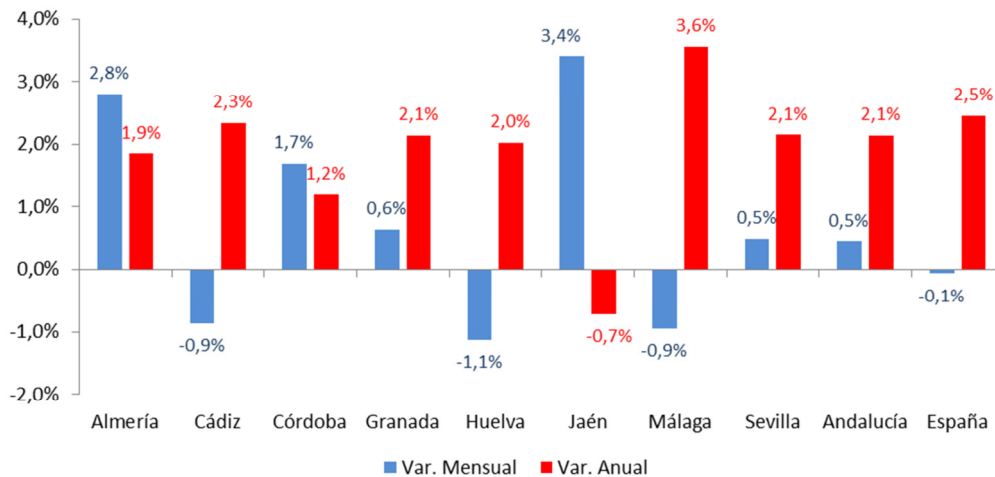
Durante este último año ha sido la afiliación en el sector sanitario y de servicios sociales el que más ha aumentado en términos absolutos con 15 mil afiliaciones más, a este le sigue la construcción con 12 mil afiliaciones más en el último año.

Evolución de la afiliación total media de cada mes

	Almería	Cádiz	Córdoba	Granada	Huelva	Jaén	Málaga	Sevilla	Andalucía	España
Personas afiliadas a la Seguridad Social										
Ene-24	326.970	398.557	308.172	358.679	214.054	248.153	679.862	798.605	3.333.052	20.604.761
Feb-24	328.886	401.528	306.841	358.807	234.778	235.059	684.115	801.365	3.351.378	20.708.382
Mar-24	331.175	407.633	306.399	361.765	254.157	234.039	696.970	807.179	3.399.317	20.901.967
Abr-24	332.019	415.088	306.810	364.134	264.517	233.959	709.974	814.183	3.440.682	21.101.505
May-24	328.982	422.069	308.863	365.085	260.891	234.777	721.737	816.427	3.458.831	21.321.794
Jun-24	319.768	426.979	305.899	362.605	235.722	234.651	729.383	812.659	3.427.666	21.392.889
Jul-24	313.885	436.604	303.771	362.824	222.051	234.707	735.193	806.802	3.415.837	21.383.106
Ago-24	310.523	437.219	301.588	360.725	220.726	234.126	733.729	800.968	3.399.604	21.189.402
Sep-24	312.071	423.171	302.172	359.991	217.165	232.756	726.796	812.868	3.386.991	21.198.206
Oct-24	324.502	418.625	306.266	362.004	220.259	234.309	725.181	822.543	3.413.687	21.332.513
Nov-24	334.354	415.040	312.524	364.420	217.552	246.445	717.348	828.416	3.436.099	21.302.463
Dic-24	338.183	413.557	318.004	370.535	215.019	270.803	714.245	830.103	3.470.447	21.337.962
Ene-25	335.272	406.998	313.297	366.680	220.099	263.741	703.752	817.739	3.427.579	21.095.814
Feb-25	336.318	410.885	311.968	366.059	239.607	245.918	708.684	821.925	3.441.363	21.196.154
Mar-25	337.230	415.990	309.022	366.935	257.221	236.102	719.406	825.916	3.467.822	21.357.646
Abr-25	338.606	425.045	310.030	370.790	272.623	236.339	735.097	833.274	3.521.802	21.588.639
May-25	336.561	432.721	311.742	371.556	269.096	236.630	745.328	839.754	3.543.388	21.784.375
Jun-25	327.325	437.548	308.820	369.613	244.915	236.090	752.677	832.164	3.509.152	21.861.095
Jul-25	319.838	446.968	307.465	369.294	228.557	236.030	758.948	825.717	3.492.817	21.865.503
Ago-25	316.321	447.864	305.300	367.383	225.754	235.886	757.244	819.649	3.475.401	21.666.203
Sep-25	318.919	433.611	306.781	367.338	220.852	235.278	751.129	830.325	3.464.232	21.697.665
Oct-25	331.255	428.431	311.010	369.834	224.479	236.643	750.011	842.113	3.493.777	21.839.592
Nov-25	340.546	424.746	316.294	372.207	221.959	244.696	742.900	846.225	3.509.573	21.825.233

Fuente: TGSS

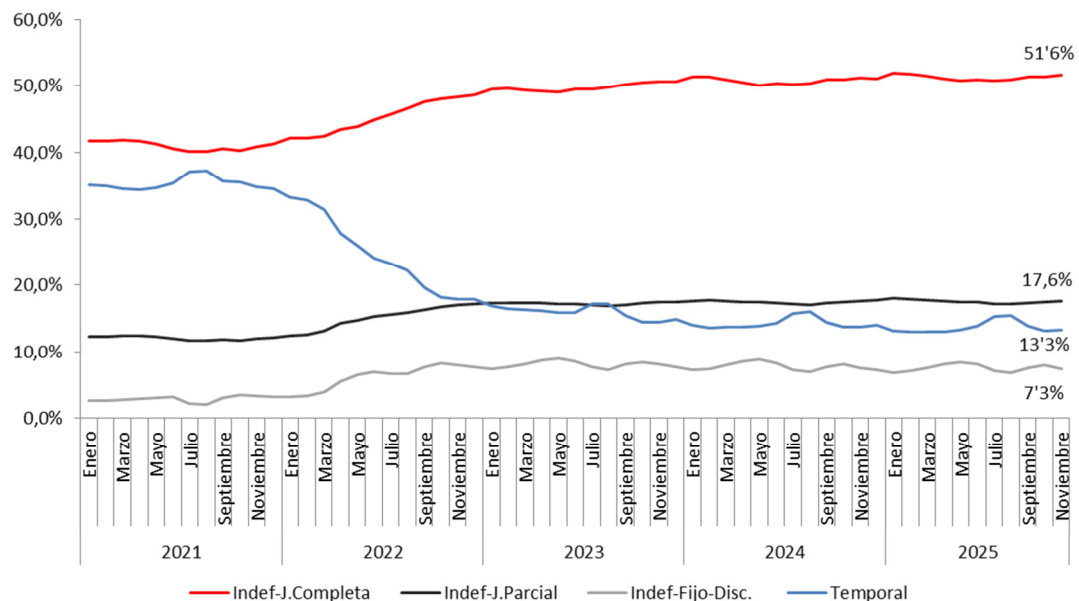
Variación de la afiliación total media de cada mes Noviembre 2025



Fuente: TGSS

El peso de la afiliación indefinida ha aumentado en 0'2 puntos tanto entre la contratación a tiempo completo como a tiempo parcial respecto a octubre. Mientras que se ha reducido la afiliación fija discontinua hasta representar el 7'3% de la afiliación, 0'6 puntos menos que en octubre.

Evolución de la afiliación al régimen general por tipo de contrato en Andalucía (porcentaje sobre el total)



Fuente: TGSS

La contratación total se ha reducido un 3'3% en Andalucía entre octubre y noviembre, una caída que se ha dado en menor medida que en la media nacional, donde se ha reducido en un 14'2%.

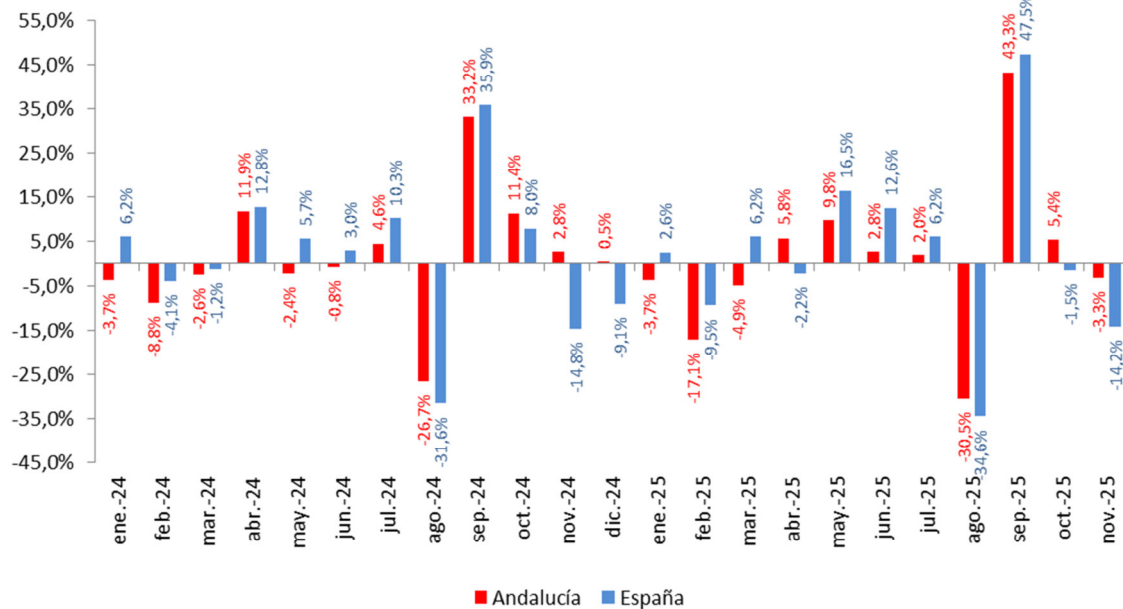
Este descenso se ha dado tanto entre la contratación temporal como en la indefinida, con un descenso del 3'4% y del 3'2% respectivamente en Andalucía. De esta forma la contratación indefinida durante noviembre ha tenido un peso del 41'3% sobre el total, un porcentaje que se ha reducido respecto a noviembre de 2024 en 2'1 puntos porcentuales.

Evolución de la contratación por tipo de contrato

	Andalucía				España			
	Total	Indefinidos	Temporales	% indefinidos	Total	Indefinidos	Temporales	% indefinidos
Ene-24	272.291	117.155	155.136	43,03%	1.185.600	506.622	678.978	42,73%
Feb-24	248.225	119.625	128.600	48,19%	1.137.407	523.445	613.962	46,02%
Mar-24	241.799	111.417	130.382	46,08%	1.123.488	504.893	618.595	44,94%
Abr-24	270.521	117.198	153.323	43,32%	1.267.440	559.254	708.186	44,12%
May-24	264.042	105.964	158.078	40,13%	1.339.653	576.080	763.573	43,00%
Jun-24	261.886	102.402	159.484	39,10%	1.379.963	567.885	812.078	41,15%
Jul-24	273.810	101.244	172.566	36,98%	1.521.516	589.007	932.509	38,71%
Ago-24	200.839	74.070	126.769	36,88%	1.040.159	389.735	650.424	37,47%
Sep-24	267.616	114.916	152.700	42,94%	1.413.683	619.333	794.350	43,81%
Oct-24	298.096	130.249	167.847	43,69%	1.527.007	664.195	862.812	43,50%
Nov-24	306.386	133.037	173.349	43,42%	1.301.482	544.519	756.963	41,84%
Dic-24	307.976	123.160	184.816	39,99%	1.182.706	437.024	745.682	36,95%
Ene-25	296.447	126.434	170.013	42,65%	1.213.905	508.215	705.690	41,87%
Feb-25	245.685	108.722	136.963	44,25%	1.098.491	481.683	616.808	43,85%
Mar-25	233.580	106.108	127.472	45,43%	1.166.601	508.662	657.939	43,60%
Abr-25	247.123	111.186	135.937	44,99%	1.140.733	507.903	632.830	44,52%
May-25	271.350	103.247	168.103	38,05%	1.328.983	552.697	776.286	41,59%
Jun-25	278.955	103.927	175.028	37,26%	1.496.673	587.653	909.020	39,26%
Jul-25	284.526	102.934	181.592	36,18%	1.588.983	609.964	979.019	38,39%
Ago-25	197.786	72.419	125.367	36,61%	1.039.962	385.856	654.106	37,10%
Sep-25	283.390	119.082	164.308	42,02%	1.533.773	663.825	869.948	43,28%
Oct-25	298.621	123.224	175.397	41,26%	1.510.580	643.183	867.397	42,58%
Nov-25	288.673	119.242	169.431	41,31%	1.296.203	534.997	761.206	41,27%

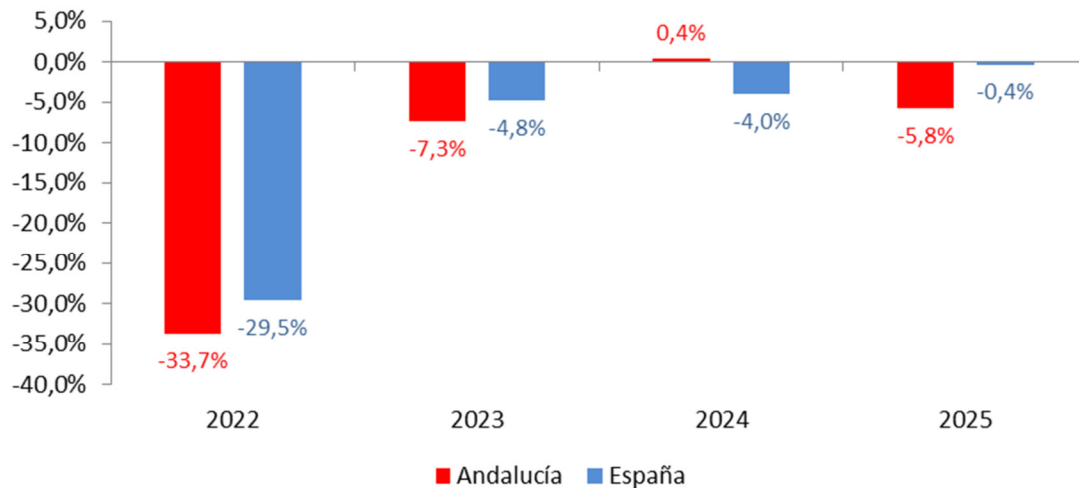
Fuente: Ministerio de Trabajo y Economía Social

Evolución de la variación mensual en la contratación total



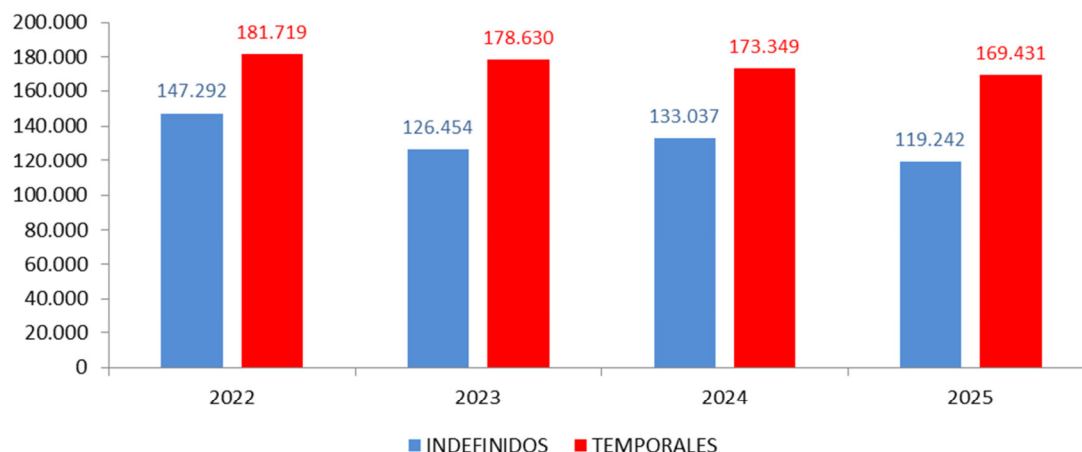
Fuente: Ministerio de Trabajo y Economía Social

Variación anual de la contratación total en los meses de noviembre



Fuente: Ministerio de Trabajo y Economía Social

Evolución de la contratación en los meses de noviembre por tipo de contrato Andalucía



Fuente: Ministerio de Trabajo y Economía Social

La caída de la contratación ha sido impulsado en su totalidad por la menor contratación entre mujeres andaluzas, con descenso en los contratos firmados del 11'3% respecto a octubre. En cambio, entre los hombres la contratación ha aumentado un 3'4% en el último mes. Entre las personas menores de 25 años la contratación se ha reducido en ambos sexos, aunque entre ellas lo ha hecho con mayor intensidad.

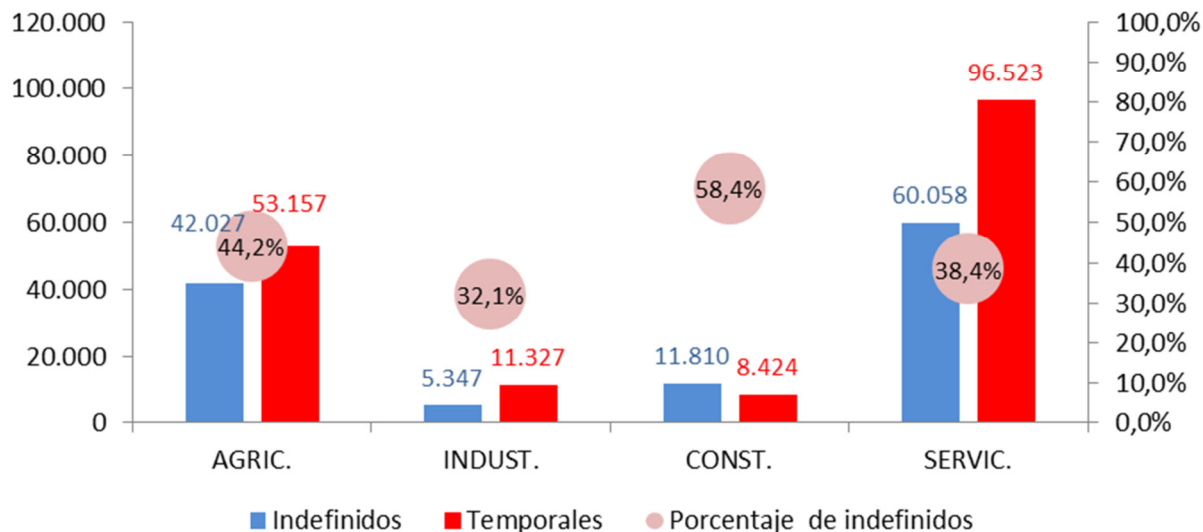
Entre los diferentes sectores es el sector agrícola el que ha impulsado la contratación en el mes de noviembre, con un 29'5% más de contratos indefinidos y un 33'5% más de contratos temporales. En cambio, en el resto de sectores la contratación ha caído entre ambas modalidades.

Contratación en noviembre de 2025 por sexo y edad Andalucía

	Total	Edad		
		< 25	25-44	>=45
Nº de contratos				
Hombres	167.893	35.052	82.236	50.605
Mujeres	120.780	24.072	57.574	39.134
Porcentaje sobre el total de cada sexo				
Hombres	100,0%	20,9%	49,0%	30,1%
Mujeres	100,0%	19,9%	47,7%	32,4%
Porcentaje de indefinidos				
Hombres	46,3%	44,9%	47,9%	44,6%
Mujeres	34,4%	37,4%	37,0%	28,8%

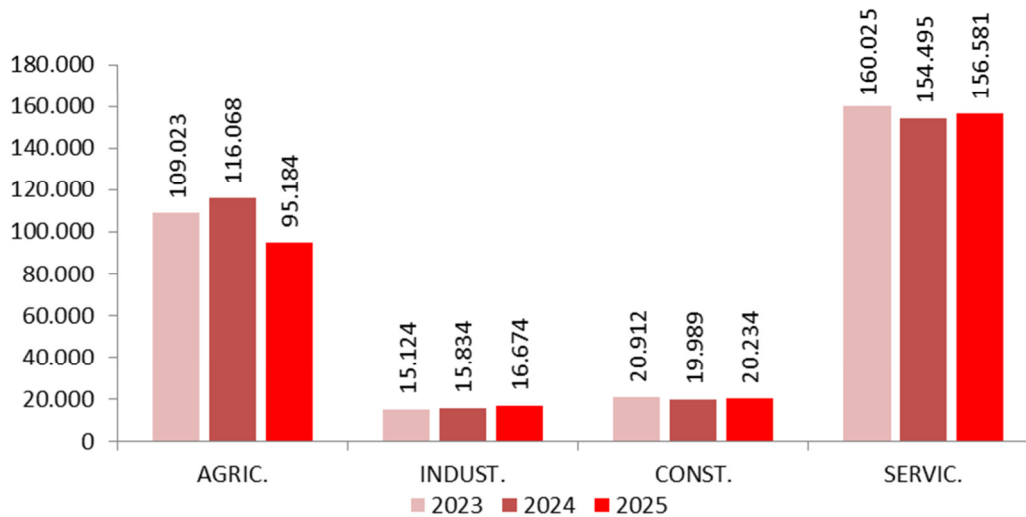
Fuente: Ministerio de Trabajo y Economía Social

Contratación por sectores según tipo de contratos Andalucía, noviembre 2025



Fuente: Ministerio de Trabajo y Economía Social

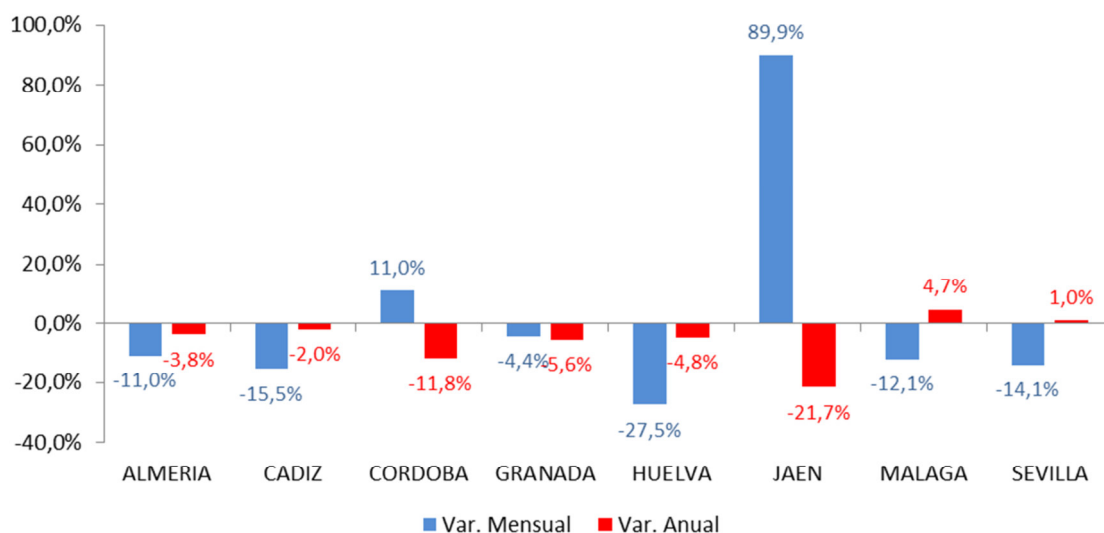
Contratación total por sectores en los meses de noviembre Andalucía



Fuente: Ministerio de Trabajo y Economía Social

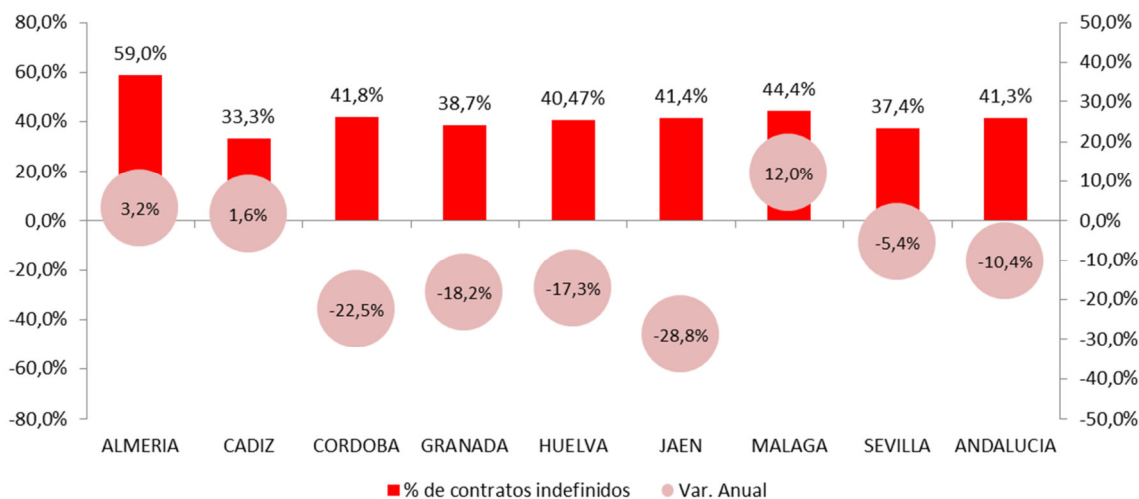
El aumento de la contratación en el sector agrícola ha impulsado la contratación en la provincia de Jaén, aumentando en casi un 90% respecto al mes de octubre. A pesar de ello, la contratación indefinida ha caído en dicha provincia respecto al mismo mes de 2024. Este descenso anual de la contratación indefinida se ha dado en cinco de las ocho provincias andaluzas, siendo las provincias de Almería, Cádiz y Málaga las únicas que presentan aumentos.

Variación de la contratación total por provincias Noviembre 2025



Fuente: Ministerio de Trabajo y Economía Social

Contratación indefinida en Andalucía por provincias Noviembre 2025



Fuente: Ministerio de Trabajo y Economía Social