

INFORME CONTRATACIÓN, PARO Y AFILIACIÓN A LA ASEGURIDAD SOCIAL **ANDALUCÍA, ABRIL 2026**

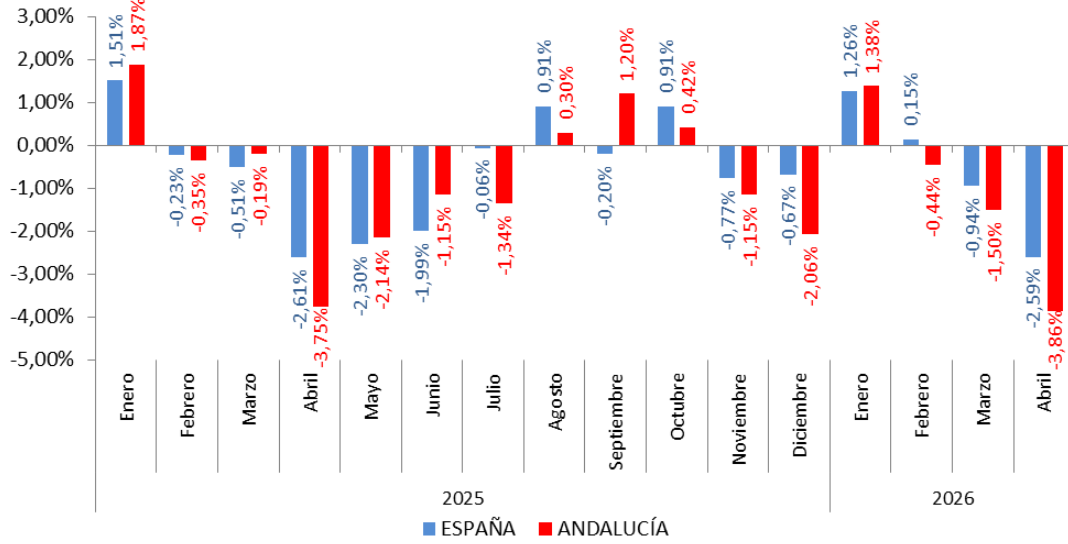
En Andalucía, la cifra de personas paradas se situó en 557.245, lo que representa un descenso del 3'86%. En los datos a nivel nacional, se observa que en el conjunto del Estado el volumen total de personas paradas alcanzó las 2.357.044, con una disminución mensual del 2'59%. En términos interanuales, la caída del desempleo es aún más pronunciada, registrándose una variación anual que se redujo un 9'9% en Andalucía, mientras que en España el descenso anual se situó en el 6'20%.

Evolución de las personas paradas

	España	Andalucía	Almería	Cádiz	Córdoba	Granada	Huelva	Jaén	Málaga	Sevilla
	Personas paradas									
Ene-25	2.599.443	646.742	46.960	123.003	55.465	72.007	34.056	36.713	121.486	157.052
Feb-25	2.593.449	644.474	46.672	122.236	55.407	71.978	33.306	37.378	121.095	156.402
Mar-25	2.580.138	643.222	46.842	122.334	55.590	71.894	32.690	37.873	120.331	155.668
Abr-25	2.512.718	619.103	45.517	117.578	53.494	69.290	31.101	36.563	115.521	150.039
May-25	2.454.883	605.864	44.830	114.216	52.574	68.334	30.794	35.823	112.572	146.721
Jun-25	2.405.963	598.890	44.421	111.628	52.475	67.278	31.454	35.470	110.009	146.155
Jul-25	2.404.606	590.855	43.603	108.816	51.897	66.692	30.837	34.953	108.865	145.192
Ago-25	2.426.511	592.611	43.537	108.894	52.426	66.940	30.588	35.158	108.729	146.339
Sep-25	2.421.665	599.727	43.898	112.577	52.672	67.969	31.335	35.760	109.366	146.150
Oct-25	2.443.766	602.262	43.635	113.777	52.384	68.559	31.476	35.995	110.351	146.085
Nov-25	2.424.961	595.328	43.196	113.223	50.868	67.473	31.186	34.700	110.837	143.845
Dic-25	2.408.670	583.057	42.344	111.406	49.068	65.438	30.390	32.526	109.875	142.010
Ene-26	2.439.062	591.103	42.526	112.551	50.026	66.769	30.684	33.232	110.925	144.390
Feb-26	2.442.646	588.474	42.564	111.662	49.708	66.746	30.030	33.258	110.430	144.076
Mar-26	2.419.712	579.638	42.531	109.310	49.209	65.559	29.009	33.316	108.567	142.137
Abr-26	2.357.044	557.245	41.257	105.083	47.522	63.214	27.315	32.127	104.415	136.312

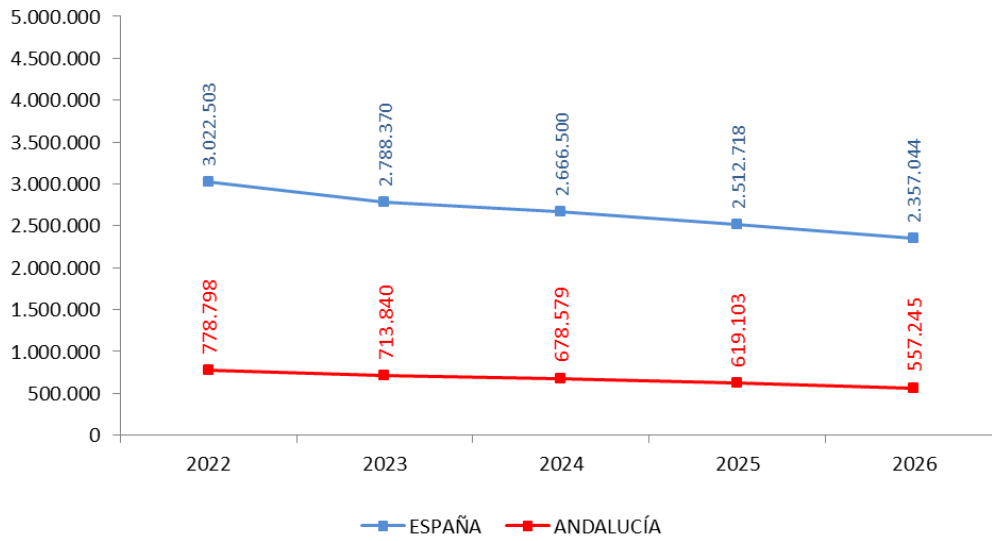
Fuente: Ministerio de Trabajo y Economía Social

Variación mensual de las personas paradas



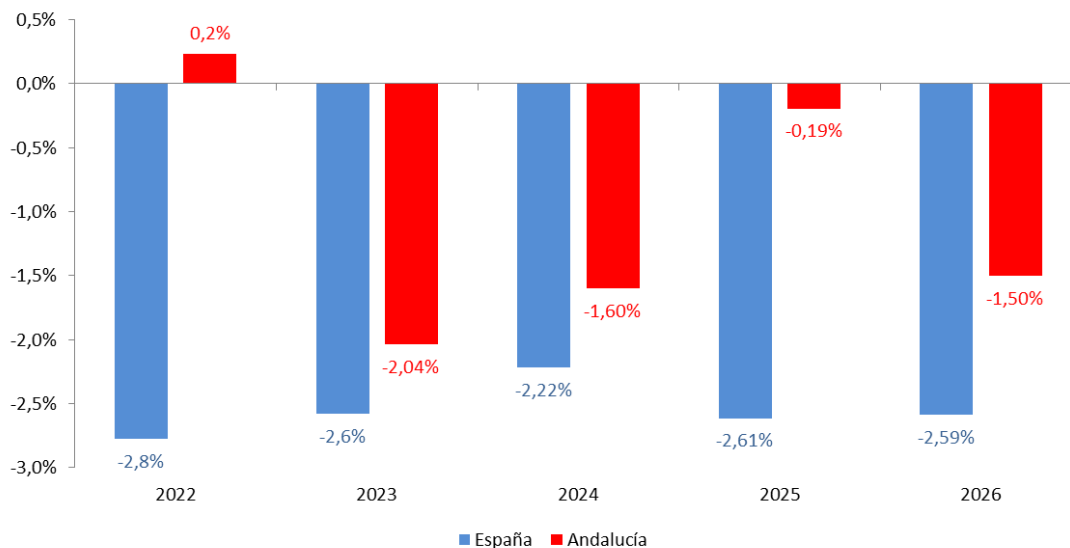
Fuente: Ministerio de Trabajo y Economía Social

Evolución del paro en los meses de abril



Fuente: Ministerio de Trabajo y Economía Social

Variación mensual del paro en los meses de abril



Fuente: Ministerio de Trabajo y Economía Social

Del total de personas sin empleo, 213.658 son hombres y 343.587 son mujeres. En términos porcentuales sobre el total, el paro masculino representa el 38'3% frente al 61'7% del paro femenino, una brecha que se manifiesta de forma similar en España, donde los hombres suponen el 39'6% y las mujeres el 60'4% del desempleo registrado. En cuanto a la evolución del mes de abril, la variación mensual del paro en Andalucía se redujo un 4'2% entre los hombres y un 3'7% en las mujeres. La variación anual andaluza refleja un descenso del 9'7% para los hombres y del 10'2% para las mujeres, superando los ritmos estatales, que mostraron una reducción del 6'5% y del 6% respectivamente. La variación mensual entre menores de 25 años experimentó importantes descensos en abril, descendiendo un 9'6% en los hombres y un 11'3% en las mujeres andaluzas.

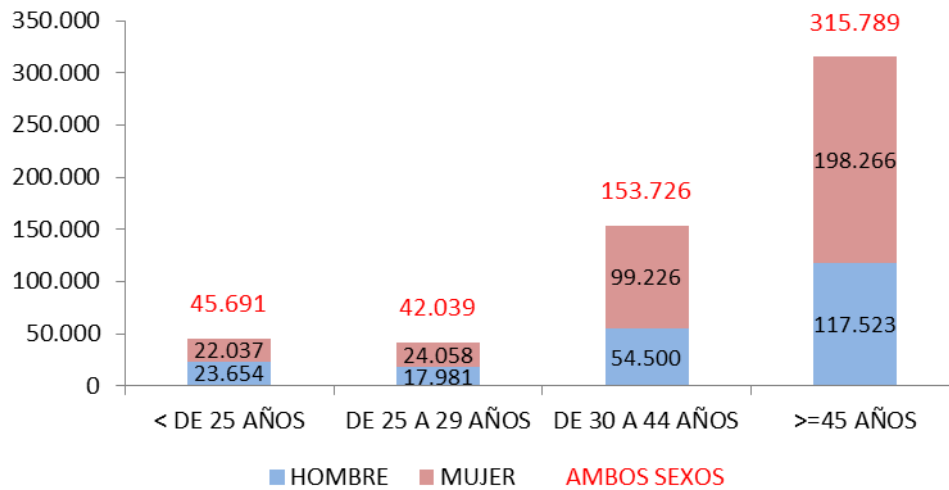
En cuanto a las variaciones del mes de abril por sectores, destaca la reducción mensual en el colectivo sin empleo anterior, que descendió un 6'1%, así como la bajada en servicios que se redujo un 3'7%. Respecto al año anterior, la caída del paro es generalizada en todos los sectores, destacando el descenso interanual en la agricultura, que disminuyó un 14'4%, y en la construcción, que se redujo un 13'4%.

Paro por sexo y edad
Abril 2026

	Total		Menores de 25 años	
	Hombres	Mujeres	Hombres	Mujeres
Personas en paro				
España	932.618	1.424.426	90.637	79.056
Andalucía	213.658	343.587	23.654	22.037
Porcentaje por sexo sobre el total				
España	39,6%	60,4%	53,4%	46,6%
Andalucía	38,3%	61,7%	51,8%	48,2%
Variación mensual				
España	-3,0%	-2,3%	-9,0%	-11,6%
Andalucía	-4,2%	-3,7%	-9,6%	-11,3%
Variación anual				
España	-6,5%	-6,0%	-3,6%	-5,3%
Andalucía	-9,7%	-10,2%	-7,9%	-10,9%

Fuente: Ministerio de Trabajo y Economía Social

Paro por grupos de edad en Andalucía
Abril 2026



Fuente: Ministerio de Trabajo y Economía Social

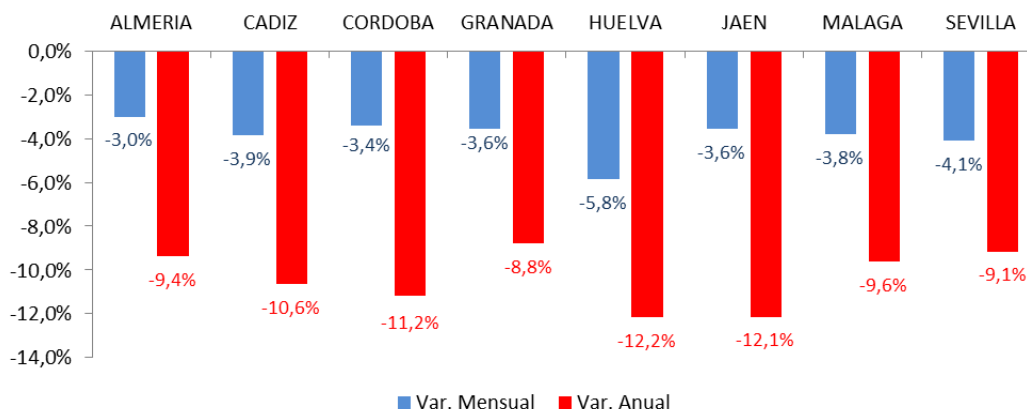
Personas paradas por sector económico en Andalucía Abril 2026

	Total	Porcentaje s/total	Var. Mensual	Var. Anual
Total	557.245	100,0%	-3,9%	-10,0%
Agricultura	29.672	5,3%	-3,2%	-14,4%
Industria	30.259	5,4%	-3,5%	-9,7%
Construcción	45.954	8,2%	-2,9%	-13,4%
Servicios	387.556	69,5%	-3,7%	-8,8%
Sin empleo anterior	63.804	11,4%	-6,1%	-12,6%

Fuente: Ministerio de Trabajo y Economía Social

La provincia de Huelva lideró el descenso mensual del desempleo al reducirse un 5'8%, seguida de Sevilla, donde el paro cayó un 4'1%. Por el contrario, Almería registró la reducción mensual más moderada con un descenso del 3%. Al observar la variación anual de las provincias andaluzas, se constata una contracción generalizada del desempleo a doble dígito en la mayoría de los territorios, destacando Huelva con una bajada interanual del 12'2%.

Variación del paro en Andalucía por provincias (%) Abril 2026



Fuente: Ministerio de Trabajo y Economía Social

Los datos de afiliación a la seguridad social correspondientes al mes de abril de 2026 sitúan el número total de personas afiliadas en Andalucía en 3.602.282, mientras que a nivel de España se elevó hasta las 22.105.831 personas. El ritmo de crecimiento del empleo en el último mes muestra que la variación mensual andaluza se incrementó un 1'2%, superando levemente la media estatal, que registró un aumento del 1%. En la

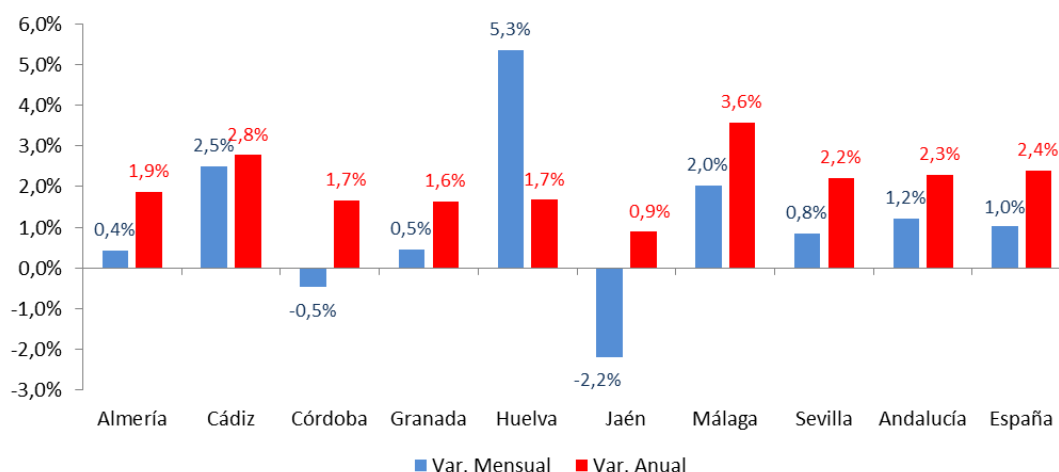
comparativa respecto al mismo periodo del año anterior, la variación presenta un incremento del 2'3% en las afiliaciones de la comunidad autónoma andaluza y una subida del 2'4% en el conjunto del país.

Evolución de la afiliación total media de cada mes

	Almería	Cádiz	Córdoba	Granada	Huelva	Jaén	Málaga	Sevilla	Andalucía	España
Personas afiliadas a la Seguridad Social										
Ene-25	335.272	406.998	313.297	366.680	220.099	263.741	703.752	817.739	3.427.579	21.095.814
Feb-25	336.318	410.885	311.968	366.059	239.607	245.918	708.684	821.925	3.441.363	21.196.154
Mar-25	337.230	415.990	309.022	366.935	257.221	236.102	719.406	825.916	3.467.822	21.357.646
Abr-25	338.606	425.045	310.030	370.790	272.623	236.339	735.097	833.274	3.521.802	21.588.639
May-25	336.561	432.721	311.742	371.556	269.096	236.630	745.328	839.754	3.543.388	21.784.375
Jun-25	327.325	437.548	308.820	369.613	244.915	236.090	752.677	832.164	3.509.152	21.861.095
Jul-25	319.838	446.968	307.465	369.294	228.557	236.030	758.948	825.717	3.492.817	21.865.503
Ago-25	316.321	447.864	305.300	367.383	225.754	235.886	757.244	819.649	3.475.401	21.666.203
Sep-25	318.919	433.611	306.781	367.338	220.852	235.278	751.129	830.325	3.464.232	21.697.665
Oct-25	331.255	428.431	311.010	369.834	224.479	236.643	750.011	842.113	3.493.777	21.839.592
Nov-25	340.546	424.746	316.294	372.207	221.959	244.696	742.900	846.225	3.509.573	21.825.233
Dic-25	341.300	423.408	322.127	378.158	219.139	269.955	738.958	847.766	3.540.811	21.844.414
Ene-26	338.242	416.158	317.829	373.690	222.413	268.098	727.760	835.160	3.499.351	21.573.632
Feb-26	340.388	416.951	315.623	371.682	239.895	256.182	731.941	835.765	3.508.426	21.670.636
Mar-26	343.458	426.180	316.687	375.089	263.111	243.748	746.248	844.448	3.558.969	21.882.147
Abr-26	344.938	436.827	315.188	376.813	277.173	238.427	761.292	851.623	3.602.282	22.105.831

Fuente: TGSS

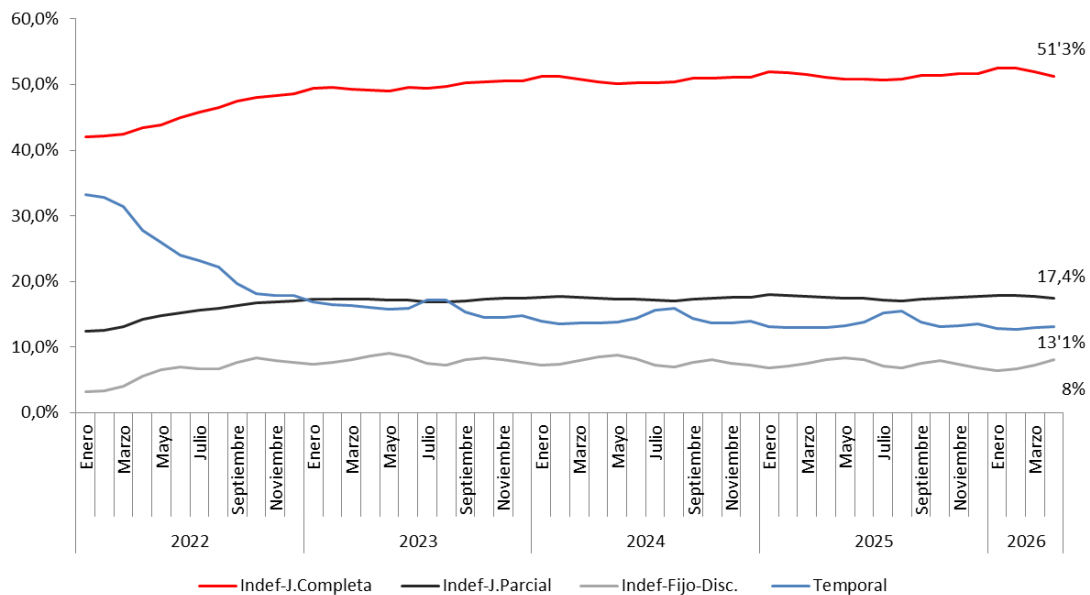
Variación de la afiliación total media de cada mes Abril 2026



Fuente: TGSS

En el mes de abril de 2026, los contratos de carácter indefinido a jornada completa supusieron el 51'3% de la afiliación total, una cifra que muestra un ligero descenso respecto al 51'9% registrado en el mes de marzo anterior. En sentido contrario, los contratos indefinidos en la modalidad de fijo-discontinuo aumentaron su representatividad en la afiliación al pasar del 7'3% en marzo al 8'0% en abril.

Evolución de la afiliación al régimen general por tipo de contrato en Andalucía (porcentaje sobre el total)



Fuente: TGSS

El volumen total de contratos firmados durante el mes de abril de 2026 se situó en 263.563 en la comunidad autónoma de Andalucía, de los cuales 109.442 se suscribieron bajo modalidades indefinidas y 154.121 fueron de carácter temporal, lo que supone un porcentaje de contratos indefinidos del 41'5% sobre el total de la contratación andaluza. A nivel de España, la cifra global de contratos firmados alcanzó los 1.258.296, distribuyéndose en 543.543 contratos indefinidos y 714.753 temporales, fijando el porcentaje de indefinidos estatal en el 43'2%. Tanto en Andalucía como a nivel estatal se ha dado un descenso en el porcentaje de contratación indefinida respecto a marzo.

Evolución de la contratación por tipo de contrato

	Andalucía				España			
	Total	Indefinidos	Temporales	% indefinidos	Total	Indefinidos	Temporales	% indefinidos
Ene-25	296.447	126.434	170.013	42,6%	1.213.905	508.215	705.690	41,9%
Feb-25	245.685	108.722	136.963	44,3%	1.098.491	481.683	616.808	43,8%
Mar-25	233.580	106.108	127.472	45,4%	1.166.601	508.662	657.939	43,6%
Abr-25	247.123	111.186	135.937	45,0%	1.140.733	507.903	632.830	44,5%
May-25	271.350	103.247	168.103	38,0%	1.328.983	552.697	776.286	41,6%
Jun-25	278.955	103.927	175.028	37,3%	1.496.673	587.653	909.020	39,3%
Jul-25	284.526	102.934	181.592	36,2%	1.588.983	609.964	979.019	38,4%
Ago-25	197.786	72.419	125.367	36,6%	1.039.962	385.856	654.106	37,1%
Sep-25	283.390	119.082	164.308	42,0%	1.533.773	663.825	869.948	43,3%
Oct-25	298.621	123.224	175.397	41,3%	1.510.580	643.183	867.397	42,6%
Nov-25	288.673	119.242	169.431	41,3%	1.296.203	534.997	761.206	41,3%
Dic-25	300.384	115.440	184.944	38,4%	1.230.356	458.808	771.548	37,3%
Ene-26	263.077	106.991	156.086	40,7%	1.163.555	484.295	679.260	41,6%
Feb-26	245.547	105.319	140.228	42,9%	1.118.996	494.001	624.995	44,1%
Mar-26	292.542	124.823	167.719	42,7%	1.311.070	576.532	734.538	44,0%
Abr-26	263.563	109.442	154.121	41,5%	1.258.296	543.543	714.753	43,2%

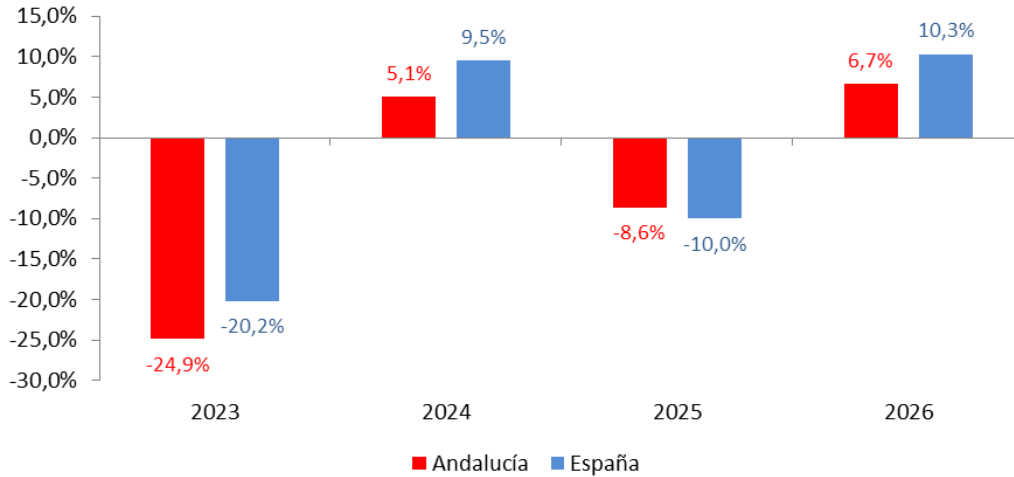
Fuente: Ministerio de Trabajo y Economía Social

Evolución de la variación mensual en la contratación total



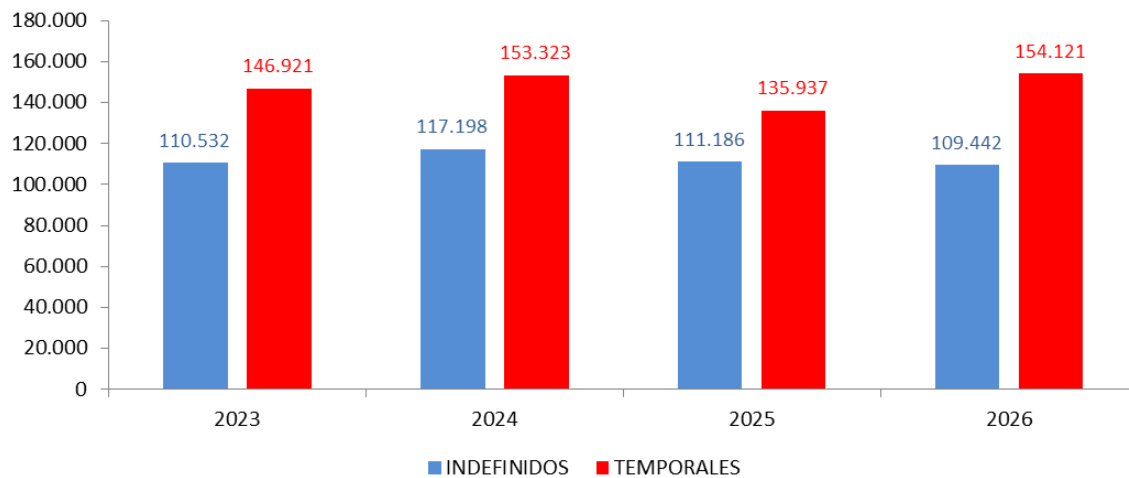
Fuente: Ministerio de Trabajo y Economía Social

Variación anual de la contratación total en los meses de abril



Fuente: Ministerio de Trabajo y Economía Social

Evolución de la contratación en los meses de abril por tipo de contrato Andalucía



Fuente: Ministerio de Trabajo y Economía Social

Entre los hombres se firmaron un total de 146.056 contratos, en el caso de las mujeres, el volumen de contratación se situó en 117.507 contratos. El 46'0% de los contratos firmados por hombres fueron indefinidos, mientras que en las mujeres esta proporción cayó al 35'9%.

Si desglosamos por sectores de actividad y tipo de contrato en Andalucía, la construcción destaca con el mayor porcentaje de contratación indefinida, registrando un 58'6%, fruto de la firma de 12.222 contratos de esta naturaleza frente a 8.641

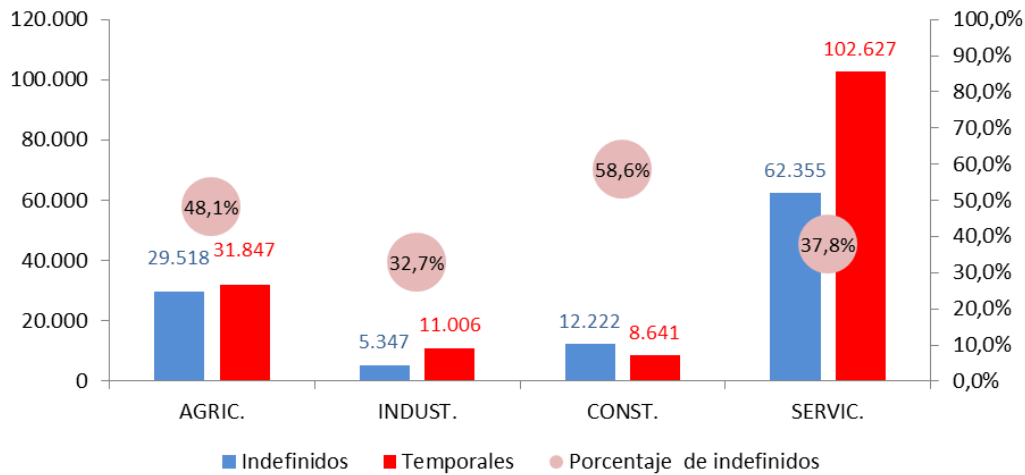
temporales. Le sigue el sector de la agricultura, que alcanzó un 48'1% de contratos indefinidos. Mientras que en el sector industrial el porcentaje de contratos indefinidos es del 32'7%.

Contratación en abril de 2026 por sexo y edad Andalucía

	Total	Edad		
		< 25	25-44	>=45
Nº de contratos				
Hombres	146.056	32.155	71.296	42.605
Mujeres	117.507	24.261	56.366	36.880
Porcentaje sobre el total de cada sexo				
Hombres	100,0%	22,0%	48,8%	29,2%
Mujeres	100,0%	20,6%	48,0%	31,4%
Porcentaje de indefinidos				
Hombres	46,0%	44,8%	48,6%	42,8%
Mujeres	35,9%	38,0%	39,0%	29,9%

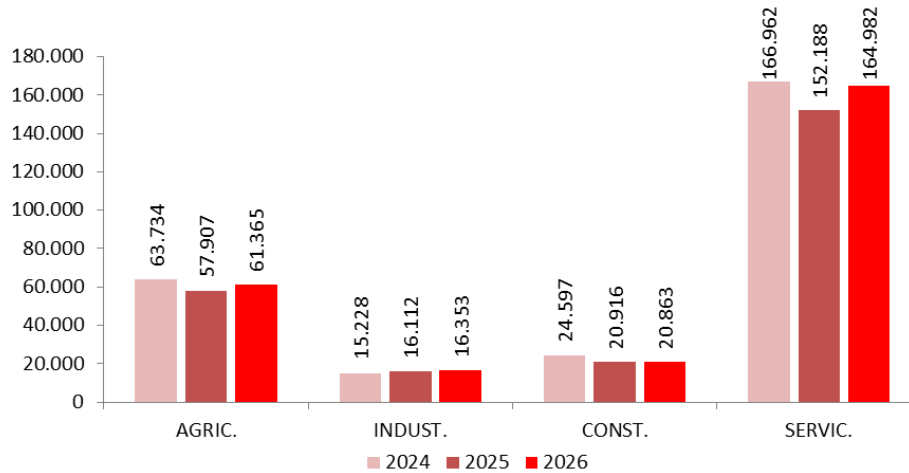
Fuente: Ministerio de Trabajo y Economía Social

Contratación por sectores según tipo de contratos Andalucía, abril 2026



Fuente: Ministerio de Trabajo y Economía Social

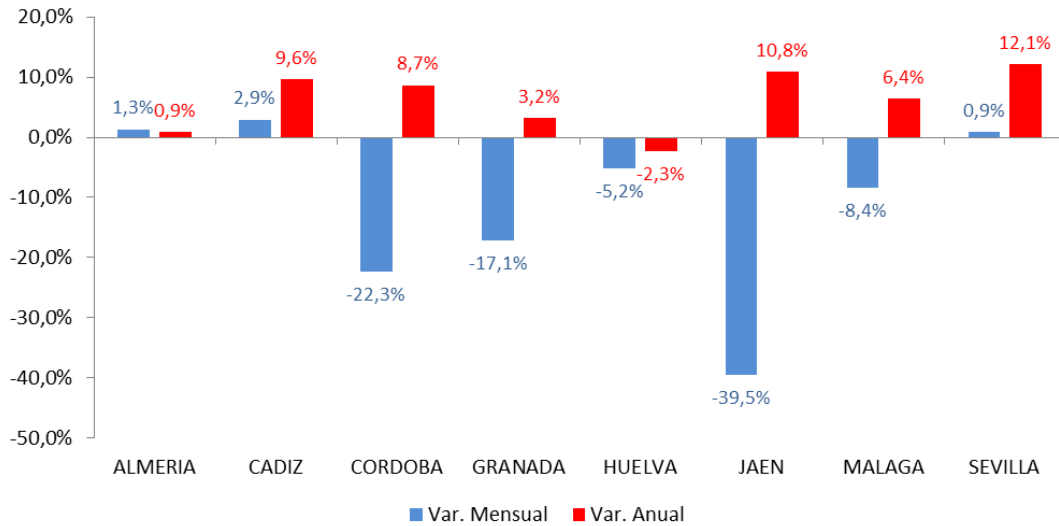
Contratación total por sectores en los meses de abril Andalucía



Fuente: Ministerio de Trabajo y Economía Social

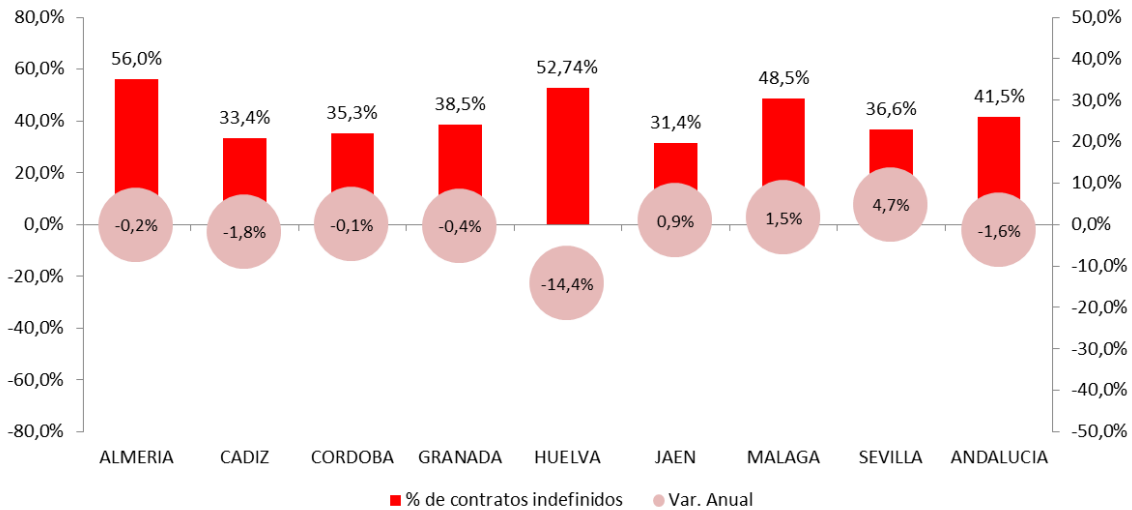
Respecto a la variación mensual, la provincia de Jaén experimentó una reducción de la firma de contratos de un 39'5%, un descenso mensual notable al que siguieron las caídas en Córdoba con una bajada del 22'3% y en Granada con una reducción del 17'1%. En la comparativa interanual, la variación anual de la contratación fue positiva en casi toda la región, destacando Sevilla con un incremento del 12'1%, Jaén con una subida del 10'8% y Cádiz con un aumento del 9'6%. Por otro lado, la contratación indefinida presenta una caída anual en todas las provincias a excepción de Jaén, Málaga y Sevilla.

Variación de la contratación total por provincias
Abril 2026



Fuente: Ministerio de Trabajo y Economía Social

Contratación indefinida en Andalucía por provincias
Abril 2026



Fuente: Ministerio de Trabajo y Economía Social